

■ 2025年11月17日 星期一

■ 本版责编 杜汶昊 ■ 本版美编 郭佳卉

山水画创作的构图与下笔之思



艺术家简介：

吕峻涛，中国美术家协会第九届理事，中国作家协会会员，中国散文学会会员，陕西省美术家协会原党组书记、副主席；出版长篇小说《生命如树》、散文集《检讨自己》、中短篇小说集《秋天的诺言》、文艺评论集《涉艺录》、中国画作品集《生命高原》等。其国画作品曾入选全国及省级美展，并在多个国家和地区交流展出；主导创作的国画作品《巍巍秦岭》《醉在金秋》分别在人民大会堂和中国共产党历史展览馆展陈。

■ 吕峻涛

学习山水画创作以来，我越来越认识到构图的重要性，体会到其中的艰难。构图也就是构思的过程。面对一张白纸，从创作的角度去看，首先要考虑的问题是画什么、怎么画。

画什么？我的回答是，当然要画自己熟悉的生活和环境。只有牢牢把握经历过的生活、熟悉的环境，我们才能在创作中通过画笔生动地、充满感情地表现出独特的画面气质和细节。这和作家写作一样。如果让一个生长在城市、鲜少下乡经验的人去写乡村，那怎么能写得好呢？因此在绘画创作中，画自己熟悉的生活和环境，更能贴近生活和自然的本质，更能从中发现美、创造美，从生活的真实达到艺术的真实。

怎么画？这就面临谋篇构图的问题。谋篇构图其实是创作的关键所在。这与创作者的生活积累、生活阅历以及对生活的认识程度有很大关系。再拿文学创作举例：一个作家创作一部长篇小说，通常要调动自己所有的生活积累，花上很长时间来进行酝酿和构思。画家的创作同样需要思考和布局，古人称之为“经营位置”“置陈布势”“意在笔先”。对此，我认为就是在动笔之前应做到心中有数，要清楚自己想表现什么、用什么表现；思考成熟后，构图在心中浮现，能模糊看见作品全貌，而不是匆忙动笔，造成缺憾。现在科技很发达，某些创作者用高清照相机就可以拍摄到需要的画面实景，依照这些图片就可以画到惟妙惟肖的地步，但这也只是照抄照搬，

没有艺术上的匠心独运。还有一些人，不予思考，泥古不化，只依据古人“三叠法”“两叠法”的固有程式进行创作。如此一来，虽很快就能画出一幅画来，但画面看上去千篇一律，毫无生气，落于流俗。我认为这只能叫“制作”，与高度精神劳动的艺术创作有着本质的区别。

一旦我们进入创作，首先要对素材进行取舍、提炼和加工。原始的素材很多、很杂，需要对其进行艺术上的取舍、提炼，这样才能达到“源于生活，高于生活”的审美境界。二是明确思想情感的重点，即明确要表现对象和事物的重点是什么，思想和情感倾注的重点是什么。就像写小说一样，明确主线和主要人物，才能把握故事全局的整体走向，并为意境的营造打下基础。三是要形成

自己的语言符号，注重造形艺术的显著表达特征，精神和技巧上都要紧紧抓住“以形写神”的精髓，争取做到形神兼备。四是注重画面布局结构，运用宾主、呼应、开合、藏露、繁简、疏密、虚实、大小、浓淡、参差、粗细等对立统一法则布置章法，使画面开合有度、“呼吸”自如，达到艺术上的真实，产生审美上的愉悦。五是重视笔墨的运用。笔墨是中国画的基础，缺乏笔墨精神和技法，即使有再精妙的构思、再动人的思想情感也难以表现出来。正如北宋画家韩拙所说：“故笔以立其形质，墨以分其阴阳，山水悉从笔墨而成。”

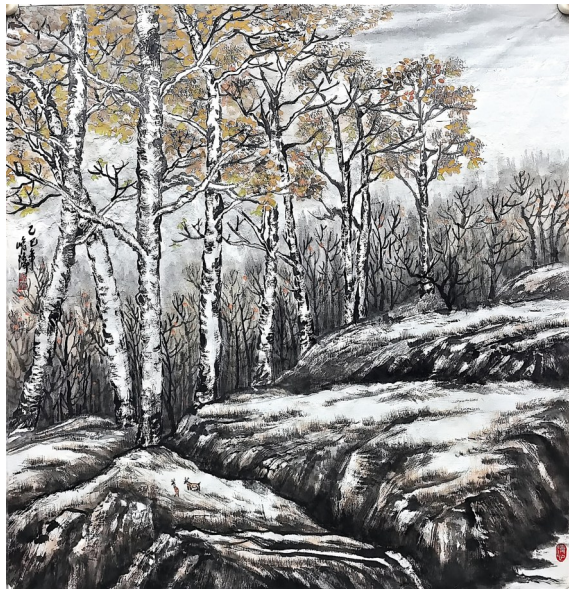
我觉得，对于山水画创作而言，如果能够考虑清楚画什么、怎么画的问题，并做到以上五点，就能使画面呈现出极大的张力和感染力。



《秋林新妆》吕峻涛作



《塬上的雪》吕峻涛作



《树林》吕峻涛作



《雪落高原》吕峻涛作



《初雪》吕峻涛作