

丰子恺是20世纪中国现代美术史上的大家，在绘画和文学等领域都取得了令人瞩目的成就。在相当长的时间里，丰子恺被誉为中国现代漫画的开创者之一，但很快人们就发现“子恺漫画”独树一格，抛开了漫画所谓夸张、讽刺、针砭时弊的形态，将古诗词的意境隽永、真善美的人间情味，持续融入现实生活，走出了一条融合漫画与诗画的现代绘画之路。

在绘画上，丰子恺自述可分为4个时期或4个主题：第一是描写古诗词时代，第二是描写儿童相时代，第三是描写社会相时代，第四是描写自然相时代。四者之间并非判然有别，而是“交互错综”。

自2018年在中国美术馆、浙江美术馆等举办纪念丰子恺诞辰120周年系列展览活动以来，大量公立美术馆、丰子恺家族和私人收藏的丰子恺作品集中亮相，尤其是半个多世纪之前的《护生画集》《大树画册》“恩狗画册”等系列作品重回观众视野，使丰子恺的艺术得以被重新认识，也掀起了持续多年的“丰子恺热”。

仅在今年，上海、北京、浙江桐乡、福建厦门、贵州贵阳、广东珠海等地的机构都引入和举办了丰子恺艺术展。这得益于丰子恺家族持续收集、整理丰子恺作品，学界持续推动丰子恺研究，更源于观众对丰子恺艺术中展现出的真善美的真挚喜爱。

### 胜利之夜

1945年8月10日，当电台里传来日本接受《波茨坦公告》全面无条件投降的消息时，重庆的大街小巷人们奔走相告，庆祝胜利的鞭炮声此起彼伏。当时避居山城的丰子恺，有感于此，绘制了《卅四年八月十日之夜》——父亲喜不自禁，将孩子高高举过头顶，象征光明和胜利的灯光照亮画面。丰子恺通过一个家庭的温暖瞬间，描绘了抗战胜利之夜的人民心声。随之，丰子恺在此基础上再绘《胜利之夜》，画面中的紫衣男孩换作笑容温婉的母亲。9月2日，日本代表在美军“密苏里”号军舰签署无条件投降书，丰子恺即作《炮弹作花瓶 万世乐太平》——桌上的炮弹壳成为花瓶，寓意和平的荷花插入其中，两个儿童玩具倚放其旁，展现了他对世界和平的美好祈愿。

回顾丰子恺的艺术，就知道这些画面皆来自其1939年客居广西宜州时创作的《大树画册》。这本画册中，丰子恺描绘了多幅轰炸主题的画面，逃难中的母亲和孩子身首异处，展现的是“蛮夷猾夏，畋道横行于禹域，惨状遍布于神州，触目惊心”的所见所闻。但同时，丰子恺通过首页画《大树被斩伐》中题字“大树被斩伐，生机并不绝，春来怒抽条，气象何蓬勃”表现抗战必胜的坚定信念，通过《战场之春》在阵地上萌芽的春草等，展现光明和希望必然到来的美好图景。

在纪念中国人民抗日战争暨世界反法西斯战争胜利80周年的重要历史时刻，重新观看和审视这些作品，让人深切感受到抗战时期丰子恺艺术中蕴含的温暖人心的精神力量。尤其是其中一幅《天使》，描绘的是丰子恺化身飞翔的天使接炸炸弹，保护正在逃难人群的画面，令人尤为动容。

### 古诗新画

1924年，丰子恺创作的漫画《人散后，一钩新月天如水》，被朱自清收录在其主编的文学杂志《我们的七月》上。随之，主编《文学周报》的郑振铎对此作极为赏识，为丰子恺在《文学周报》上开设了“子恺漫画”专栏，助推了丰子恺在中国现代漫画史上的独特影响。显然，这与丰子恺1914年至1919年在浙江省立第一师范学校跟随李叔同同学图画和音乐、从夏丏尊学写作的综合修养是分不开的。

之所以是“古诗新画”，在于丰子恺在研读古代诗文时，真切感受到其穿越时间的魅力。宋代苏轼提出“诗画本一律”之说，明确了诗画相通的理论。丰



折得荷花浑忘却 空将荷叶盖头归（中国画）  
丰子恺作

## ■ 简 讯

### “中国美术馆文创·艺树空间”揭牌

**本报电（杨子）**9月23日，“中国美术馆文创·艺树空间”在北京市东城区首开首院金融文化产业园揭牌。据悉，中国美术馆将在空间引入主题展览、文创产品等，把高品质的文化服务送到群众身边，让更多社区居民在家门口就能享受文化佳宴。

此次合作是中国美术馆落实“人民至上”办馆理念，在“高质量收藏、高水平利用、高品质服务”方面的一次实践，旨在发挥国家美术馆的文化引领作用，深度推进“文旅+百业”“百业+文旅”融合，促进城市高质量发展，同时也提升中国美术馆的传播力和创新活力。

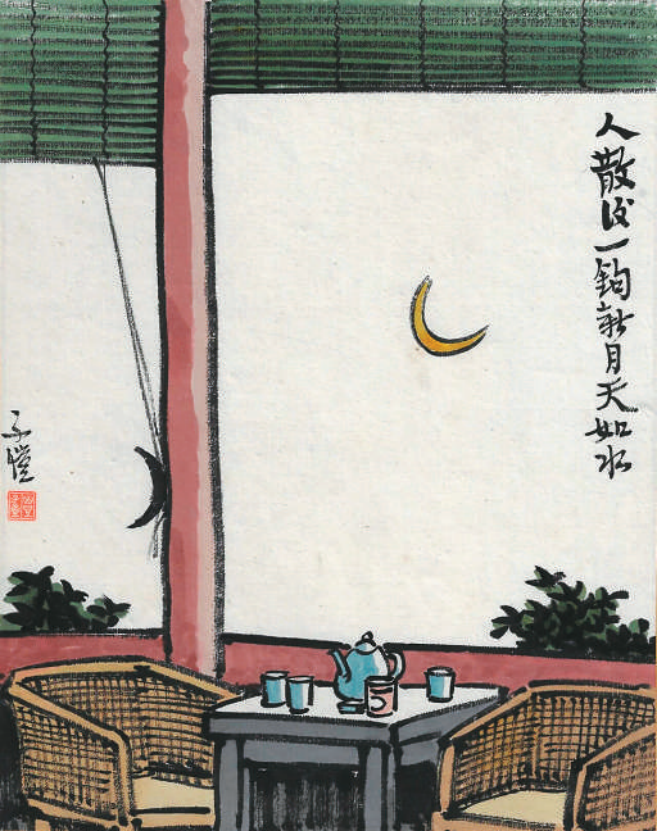
中国美术馆拥有丰富的文创开发经验，推出的齐白石、库淑兰等系列文创产品广受观众喜爱。“中国美术馆文创·艺树空间”的落成，是打造“美术进社区”融合模式的起点，也是文化产业赋能城市更新的一次尝试。中国美术馆方面表示，希望该空间能够有效激发文化消费活力，增强市民游客的文化参与感、获得感，助力首都全国文化中心建设。

# 丰子恺：用纯真之笔绘真善美

魏祥奇



胜利之夜（中国画）  
丰子恺作



人散后，一钩新月天如水（中国画）  
丰子恺作

这是丰子恺的世界观和人生观，与他1927年追随弘一法师皈依的经历有关，其法号就是“婴行”。丰子恺在1928年至1973年，先后作6集共450幅以“护生”为主题的画作，通过观察生活中的细节，描绘爱护生灵的画面，通过“护生”以“护心”，去除残忍心、长养慈悲心。通过描绘阿宝、软软、瞻瞻、恩狗几个孩子在日常生活中的趣事，展现世间可爱，深化“护生”主旨。

诸如在画作《郎骑竹马来》《两小无嫌猜》《折得荷花浑忘却 空将荷叶盖头归》《妹妹新娘子 弟弟新官人 姐姐做媒人》《星期日是母亲的烦恼日》中，丰子恺展现了孩子们的澄明无邪、天真烂漫、自由不拘，也寓寄着他对普天下孩童的“关心与悬念”，希望所有的孩子都能拥有这“天地间最健全者的心眼”、完全地见到这“世间事物的真相”。

应该说，丰子恺之所以保持这样一种漫画式的造型语言，与他将孩子视为自己最重要读者的诉求紧密相关。丰子恺也希望所有读者能够唤醒纯真之心、睁开纯真之眼，去感受世间的真善美。他力图用绘画多挽留一些孩子们的黄金时代，“将像婴儿一样好奇学习的状态延长”，用这些痕迹抵制人的堕落。

这就像丰子恺所说的：“我们虽然由儿童变成大人，然而我们这心灵是始终一贯的心灵，即依然是儿时的心灵，只不过经过许久的压抑，所有的怒放的、炽盛的感情的萌芽，屡被磨折，不敢再发生罢了。这种感情的根，依旧深深地伏在做大人后的我们的心灵中。这就是‘人生的苦闷’的根源。”这也是我们欣赏丰子恺作品时，能引起内心深处共鸣的情感逻辑。

（作者系中国美术馆研究馆员）

### 展现数字时代的艺术语言重构

**本报电（闻逸）**宿志鹏个展“Alt+Tab混合变位”日前在清华大学美术学院美术馆开幕。本次展览由清华大学美术学院、清华大学奥林匹克艺术研究中心主办，以计算机快捷键“Alt+Tab”为意象，指向数字语境下“切换”与“混合”的体验，借“变位”概念，展现数字时代的艺术语言重构。

宿志鹏现为清华大学美术学院副研究员，主持或参与过全国多地大型公共艺术作品和城市公共艺术专项规划。在本次展览中，宿志鹏将自己的个人艺术创作思考和教学实践中的理论思考进行整合与呈现，形成“个人风格的公共艺术创作”和“公共艺术语境的艺术家参与”两条线索，呈现了当代艺术在数字文明进程中的新可能。展览不仅展示雕塑、装置及跨媒介实验，还通过空间叙事与观众互动，营造沉浸式观展体验。

开幕当天，首场学术活动“数字作为语境和方法”同期举行。艺术如何在算法与平台逻辑的制约下保持自主性，如何在全球数字网络中回应本土文化语境，成为与会嘉宾关注的话题。

## 中国油画学会三十年 探索油画与时代共振的发展之路

本报记者 赖 睿



听涛—红霞（油画）  
詹建俊作

9月19日，由中国油画学会、中国美术学院、中央美术学院、上海美术馆联合主办的“巍巍者华——中国油画学会三十年纪念大会暨艺术展”及系列学术活动在上海美术馆开幕。这场汇聚全国油画力量的艺术盛会，不仅回溯中国油画学会30载发展历程，还以丰富多元的作品，展示了中国油画在语言探索、风格演进与精神表达上的丰富层次与时代风貌。

今年是中国油画学会成立30周年。作为改革开放以来中国油画领域的重要学术团体，中国油画学会以“真诚心态、关注现实、民族精神、多样探索”为宗旨，鲜明提出“自觉构建油画中国学派”的学术主张，围绕“重建本土艺术的深度精神”“高树绘画语言的研究精神”“呼唤艺术的诗性精神”三重使命，从历史梳理与青年英才培养两个维度，引领中国油画在中西互鉴的格局中，始终凝眸中国精神，讴歌人民形象，树立起油画艺术与时代同频共振的学术信念。

中国油画学会会长许江认为：“30年来，中国油画以学会为引领，登桥远望，从表现强度、生活深度、语言锐度向东西方经典汲取养分，展现了中华文化的创造性转化、创新性发展。”

作为近年国内规模最大的油画专题展，本次艺术展汇集370位油画家的800余件作品，既包括当代中国油画名家的经典之作，也收录近年崭露头角的优秀青年油画家作品，全面展现了中国油画的整体创作实力。

在这里，观众可以看到油画艺术融汇中西、民族化的探索。詹建俊的《听涛—红霞》将传统山水的写意精神融入油画语言，既保留了油画材质的质感，又暗合中国山水画“皴擦”技法的韵律，表达对人类精神境界的永恒追问。靳尚谊的《黄宾虹》融合西方古典油画的厚重与中国传统笔墨的意境，突出人物深邃神态与淡泊气质，传达出东方文化精神的独特韵味。许江的《关于远山的迷宫》系列4幅作品——《峡》《涯》《崖》《瀑》，通过对自然地貌的重构，将个体生命体验与历史记忆交织，形成具有诗性的视觉叙事，是其近年来以“山水精神”为核心、融合东方哲学与当代艺术语言的重要创作。尚扬的《董其昌计划45号》以抽象的山水符号解构传统，通过拼贴、覆盖与撕裂的肌理，营造出混沌的视觉体验，折射出全球化语境下文化身份的焦虑与传承困境。

也可以看到中国人民形象的生动写照。钟涵的《望中犹记 晚潮明处》，以苍劲的笔力和浓重的色彩，奏响了一曲黄河船工雄浑壮阔的生命颂歌。全山石的《中华儿女——八女投江》以凝重苍然的色彩，描绘八位坚定不屈的女战士，表现了中华儿女视死如归、宁死不屈、坚强无畏的气概。张祖英的《铁匠阿米尔》采用写实手法，捕捉铁匠劳作间歇的瞬间，以此挖掘平凡人身上的尊严与力量，体现出东方审美与欧洲油画传统相融合的艺术面貌。罗中立的《故乡组画—接力》通过鲜丽的色彩、夸张的造型、粗犷的笔触以及中国书法的用笔方式，抒发了艺术家对乡村生活的向往和对农民群体的深切关怀。

上海是中国油画的主要发祥地与重镇。上海美术馆党委书记、执行馆长王一川表示，艺术展落地上海，是对上海百年油画文脉的接续，也喻示着油画在中国大地、特别是在上海这座城市的生生不息、蔚然成风。上海美术馆将围绕展览精心策划美育活动，深度解读中国油画的艺术高度与时代精神，并通过系列学术对话、名家讲座及沉浸式工作坊，打破艺术壁垒，推动油画与科技、文学、音乐等的跨界融合。



关于远山的迷宫·瀑（油画）  
许 江作