

### 回信背后的故事

近日,习近平总书记给四所交通大学全体师生回信强调:秉持“求实学、务实业”办学宗旨,传承弘扬西迁精神,聚焦国家重大战略需求,加强科技自主创新和人才自主培养,在促进产学研深度融合上实现更多突破,为建设教育强国、科技强国、人才强国作出新贡献。

## 在促进产学研深度融合上实现更多突破

本报记者 黄超

舷窗外漆黑一片,潜水器探照灯打开的瞬间,一片幽蓝的海底世界在眼前铺展。2021年,上海交通大学生命科学技术学院副研究员赵维曼搭乘我国自主研发的“奋斗者”号载人潜水器,参与马里亚纳海沟深渊科考。她趴在舷窗前,看着漆黑海水被探照灯照亮,惊喜地发现,澄澈的海水中,一群水母、小虾和浮游动物在欢快游动。

“人类对马沟的探索历史已有很多年,大家都以为万米深渊是生命的荒漠。没想到,这里有一场‘生命狂欢’。”赵维曼说。“奋斗者”号首个常态化科学应用航次的现场,成为她和团队在海底“寻宝”的起点。

“我看到万米海水中这些欢快游动的浮游动物,就知道这里的微生物一定异常丰富,研究它们,是在为研究整个深海生态系统打基础。”赵维曼说。但万米深海中微生物肉眼看不见,常规手段很难测,想要摸清“家底”,首先得解决“怎么尽可能测出它们”的问题。

为了啃下了这块“硬骨头”,赵维曼及团队独创了一套核酸-蛋白共

### 西南交通大学将前沿课题融入人才培养全过程

## “真问题”与“真研究”交锋碰撞

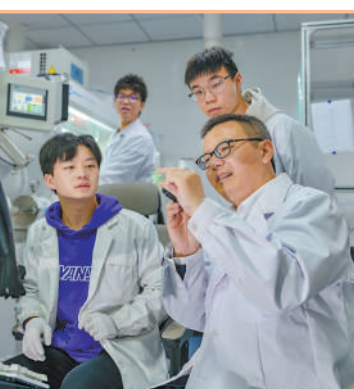
本报记者 吴丹

“在超高海拔极端环境下,桥梁混凝土极易开裂,如何控制?”“工程上通常采用‘材料改性、物理防护、智能温控’三位一体策略。我们与大桥局共同研发出桥梁混凝土智能蒸养技术,动态调整养护参数,能够预防早期塑性收缩与后期温度裂缝。”西南交大土木工程学院副教授姚昌荣带领学生团队回答。

日前,西南交通大学校企师生交流会上,企业导师连抛14个问题,西南交大师生团队现场给出解题思路。“‘真问题’与‘真研究’交锋碰撞,这是我们的常态。”西南交通大学国家卓越工程师学院常务副院长艾长发说,“学院将前沿课题、真实场景融入人才培养全过程,不仅攻克了多项工程建设关键技术,也培养出一批能挑大梁的卓越工程师。”

多年来,西南交大充分利用所在地四川成都的区位优势,走出了一条特色鲜明、产教融合的卓越工程师培养之路。

“课题主要覆盖人工智能、数据挖掘等前沿领域。”国家卓越工程师



唐涛团队人员在地铁线段开展车载设备研究及调试。北京交通大学供图



截至目前

我国铁路营业里程超16.5万公里  
高铁营业里程超5万公里

数据来源:交通运输部、中国民用航空局、国家铁路局

目前

我国综合立体交通网总里程超过600万公里

“6轴7廊8通道”国家综合立体交通网主骨架建成率超过90%

截至2024年底

公路总里程达到549万公里  
高等级航道通航里程达到1.76万公里  
港口万吨级以上泊位2971个  
颁证民航运输机场达263个

西南交通大学材料科学与工程学院教授杨维清(右一)带领学生做实验。西南交通大学供图



在联合创新中心,企业导师带领学生开展研发工作。西安交通大学供图



### 西安交通大学材料学院退休教授胡奈赛

## 宣讲奉献故事 传承西迁精神

本报记者 闫伊乔

“交通大学就像一棵大树,从进入学校的那刻起,我就成为大树的一片叶子,何其有幸参与了大树西迁的过程。”不久前的一次宣讲会上,92岁高龄的西安交通大学材料学院退休教授胡奈赛的讲述,引起热烈掌声。

1956年夏天,6000多名交大人登上一列“交大支援大西北专列”,从黄浦江畔出发,驶向西安。这是一趟不需要车票的列车,每个人手中的红色乘车证上,赫然印着“向科学进军,建设大西北”几个字。

“不管是教授、讲师、技术员,还是炊事员、理发师、花工等后勤服务人员,这10个字不仅是我们全体‘西迁人’的口号,也是大家共同的心声。党让我们去哪里,我们背起行囊就去哪里。”胡奈赛说。

“电灯不明,马路不平,电话不灵”是胡奈赛对西安的第一印象。作为物理教研室的年轻助教,她白天备课授课、扎根实验室,晚上就和同事们一起平整土地、搭建校舍。没有先进设备,就用简陋的工具开展科研;生活物资匮乏,就省吃俭用……

### 北京交通大学先进轨道交通自主运行全国重点实验室唐涛团队

## 为轨道交通装上“中国脑”

本报记者 丁雅楠

走进北京交通大学先进轨道交通自主运行全国重点实验室,首席科学家唐涛的办公桌前贴着一张北京轨道交通规划图。图上的标注密密麻麻,包括不少地铁线路的控制点,这些标记点,镌刻着唐涛团队自主研发的印记,也是北交大以产学研融合赋能产业发展的生动缩影。

“以前可不是这样”,唐涛回忆道,“作为轨道交通的‘中枢神经’,列车运行控制系统长期被国外垄断,核心装备高度依赖进口。改一个地铁站名,国外厂家要价200万;核心部件坏了,等待补货要6个月。”这种被“卡脖子”的滋味,像一根刺扎进唐涛心里。

2002年,靠着学校的一笔经费资助,团队踏上了基于通信的列车运行控制系统技术的攻关路,决心给轨道交通打造自己的“中国脑”。

团队与京投公司、北京地铁运营公司、北京市轨道交通建设管理有限公司等单位联动,搭建起“技术研发—成果转化—产业应用”的全链条创新体系。

### 编辑手记

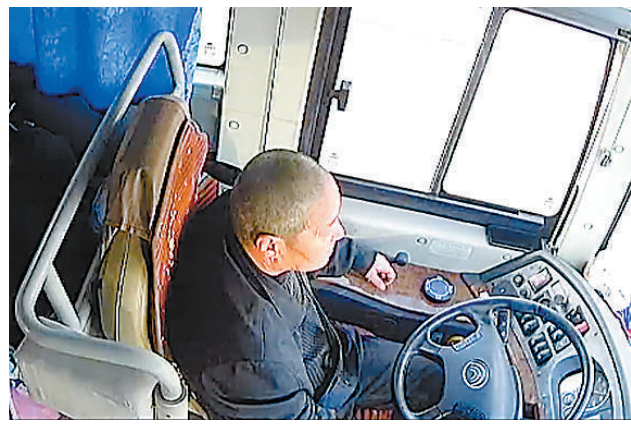
## 把国之所需作为心之所向、行之所至

王博

学府之脉,系于国运;创新之帆,航向远方。从深耕基础研究的深谷到攀登核心技术的高峰,从国计民生的关切到产业升级的热土……四所交大始终把国之所需作为心之所向、行之所至,在立足时代潮流、服务国家发展中彰显使命与价值。

大学从来不是象牙塔中的孤影,而是基础研究的主力军、科技突破的策源地、自立自强的先锋队。列车运行控制系统用上“中国脑”;“深渊计划”打开大海深处的生命资源宝库……四所交大打破学科壁垒,汇聚智慧锋芒,在关键

### 固守望



周岐红生前在驾驶客车。

视频截图

4月6日清晨7时许,京藏高速G6线上,一辆客车正平稳行驶在宁夏吴忠市同心县通往中卫市沙坡头区兴仁镇的路上。谁也不曾料到,一场生死考验正在逼近。

驾驶这辆客车的,是57岁的同心县客车司机周岐红。他拥有30年客车驾驶经验,事发当天,他正执行包车运输任务,护送45名老乡前往兴仁镇种植瓜苗。车辆核载48人,实载45人,车况良好,各项安全技术指标均达标。

当客车行驶至中卫市中宁县五丰台段时,周岐红突感身体严重不适。回看行车记录仪的画面,令人揪心:7时04分08秒,病痛袭来,他用力攥紧左拳,强忍不适;7时04分14秒,他双手紧握方向盘,但很快右手便无力地垂下;7时04分28秒,病痛彻底击垮了他,他身体猛地向右歪斜,客车失控撞向护栏,车内瞬间陷入慌乱。

### 宁夏司机周岐红在生死关头强忍病痛完成紧急制动

## 用最后5秒守护45人安全

本报记者 焦思雨

生死关头,周岐红拼尽最后一丝力气,迅速将方向盘回正,全力猛踩刹车。从车辆刚蹭护栏到稳稳停住,仅用了5秒。7时04分33秒,客车成功停靠在应急车道,旁边便是2米多深的沟壕。一旦冲下去,后果不堪设想。

车,稳住了;45位乘客的安全,保住了。而完成这一切的周岐红再也没能撑住,头缓缓歪向一旁,脚依然死死踩着刹车,倒在了他坚守一生的驾驶座上。

乘客金菊回忆起那一幕,声音仍在发颤:“我们跑到周师傅跟前,看见他头一歪就昏迷不醒了,大家特别担心。有人拨打110,有人拨打120。在医务人员的电话指导下,我们轮流为周师傅做心肺复苏,所有人都在努力。他在紧急时刻保护了我们的安全,我们也想要抢救他……”

然而,命运没有写下奇迹。经抢救无效,周岐红不幸离世。

事件发生后,高速交警、120急救人员第一时间赶赴现场。同心县交通运输局立即安排工作人员前往现场协调对接,全程跟进乘客安置等事宜。4月6日9时许,同心县交通运输局有限责公司安排专职驾驶员赶赴现场,将涉事车辆及45名乘客安全转移,后续运输任务顺利衔接。

第二天,同心县委、县政府对周岐红家属进行慰问。同心县交通运输局随即启动全县道路客运行业安全强化工作,完善驾驶员健康档案与定期体检制度,强化应急处置能力培训,用制度守护每一趟出行平安。

## 新版原发性肝癌诊疗指南公布

本报北京4月9日电(记者申少铁)国家卫生健康委办公厅近日印发《原发性肝癌诊疗指南(2026年版)》,旨在进一步提高原发性肝癌诊疗规范化水平,保障医疗质量安全。新版指南是对《原发性肝癌诊疗指南(2024年版)》的修订。

新版指南指出,预防和筛查监测是降低肝癌发病率和病死率的重要手段。接种乙型肝炎疫苗是预防乙型肝炎病毒感染最经济有效的方法。中国新生儿乙型肝炎疫苗已全部实施免费接种。各级医疗卫生机构应不断提升儿童乙型肝炎疫苗全程接种率和新生儿乙型肝炎疫苗首剂及时接种率。针对重点地区和重点人群,新版指南明确探索通过健康体检、自我检测等方式,提高病毒性肝炎检测发现率和诊断率。

新版指南还指出,医疗机构动员符合治疗条件的患者接受规范抗病毒治疗,并提供随访及相关不良临床结局监测等服务,不具备条件的要及时转诊。此外,新版指南还对肝癌的影像学诊断作出规定,明确各种影像学检查手段各有特点,应该强调综合应用、优势互补、全面评估。

## 我国科学家成功克隆水稻抗白叶枯病基因

本报上海4月9日电(记者黄晓慧)日前,我国科学家成功克隆了白叶枯广谱抗病基因,为培育抗白叶枯病水稻新品种提供了重要的理论和技术支撑,相关成果发表在国际学术期刊《自然》上。

此项研究由中国科学院分子植物科学卓越创新中心何祖华院士团队与上海交通大学陈功友教授团队、浙江大学邓一文教授团队合作完成。研究团队大规模筛选几千份水稻资源,研究跨度达20年。何祖华院士表示,课题能有所突破,得益于我国对水稻基因的成功解析。

经过团队杂交聚合的两种抗性水稻新品系,在经历台风、洪水等极端胁迫后,仍能在不同稻区保持稳定抗性,且不影响产量,为破解作物病害绿色防控难题提供了新思路。研究团队还构建了水稻针对白叶枯病害的抗性综合平台。据悉,本项研究成果已被隆平高科、中国水稻研究所、中国农业科学院等多个育种单位直接应用于抗病新品种培育,实现了从基础研究到育种应用的有效转化。