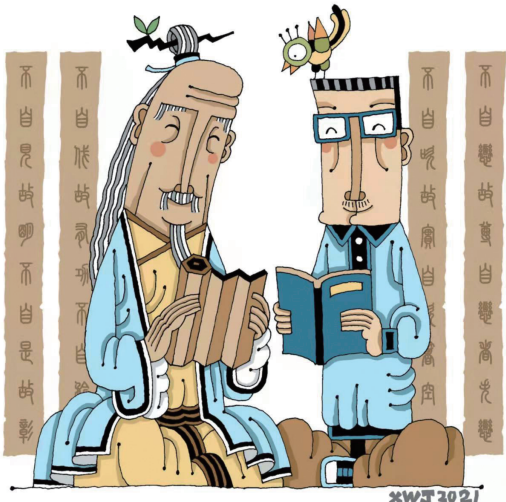


自恋者失恋

文/于文岗 图/肖文津



老子有段话说得意味深长：“曲则全，枉则直，洼则盈，敝则新，少则得，多则惑。是以圣人抱一为天下式。不自见，故明；不自是，故彰，不自伐，故有功；不自矜，故长。夫唯不争，故天下莫能与之争。古之所谓‘曲则全’者，岂虚言哉？诚全而归之。”（《道德经》第二十二章）。

用白话译一下就是：委曲便会保全，屈枉便会直伸；低洼便会充盈，陈旧便会更新；少取便会获得，贪多便会迷惑。这些看似矛盾对立的事物，却蕴含着向反面转化的辩证法思想。“曲”里存在着“全”的道理，

“枉”里存在着“直”的道理，“洼”里存在着“盈”的道理，“敝”里存在着“新”的道理等等。所以有道的人坚守这一原则作为天下事理的范式。不自我表扬，反能显明；不自以为是，反能是非彰明；不自己夸耀，反能得有功劳；不自负矜持，所以才能长久。正因为他不与人争，所以遍天下没有人能与他争。古时所谓“委曲便会保全”的话，怎么会是空话呢？它实实在在能够达到。

在《道德经》第二十四章，老子进一步从反面阐述了以上道理。他说“企者不立，跨者不行；自见者不明；自是者不彰；自伐者无功；自矜者不长。”这里，老子用踮起脚跟想要站得高，反而站立不住；迈起大步想要走得快，反而不能远行作比喻，说自逞已见的反而得不到彰明；自以为是的反而得不到显昭；自我夸耀的建立不起功勋；自高自大的不能够长久。说这些急躁冒进，急功近利、自我炫耀的行举都是反自然的，短暂不能持久的，从道的角度看，都只能说是令人厌恶的剩饭赘瘤，后果都不好，都不可取。所以有道的人决不这样做。

老子的“四不”“四自”及其用喻，讲得都是极富精义的辩证法思想，道得都是不为而为、以退为进的道理。面对当今大千世界、纷繁万象，我想顺着老子的“四不”和“四自”胡诌几句，以期抛砖引玉：

不自恋，故尊，自恋者失恋；
不自吹，故实，自吹者心空虚；
不豪横，故强，豪横者遭殃；
不作死，就不会死；作死成全你；
.....

探寻神荼郁垒之谜，赓续千年门神文化

文/秦鹭 图/品茗

门神文化，实质上是一种信仰文化。是中国民间历史最悠久、影响最广泛的信仰之一。过年时家家户户都有贴门神的习俗，如今在我国依然随处可见。门神文化蕴含着深刻的民俗文化底蕴和守卫门户、辟邪去灾等丰富的文化象征意义。

门，是房屋的脸面，主出入，在整座房屋中占据重要地位。因此古代家庭祭祀，门为五祀之首，应有神仙护佑。门神信仰及其相关民俗则经历了漫长的历史发展过程。其中，神荼、郁垒，是最早拥有确切形体和姓名的门神。神荼位于左边门扇上，身穿斑斓战甲，面容威严，姿态神武，手执金色战戟；郁垒位于右边门扇上，着黑色战袍，神情闲逸自在，两手无神兵利器，只是探出一掌，轻抚着站立在身旁巨大的金眼白虎。

随着时代的变迁与现代城市化进程的推进，门神的形象和名称逐渐模糊，神荼、郁垒慢慢不被后人所熟悉。他们是人类文明不断演进并延续至今的精



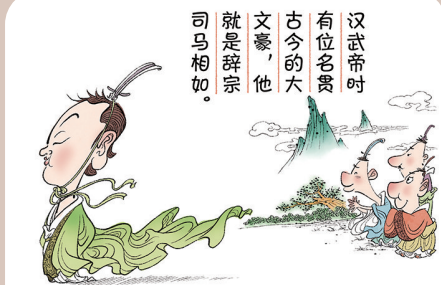
神文化产物，守护他们对我国文化创意产业的发展有着积极的促进作用。因此，在新时期，神荼、郁垒应该以怎样的形象出现在当代人们的生活中？要如何做才能实现门神文化价值最大化？回答好这两个问题就显得尤为重要。

在原国家文化部“十三五”时期艺术创作规划中提出的重点任务的主导下，中华优秀传统文化振兴的浪潮方兴未艾。为寻求门神文化的新发展，设计人员利用门神元素，对“中国门神”重新定位，结合当代的思想、技术与生活方式，尝试以通俗易懂的绘画语言与各具特色的表现方式，将“中国门神”打造成国潮风，并依托影视内容或广告宣传栏、书籍、各类服饰、玩具等多种现代物质载体重新出现在人们的视野中，展现出当代人们不同的个性追求。

在文化自信的今天，在中国文化将重塑世界观的明天，我们应在传承与发展的过程中对以神荼、郁垒为代表的门神文化进行合理地利用与创新，充分地发挥其自身的优势与潜能，使其为多种艺术形式提供良好的精神支撑，让门神文化的精髓得以传承和发扬，避免其在社会发展的过程中逐渐消亡。

成语故事

家徒四壁 高西浪



一天，他到临邛县的好友王吉家做客。



县里首富卓王孙请司马相如到府上吃饭，席间司马相如弹奏了一曲《凤求凰》。



卓王孙知道后坚决反对女儿与司马相如交往。在这里只有眼前的苟且，和我回家看风花雪夜吧！



卓文君这位千金小姐到了司马相如在成都的家后有点发晕。



后来，卓王孙不忍女儿吃苦，给了他们很多钱，司马相如也被汉武帝招进朝中，做了郎官。



不怕家徒四面墙，就怕男儿不自强。

不患人之不己知 患不知人也

攸宁 郑华榕

