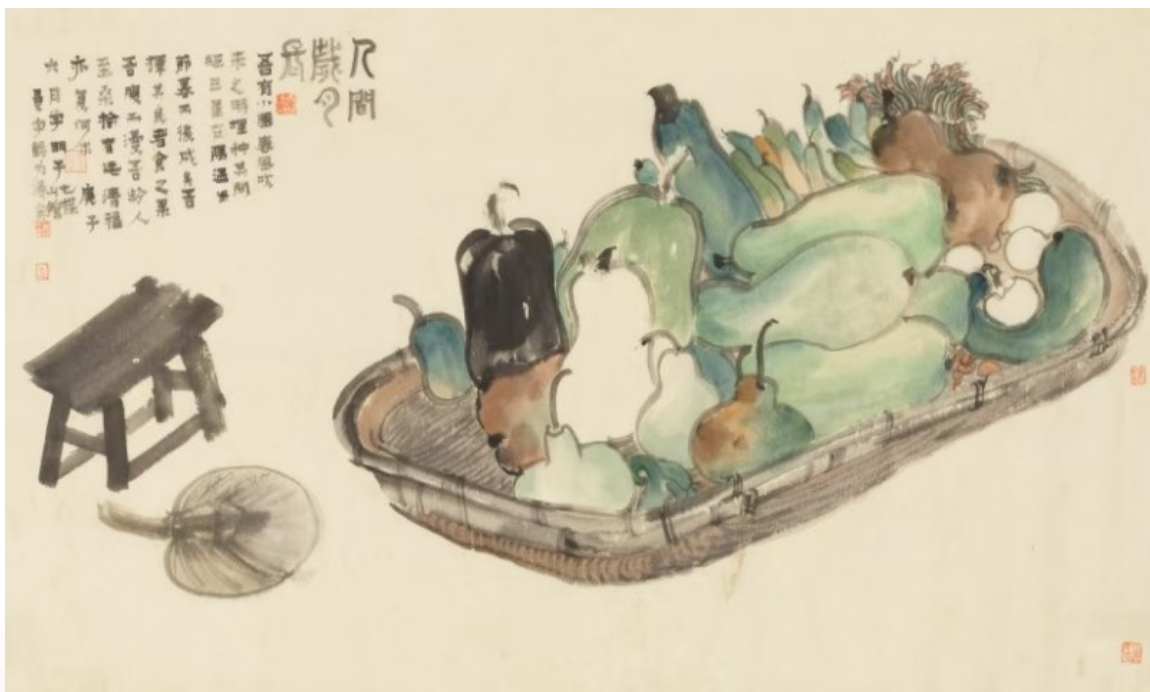




《柳荫行乐图》李学明作



《人间岁月长》李学明作

本真再现 笔笔动情

■陈传席

中国现代人物画的发展有几条路，一路是徐悲鸿、蒋兆和；另一路是齐白石。齐白石的人物画，推动中国意象美学实现了一次质的发展。

李学明取法石涛、八大山人、齐白石等人，并生发新的语言。他吸收前人的造型、用笔、用墨技法，尤其是艺术观念，但又能避开他们强烈的符号化的影响。与此同时，李学明又自觉从山水、花鸟画中吸收营养，为物画所用。其人物画朴厚、古雅、丰赡，给人以持久的读画享受。

从丈八巨制到巴掌大的小品，李学明皆以地道文人画的笔墨描绘人物、湖山、乡土、蔬果；书法则以篆籀之法放胆写出。此中饱含着文人的纯粹与真诚，营造出一种超凡的诗一

样的境界。这是李学明的独到之处，此中功力、胸怀、修养一项不足，画里便不可能有此境界。他的画虽未直面当代人的现实生活，但其中的清、闲、静、雅，恰恰给当下观众带来一种久违的清新、闲适、快意与思考。所以，李学明的画在一定意义上是真正具有当代性的。这种当代性还承载了一种别样的世代担当。

这种担当不是刻意的、不是口头上的，而是从心里、灵魂里生发出来的。就像齐白石，或许当年他从来没想到过“担当”二字，但恰恰他画作中的一笔一墨都是从心里“长”出来的。这种本真是刻在骨子里的，所以他的画才影响了世人，实现了真正意义上的担当。

李学明的画里，也具有这种本真和纯粹，他的画是心里

流淌出来的，是本真的再现，笔笔动情。这便是中国画里的写意精神，这种写意精神是这个时代久违的画风，是每个画家一生追寻的境界。

在李学明那里，隐匿既久的笔墨传统熠熠生辉，依然具备生生不息的生长性和创造力。这诞生于他对传统精神家园的回望。传统不是一个古旧、僵化、保守的概念。传统经历了一个生生不息的发展演变过程，经历了生长性不断蜕变、持续更新迭代的过程，其内核隐含着中国文化的魂魄。笔墨的回望，不是不思进取，更非倒退，而是基于文化规律和笔墨规律的自省、自悟、自证，这正是新生长、新发展的源泉。

那么，李学明的画在现当代绘画史上占有什么样的位置呢？有比较才有鉴别。二十世纪对中国人物画影响最大的派

系是徐悲鸿、蒋兆和一系，这一系借用西方素描方法，改变了造型的形式。另外，传统的方法有任伯年式；从勾线、不皴、平涂的角度讲，还有叶浅予的方法；此外，还有关良戏曲人物一系，学者也不少……但是不少人几乎都忘记了还有齐白石人物画的一路。齐白石以花鸟画鸣世，但他的花鸟画是继承徐渭、八大山人、吴昌硕的。齐白石的人物画风格才是他的独创。

齐白石的人物画完全是传统的笔法，但比传统的人物画用笔更浑朴、用色更厚重。李学明眼光独到、研究精深，借鉴了齐白石的方法，又大胆地加以改进。李学明有学院派的造型基础，造型便大异于齐白石；又有书法功力，更重要的是他有现代意识。所以，李学明的人物画在以上诸派系之外，特

立独行。他的画是地道的传统意境，是真正的文人写意画一系；在当代人物画方面，他开拓了新的一系，既具有独特的民族风格，又有强烈的中国画写意精神。这是我们现在最需要的属于中国画自己的民族形式。

此外，李学明的山水画、蔬果画也具有独特的风格，其中亦蕴含着我们需要传承的传统的写意精神。

“画者，文之极也。”李学明有澄明的文胆，有发展的眼光，有开拓的魄力，也有担当的能力——坚持笔墨的固本培元，坚持笔墨的守正创新，坚持中国气派，以笔墨立德、立功、立言。走进李学明的艺术世界，我们能够感受到那份质朴的文人懿德、真诚的浩然情愫。（作者系评论家、画家、中国人民大学教授）



《藤荫行乐图》李学明作