

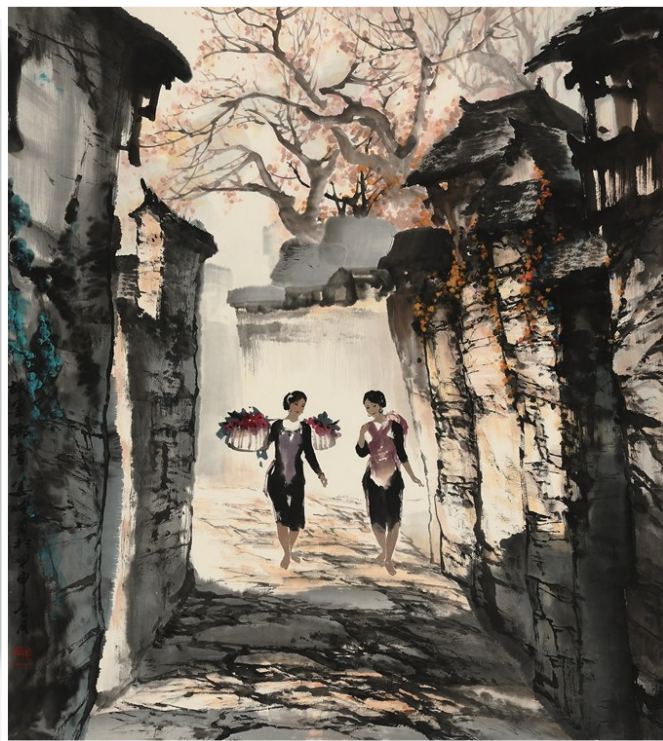


## 姜坤简介

姜坤生于1940年，国家一级美术师，中国美术家协会会员，湖南省画院专职画家，湖南省文史馆馆员。

姜坤是湖湘文化和这里的三湘四水孕育培养出来的水墨画大家。在他的三大创作课题《湘黔行旅》《长江溯源》《木屋春秋》及木屋人体画中找到了自己独特的表现符号和艺术语言。他的绘画已超越了一般的乡土风情，而是呈现出了人和大自然融合的大美。他的水墨写意从传统走向了现代。

姜坤的学术著作有：《论中国画的水墨写意》《名山画稿》《国画人体艺术》《中国当代美术家画库·姜坤卷》《姜坤作品系列·湘黔行旅》《姜坤作品系列·长江溯源》《姜坤作品系列·花鸟写意》《山外山的艺术——姜坤·郑小娟的绘画》等。



▲《故里乡音》

湘黔行旅散记之一  
苗岭山寨

上个世纪70年代，我开始了湘黔行旅，最初是为绘画创作任务而去。后来，“湘黔行旅”成了我每年必修的课程。每到金谷进仓、红叶漫山的深秋，我便踏上旅途，到苗家山寨住上一段时间。年复一年，我爱上了那片土地，也结识了许多朋友。我辅导了一些爱好绘画的青年，也给乡亲们留下了不少写生作品。长此以往，我的湘黔之行便有了回故乡的情愫。

几十年过去了，山寨人家、木屋春秋，成了我画不完的主题，因为，那里是我魂牵梦萦的艺术人生的故里。（节选）



▲《金秋飘香》

湘黔行旅散记之二  
侗歌之乡

1983年的冬天，我到黔东南去写生，从凯里到雷山，然后到了榕江的一个侗寨。据说，这个山寨在侗乡中算得上原始与落后的。我在画侗寨木屋时，自己俨然是一位建筑师，再也不会去小心翼翼地查看资料，而是将侗寨建筑转换成笔墨，自由地在纸上落笔挥写。

我笔下的侗乡，是历史沧桑与现代生活融合在我心灵的结晶，它是歌与画的家园。（节选）



▲《明月皎洁万里辉》

## 湘黔行旅

湘黔行旅散记之三  
古镇渡口

我这次到湘西，怀着访古寻根的恋乡之情，专为画山寨和古镇而来，最后一站便是王村。王村落居在峡谷幽深的酉水河畔，因风光旖旎的山水、奇特古老的山寨和保存了千年的溪州铜柱等古文物而闻名遐迩。

我对这里的山寨和古镇有着一种特殊深厚的感情，即使是最简朴素素的草屋残墙，对我都有一种强烈的诱惑力。然而当一个人孤独地接连几日在山寨畅游，见到的是曾经熟悉，而现在却陌生的乡亲们，便有一种距离感。人事变迁，岁月不居，毕竟离开这里已经十八年了。（节选）



▲《吊脚楼》



▲《长河之上渡春秋》