

一手抓防疫 一手促发展 ①

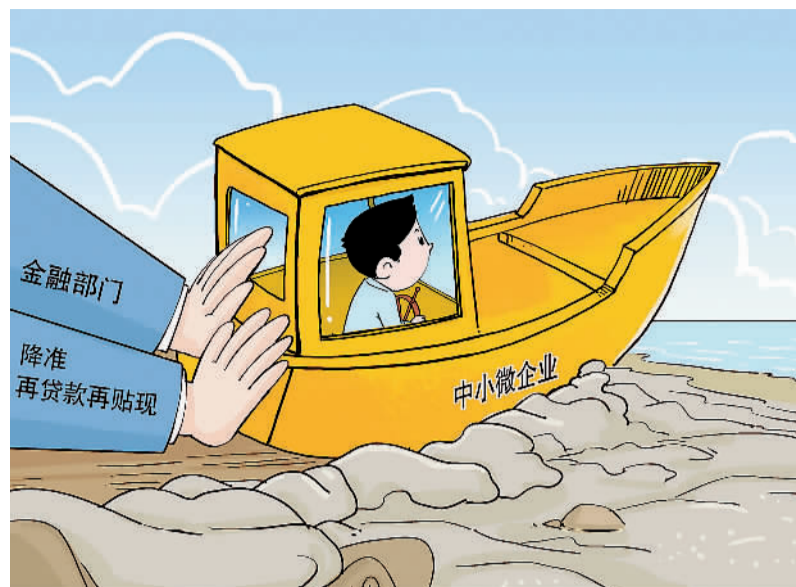
4000多家中小银行资产总额约占整个银行体系的1/4——

服务实体经济，中小银行发力

本报记者 邱海峰

5月4日，国务院金融稳定发展委员会召开第二十八次会议，专门提及了中小银行。相关人士指出，我国中小银行数量有4000多家，资产总额约占到整个银行体系的1/4，数量众多、

分布广泛，是服务中小微企业的重要力量。在深化改革、化解风险等方面采取更有针对性的措施，有助于推动中小银行高质量发展，提高其服务实体经济的能力。



精准助力

勾建山作(新华社发)

发放优惠利率贷款超3400亿元

新冠肺炎疫情发生以来，再贷款再贴现政策持续支持中小微企业。在此过程中，中小银行发挥了重要作用。

中国人民银行金融市场司司长邹澜介绍，今年2月份增加了5000亿元再贷款再贴现专用额度，同时下调了支农再贷款、支小再贷款利率，主要是用于支持地方的法人银行、中小银行更好地发放小微企业贷款，此后又新增面向中小银行的1万亿元再贷款再贴现额度。

“这次新增的1万亿元再贷款再贴现额度，我们没

有规定利率，将通过奖励性考核引导中小银行降低对中小微企业的贷款利率。”央行副行长刘国强说。

根据央行数据，截至4月8日，地方法人银行累计发放优惠利率贷款3453亿元，再贷款再贴现政策累计帮助了超过42万户企业，预计支持企业总数将超过50万户，发放的涉农贷款和普惠小微贷款的加权平均利率在4.4%左右。1万亿元的再贷款再贴现政策，将支持超过200万户企业。

中国人民大学财政金融学院副院长赵锡军对本报记者分析，对于中小银行而言，再贷款再贴现政策一方面可以缓解其自身流动性紧张的压力，另一方面低成本资金支持可以提高中小银行支农、支小的意愿和能力。

增强资本实力缓解资本约束

“疫情发生以来，中小银行受到了明显冲击，同时随着复工复产的全面推进，企业尤其是中小微企业对资金的需求增加。在此情况下，中小银行补充资本很有必要。”赵锡军说。

日前召开的国务院常务会议指出，将中小银行拨备覆盖率监管要求阶段性下调20个百分点。

赵锡军表示，拨备覆盖率是贷款损失准备占不良贷款的比例，适当降低这一比例可以有效减轻中小银行拨备计提压力，释放更多信贷资源，从而有更强的能力服务中小微企业。

5月15日，中小银行将再获定向降准资金。根据央行4月初的安排，对农村信用社、农村商业银行、农村合作银行、村镇银行和仅在省级行政区域内经营的城市商业银行定向下调存款准备金率1个百分点，于4月15日和5月15日分两次实施到位，每次下调0.5个百分点，共释放长期资金约4000亿元，平均每家中小银行可获得长期资金约1亿元，可降低银行资金成本每年约60亿元。

央行有关负责人指出，进一步降低中小银行存款准备金率，将增加中小银行的资金实力，有助于引导其以更优惠的利率向中小微企业发放贷款，扩大涉农、外贸和受疫情影响较严重产业的信贷投放，增强对实体经济恢复和发展的支持力度。

持续加大清理整治力度

金融委会议指出，必须把改革和发展有机结合起来，立足服务基层和中小微企业，在充实资本的同时，解决好中小银行在业务定位、公司治理、信贷成本等方面的突出问题，推动治理结构与业务发展良性循环。

4月30日，蒙商银行完成工商登记，依法设立。包

商银行接管组介绍，为稳妥处置包商银行风险、最大限度保护客户和员工合法权益，按照市场化、法治化原则，由存款保险基金管理有限责任公司联合内蒙古自治区、包头市两级财政及部分区属企业，并引入建设银行、徽商银行等优质机构，发起设立一家新银行（名称为蒙商银行），收购承接包商银行的相关业务、资产和负债。蒙商银行定位为城市商业银行，经营范围界定为内蒙古自治区内，回归内蒙古、服务内蒙古经济社会发展。

中国银行保险监督管理委员会副主席曹宇指出，目前，中小银行公司治理已经取得了初步成效。在包商银行等机构风险处置化解过程中，银保监会把清理违规股东股权、开展市场化兼并重组作为重要抓手。对于社会较为关注的其他问题机构，相关股权重组方案目前已经相继出台，涉及的问题股东也正在有序清退。

根据银保监会数据，去年针对股东股权与关联交易问题开展了专项整治，查处了3000多个违规问题，清理了1400多个自然人或者法人代持的股东。

“下一步，银保监会将继续按照市场化、法治化的原则，持续加大清理整治力度，加快推进股权集中托管等工作，进一步严格股东资质审核，强化穿透管理。”曹宇说，相信在共同努力下，中小银行将会走上健康的发展轨道，特别是为服务“三农”、服务中小微企业提供更多的金融服务。



自复工复产以来，江苏省宿迁经济技术开发区运用金融、出口信保等手段支持外贸企业保市场、保订单，协调解决制造业复工复产遇到的困难，引导企业做好风险防范，加大出口订单生产力度。图为宿迁经济技术开发区一企业内，员工在赶制订单产品人造草坪。

时晓凯摄(人民视觉)

上海「五一」假期推出促销活动

「电商+卖场」驱动消费复苏

上海市首次举办的大规模商业促销活动“五五购物节”于5月4日晚正式启动，多家在线新经济企业踊跃参与，通过线上流量优势反哺线下卖场，实现电商与实体零售融合互动，打造出更具吸引力的消费新场景，最大限度激活消费潜力驱动消费复苏。

上海是新零售的“策源地”和“竞技场”。今年“五五购物节”期间，众多电商平台和内容分享平台积极推出云逛街、云购物、云展览、云走秀、云体验系列活动，并与线下实体商家、品牌和商圈深度互动，开展重点商圈商街数字化营销试点。实体商业则借助数字化赋能，以数字化力量助力上海加速释放新消费需求。

上海商业旗舰百联集团通过与阿里巴巴、拼多多等电商平台合作，使消费者可以足不出户“云逛百联”。消费者在主播镜头下看中心仪商品，即可在手机上直接下单，由百联的商场专柜直接发货。百联集团副总裁浦静波表示，通过与电商合作，充分实现线上线下联动，促进消费回补与潜力释放。

记者从拼多多获悉，“五五购物节”期间，上海本地各大商场内，有超过1000家品牌店铺搭建了拼多多直播间。用户可以在直播间内以补贴价直接下单，享受上海市

新消费购物体验。上海本地消费者，可以“线上抢券订购，线下体验取货”。拼多多联合创始人达达称，将深度融合传统百货销售业态，刺激、释放线下消费需求。

“小红书”近日联合上海多个地标商圈，发起博主直播探店活动，为网友“种草”潮流店铺。小红书方面表示，探店笔记、探店直播的作用在于通过他人现场体验分享内容，让用户能够先有消费体验，产生消费动机和需求，最终推动用户到店消费。这也是在线新经济背景下，正在形成的“体验在线化”趋势。

上海南京路步行街近日还携手音频平台“喜马拉雅”，共建24小时在线“有声南京路”，通过有声化赋能，为南京路打造独具特色的“声音名片”，线上线下玩转“耳朵经济”，实现购物与文化跨界融合。

“五五购物节”期间，在线新经济企业不仅为线下卖场赋能，还助力外贸企业纾困解难。近日，上海电商平台支持外贸出口产品内销暨“出海优品·云购申城”活动启动，爱库存、拼多多与i百联等电商平台纷纷开通上海外贸企业产品专区，帮助外贸企业出口转内销，为消费者带来优质外贸产品。

(综合本报记者田泓、新华社记者高少华报道)



夏令商品入旺季

随着立夏节气的到来，夏令时节的商品进入销售旺季。在内蒙古呼和浩特和玉泉区的一些大型商城和步行街，色彩鲜艳、款式新潮的夏季服装和日用品已被商家摆在显眼的位置。图为5月5日，市民在玉泉区七彩城购物中心挑选夏季服装。

丁根厚摄(人民视觉)

“五一”假期国内旅游收入475.6亿元

本报北京5月5日电(记者赵珊)记者从文化和旅游部获悉，5月1-5日，全国共接待国内游客1.15亿人次，实现国内旅游收入475.6亿元。

乡村游、周边游等近程旅游成为游客出游热点。同程旅行的景区大数据显示：“五一”期间，各类户外历史遗迹、山岳、野生动物园、古镇及各类生态度假区成为人们周边休闲度假的热门选择。除了传统的旅游景点外，各类农家乐、开放性文旅综合体、度假区等也深受本地自驾游爱好者欢迎，一些自驾营地、房车营地迎

来了疫情期间的首个接待旺季。

虽不能异地远行，很多市民选择游览本地公园。据高德全国旅游景区动态管理平台的数据显示，以北京为例，“五一”期间，北京奥林匹克公园、朝阳公园、北京动物园、颐和园、玉渊潭公园最受北京市民喜爱。

多地纷纷推出了丰富多样的旅游活动。甘肃省文旅厅推出以室外旅游为主的“五一”小长假九大主题旅游产品，引导

广大群众通过就近错峰出游，探丝路风情，品陇原乡愁，纳山川灵气，养健康身心。山东各地推出赏花、采摘、登山、骑行等一批符合时令特色的文化和旅游产品。济南推出了绿水青山生态游、快乐泉城亲子游、浪漫田园乡村游、诗意济南文化游等4大主题、60多项文化和旅游休闲活动；潍坊市推出健康养生、研学修学等8个系列52条旅游线路，实现多线路引流、多产品分流、分散式游览，丰富了游客旅游选择，有效分流了热点景区压力。

兴安盟首次大规模种植旱作水稻

据新华社呼和浩特5月5日电(记者安路蒙)4日，内蒙古自治区兴安盟首次进行大规模旱作水稻种植，成功突破了“水稻离不开水”这一规律，带动当地走上一条新型节水增粮增收的发展道路。

兴安盟地处北纬46°，大兴安岭南麓生态圈、世界公认的寒地水稻黄金带，拥有天然河流水源和黑色土壤，是中国重要的稻米生产基地。数据统计显示，2020年，兴安盟水稻种植面积可达140万亩，其中扎赉特

旗的种植面积和产量最高，旱稻种植面积为12万亩，水稻种植面积为78万亩。

扎赉特旗农业技术员刘复伟介绍说，水稻旱种是指种子不经过育苗和插秧，直接在旱地条件下播种，施肥、除草、防治病虫害等田间作业均在旱田条件下进行。2016年扎赉特旗引进旱种水稻膜下滴灌栽培技术，试验试种成功。经测产，旱

种水稻亩产可达473公斤以上。

“相较于传统水稻种植，旱作可节约用水量70%左右，而且由于采用水肥一体化技术，每亩可节约用肥7.5公斤左右。”刘复伟说，旱种水稻的抗病性、抗倒伏能力更强，秸秆也没有腥味，可为养殖业提供优质饲料。

从经济效益来看，旱作水稻比大田玉米平均每亩增收280元左右，比传统水稻每亩增收80元左右。



“五一”假期，恰逢上海“五五购物节”，虹桥品汇食品健康馆同步推出了不少促销活动，吸引了市民前来选购。图为5月5日，市民在该馆选购进口商品。

王初摄(人民视觉)