

美术馆巡礼 ④

在济南东部文博中心片区，临经十路北望，一座大写M造型的大体量建筑总会吸引路人驻足观望，这就是山东美术馆。最近悬挂在门口的齐白石特展巨幅海报，更是引人注目。这座富有时代气息的文化地标，增添了济南的文艺范儿，亦成为山东的一张文化名片。



山东美术馆夜景

山东美术馆

活化丹青画世界

本报记者 潘俊强

建筑本身就是艺术的结晶

“美术馆可不是简单的空间划定。”山东美术馆馆长张望开门见山。他说，在保证能实现其功能的同时，要营造出艺术气息，更要注入深层次的历史人文和时代特征，“这样美术馆才有了‘灵魂’。”

山东美术馆自建馆以来，已经走过40多个春秋。曾经的老馆，仅有4000平方米，空间逼仄狭小，办个展览，对方来看了场地后，多半摇头失望离去。2013年10月，“高大上”的新馆开门迎客，结束了山东美术馆的“寒酸相”，建筑面积5.2万平方米，展厅面积近2万平方米，平均每年举办70场至100场展览，成为国内数一数二的省级馆。

山东美术馆外观，其本身就是一座艺术品。从M造型说起。山东美术馆南部，泰山余脉蜿蜒至此，与城区平缓交接，形成了泉城济南的重要地理特征。设计师在建筑造型和文化思考方面大胆突破，以山、泉、城为基本意象，成功融合了传统与现代的设计语言。记者跟随工作人员，从东西两侧观察美术馆，整体建筑由南部的“山”形自然转换为北部的“城”形，呈现出南高北低，南部几何变化多，北部相对方正，错落有致的形态，视觉构图令人惊奇。天窗设计还将“泉”的意象融入其中，大有“一城山色，山泉相映”的意境。米黄色干挂洞石装饰于美术馆建筑内外，温和、灵动且富有质感，稀释着钢筋混凝土结构的尖锐和冷硬，传递出更多温情。

内部功能设施，不仅考虑实用，还要确保视觉构图的艺术效果。一个座椅的形状和放置，一个杯子的型号，一盆花草的摆放……甚至是观众稀少的角落，也有艺术含量在里面。“我们聘请了艺术顾问，以艺术的眼光审视跟进每一个细节设置，力求呈现出艺术性。”工作人员表示。

值得一提的是，馆内拥有国内一流的展陈照明效果，仿自然光的照明既满足了美术作品对灯光的挑剔，也保证了观众看展时的舒适性。2014年春节前夕，第十二届全国美术展览获奖作品在山东美术馆展览，作为国内规格最高的美术大展，离京巡展首站选择山东美术馆，这是为何？展览部主任王吉水道出其中奥秘，“一楼主展厅2000平方米，长230多米，层高8米，是全国最大的主展厅，可以根据作品的尺寸随时调节高度和角度。这在全国为数不多。”在展览中，有一幅高达8米的巨作，当时也仅有山东美术馆能承接。在这个展厅，灯光能抬高到7米位，也可下降到1米位，从8米巨作到名片大小的画作，让观众



“大师窖藏——齐白石特展”上展出的齐白石作品《八哥》



在“大师窖藏——齐白石特展”现场，观众观看齐白石生活影像



观众拍摄齐白石画作
本报记者 潘俊强 摄



“大师窖藏——齐白石特展”上展出的齐白石作品《虾》

欣赏不打折扣。

立体化展示促展品活化

春节前夕，“大师窖藏——齐白石特展”在山东美术馆展出，让山东的观众有机会走近大师作品，感受一代巨匠不朽的艺术生命。据山东美术馆策展部主任崔文涛介绍，本次展览，中国对外文化集团有限公司从中展公司收藏的200余件齐白石作品中，甄选出35件精品。这是目前为止，中展公司所藏齐白石作品展出一级藏品最多的一次。

记者在展厅看到，厅内为观众提供了由作品、文字、图片、影像、画集等多种元素组成的丰富视觉体验。观众不仅可以欣赏书画作品，还可以阅读齐白石生

平，瞻仰齐白石图像，观摩关于齐白石的纪录片，全方位了解齐白石。这是山东美术馆立体化展示，促进展品生动活化的典型之一。

藏品是美术馆的灵魂，做好收藏工作至关重要。山东美术馆党总支书记柳延春向记者介绍了山东美术馆首创的“立体化收藏模式”。

所谓立体化收藏，就是改变以往单一收藏作品的做法，将文字、声像、实物与作品同步收藏。“这样在展览时，就可以立体地再现艺术家的生活、时代和艺术成就，更形象地保存和还原艺术作品创作、存留、传播的真实语境，为观众理解、阐释作品提供更多的维度，为学术研究提供更为翔实准确的资料。”柳延春说。

山东美术馆还组织拍摄80岁以上有成就的艺术家纪录片，及时抢救、整理老艺术家的个性创作过程和作品背后的故事，对已故的艺术家，除了收藏作品，还收藏部分有文化意义、有公共信息价值的遗物。比如，在画家的通信或其他文字材料中，会有很多关于作品创作过程的记录和描述。“我们搞立体化收藏，就是要尽可能多抢救一些这样宝贵的艺术资料，让后人对名家名作有全方位系统化的认识。”柳延春如是说。

不久前，国际艺术大家基弗的60件经典巨制奠定山东美术馆，齐鲁大地袭来一阵德国新表现主义的新风。不过，基弗的作品晦涩难懂，他在画作中大量使用了材料和符号。为了使更多观众读懂基弗，山东美术馆邀请展览的德方策展人文策尔·雅各布，做了“基弗的生活与艺术”专题讲座，图文并茂地展现基弗的工作室场景，雅各布从基弗代表作品的创作背景入手，和大家分享了基弗的创作理念，使更多观众了解大师，走近基弗。另外还策划组织了多场学术讲座、论坛及公共教育活动，推出

了“大师临摹课”。

点燃孩童心中艺术火花

使美术馆成为精品艺术的殿堂、群众享受美育的礼堂、引领时代风尚的大雅之堂……走进山东美术馆，享受精品文化生活，逐渐成为泉城百姓的日常。

山东美术馆的夹层空间，是专门为特殊群体办展开辟的场所。一般性展览进馆展出，需要专家委员会的评审，因为作品水平、质量等原因，专家会筛选掉一些作品。而夹层空间给热爱艺术的孩子、老人及其他群体提供了展览的机会。

寒假到来，山东美术馆的儿童教室也热闹起来。在探索体验手工坊，几十名小朋友围在桌前，兴致勃勃地用画笔进行即兴创作。在探索体验手工坊下，分设了多个体验活动，比如针对国画、版画、素描等绘画类的“我们爱画画”体验坊；针对传统文化传承的面具、折伞、扇画等“最炫民族风”手工体验坊；针对发现生活之美的服装设计、废弃物品装饰灯“生活即艺术”手工体验坊，受到孩子们的欢迎。

艺术星期五已经成为山东美术馆走出去的一个品牌，有泥有我——传统面塑、“尽扇尽美——手绘团扇”等活动，将剪纸、泥塑、陶艺等各个门类的艺术带进校园。

5年来，山东美术馆着力打造“一日艺术生活空间”，让踏入美术馆的观众，不仅能看美术展览，还能读书、观影、听讲座、做手工、喝咖啡、度午餐，度过充满艺术气息的一整天。此外，还推出“老年人参观日”、“残疾人参观日”、“农民工参观日”等，覆盖各类人群，唤起人们对艺术的热爱。通过举办精品全省巡展，将优秀作品送到群众家门口，受众人次数百万人次。

艺术家走向公众的桥梁

毕业季的山东美术馆，是值得看一看的。为了让山东的美术学子多一个施展拳脚的舞台，山东美术馆自主策划了“青未了——山东省高等学校美术学院系应届毕业生优秀作品展”。

为确保“青未了”展评工作的公平权威，山东美术馆面向全省高校征集展览评委，汇集全省42所高校的182位高级教师、专家组成专家库。青年学子从参与到最后入选，要通过初评、终评等环节层层遴选。

“青未了”不仅仅是一场展览。综合展示、反哺教学、培养青年艺术家的同时，山东美术馆还组织了针对艺术家、优秀作品、典型经验的宣传推广；对优秀作品进行配套收藏；对杰出青年艺术家建立长期跟踪培养机制……在组织“青未了”展览的同时，山东美术馆也进行了相应的收藏计划，积极策划展览，充分发挥展览的成果价值。目前，“青未了”的藏品已被多项国家级、省级展览借展175件次。2017年，山东美术馆将前四届“青未了”的收藏作品到多所院校进行了巡展，反响热烈。巡展期间，教师在展厅现场授课，专家开设专题讲座，学生受益匪浅。

为避免有些从事艺术创作的人怀才不遇，山东美术馆还推出了“艺彩新锋——山东美术新人新作展”，只要作品足够好，山东美术馆“锐空间”会免费给其做艺术家个展。

如今，运行5届的“青未了——山东省高等学校美术学院系应届毕业生优秀作品展”、运行3届的“艺彩新锋——山东美术新人新作展”及反映山东油画面貌的专题展览，已成为山东美术馆年度展览品牌。

大运河上的 流动书法博物馆

周侃

历经了百年风雨，数次变更的北京大运河，孕育了丰厚的文化遗产，在华夏文化史上占有着重要的位置。北京大运河文化遗产博大精深，其中皇城旧都、园林民居、非遗工艺以及戏曲、舞蹈、杂技、传说等早已引起世人的关注，但其中散落在大运河周边的众多书法遗迹如大量碑刻、崖刻、墓志、匾额、楹联以及经幢等却甚少进入大家的视野。历史长河之中，许许多多辉煌一时的文化艺术形式早已化为烟雨或是冷落尘埃，而这些镌刻于骨、木、石、铜上的文字书法依然存活在当下。先人们书写的遗迹，虽苍苔斑驳，字迹湮没、虫蛀风化却历历在目，不仅忠实地记录了北京大运河流域人们的生产和生活状况，同时构成了不可多得的书法艺术景观，成为可以触摸的历史记忆。

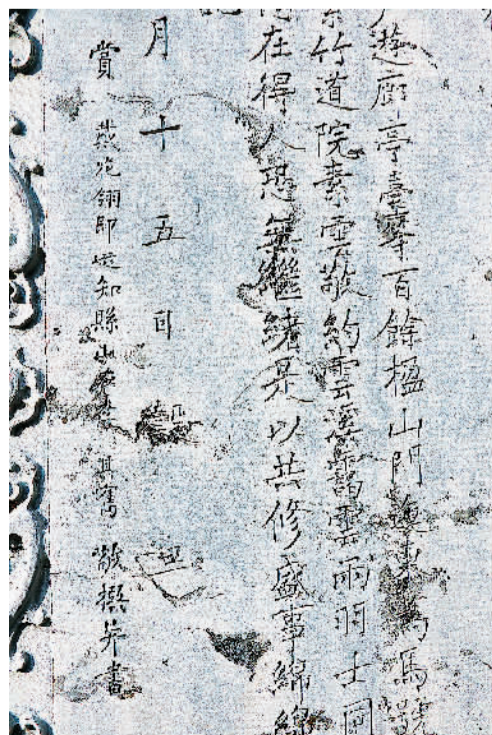
大运河书法遗迹是先辈留与我们的一笔珍贵遗产，从隋唐发端，经宋元时期的发展，在明清时期达到鼎盛。北京大运河文化带书法遗迹时间横跨元明清至民国，以清代数量最多，大运河书法发展承传的历史脉络清晰可见。目前整理的最早的书法佳作是元代《京畿都漕运使王君去思之碑》，王敬方书篆额，王思诚书碑文。因碑质是青白石而又埋没土中，未遭受风雨剥蚀，因此品相基本完好，用笔结体清晰可辨，此碑取法晋唐，笔法风格上近于欧柳一路，笔画清劲挺拔，细瘦舒展，结体方正疏朗，章法匀称，纵有列横成行，属于妍美端正的风格，可供研究元代史料和当时碑志书法风格的参考。最晚的比较有代表性的书迹为中华民国三十年（1941年）刻写的通州佑民观《圣容万会堂碑》，佑民观位于通州区张家湾里二泗村，这里曾是南北水陆要道的一个重要码头，供奉者是河神和金花圣母，此碑运笔方圆兼施，锋利刚劲，逆起逆止，刚柔并济；结体宽绰典雅，空灵灵动，筋骨并用，笔画起伏多姿，跌宕有致，表现出强烈的节奏感。

北京大运河文化带书法遗迹地域涉及昌平、海淀、西城、东城、朝阳、通州六个区，运河沿线52处物质文化遗产如白浮泉遗址、瓮山泊、汇通祠、积水潭、什刹海、永通桥、通运桥、张家湾古城等遗产点，都留存着先人的手迹和墨刻，为自然风光和园林建筑增添了书法魅力。其中，通州区作为京杭大运河北起点和仓储漕运重地，记录整理的有关大运河漕运文化的书法遗迹最多，包括了敕建通运桥碑、三教庙碑刻、通州墓志、佑民观碑刻等。如《燃灯塔碑》虽风化严重，但“燃灯佛”几字隐约可见，水平颇高。字体结构典雅大方，法式严谨，看似方正，实则险劲，笔法、字法讲究，有唐风遗韵；大运河森林公园漕运码头的《雍正诰命碑》则选石讲究，刻工精熟。碑石形制较大，四周龙纹环绕，碑文书法取法颜柳，端庄严谨，大气磅礴，令人赏心悦目。运河周边文化遗迹如白云观、敕建火德真君庙、拈花寺等其他庙宇内也保存了一定数量的书法遗迹。这些宗教庙宇中的书法遗迹是运河文化的重要组成部分。现存的众多遗产虽遭战火兵燹寇攘、风雨剥蚀，还保留有一定数量的书法遗迹，体现了运河书法在漫长岁月里的发展和变化。大部分遗产点在历史上经历过多次修缮，而书法遗迹恰恰真实地记录了这些遗产的变迁，保存了珍贵的历史片段，是人们了解运河文化的重要窗口，具有重要的历史价值和艺术价值。

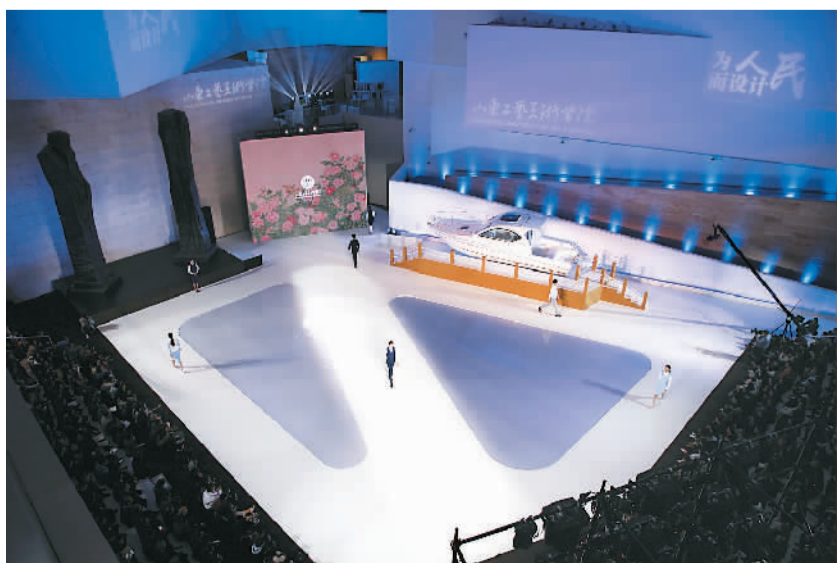
绚丽多彩的北京大运河书法文化遗产出自社会不同阶层之手，其中，以帝王书写者为主流的皇室书法是中国书法文化的一个独特现象，也是大运河北京段书法遗产的突出代表。

北京段大运河是一座天然的书法博物馆，书法遗迹风格多样，形制迥异。首先，从字体和书体上看真草隶篆行五体皆备，楷书数量最多，占据了全部书法遗迹的80%，受“台阁体”“馆阁体”影响，明清两代行楷书碑刻盛于前代，但以姿媚匀整为工。清代楷书碑刻大都笔画端正精致，结体方正中不失变化，章法整齐，隔行排列，行距大于字距，有馆阁之风。除此之外亦有北碑、唐楷等不同风格。如清光绪十一年（1885年）《重建紫竹院碑记》现存紫竹院公园内，此碑为较为严谨整饬的楷书，取法多有欧体、柳体笔意，笔画遒劲有力，体势方正，圆笔较多，结体工稳，章法纵有列，横亦基本成行，布局分布匀称，有刚健挺拔之美。

总之，北京大运河书法遗迹往往是美文妙书佳刻，集文学、书法、雕刻、建筑为一身的综合文化遗产。我们可以透过文字书体的嬗变，领略汉字书法的发展历程；透过笔法、字势、章法的表现，领略汉字书法的笔墨情趣。当下，由于书法遗产材质的多样性和所处环境的复杂性，受到自然因素和人为因素影响，亟待通过正确的方式和方法加以保护和研究。这是历史赋予我们的使命，充分挖掘大运河书法文化遗产的丰富宝藏，古为今用，让书法文化从石碑上“走出来”，从碑帖里“活起来”，从文字中“动起来”。



《重建紫竹院碑记》



“为人民而设计”——山东工艺美术学院艺术与设计作品展在山东美术馆开展