

青岛市博物馆 大海边的文化明珠

本报记者 苗春

提起山东青岛，人们首先想到的是这座海滨城市蔚蓝的大海、宜人的气候和发达的经济。很多人并不知道，青岛的文博事业也很发达。由于各类博物馆和名人故居众多，青岛市正在打造“博物馆之城”。青岛市博物馆作为青岛市唯一的国家一级博物馆，堪称青岛地区文博行业的龙头。

青岛市博物馆1965年建立，原址位于青岛市大学路南端。1996年，青岛市政府决定在东部新市区建设青岛市博物馆新馆。2001年，坐落于崂山区梅岭东路的新馆全面开放。青岛市博物馆现有12万件（套）、24万余件藏品，包括一级文物197件（套）、二级文物2114件（套）、三级文物7193件（套），在全国地市级博物馆里无论是藏品数量还是精品度都名列前茅。2008年，青岛市博物馆入选首批国家一级博物馆，2009年又被评为全国和山东省古籍重点保护单位。

目前，青岛市博物馆设有通史展览《青岛史话——青岛地区历史陈列》和6个专题展览：《彩瓷聚珍——馆藏明清瓷器陈列》《古钱今说——馆藏古代钱币陈列》《百工奇技——馆藏古代工艺品陈列》《李汝宽家族捐赠陈列》《左臂丹青——高凤翰书画艺术陈列》《乡间画记——馆藏山东民间木版年画艺术陈列》，充分体现其馆藏优势和地方特色。

镇馆之宝独具特色

如果你到青岛市博物馆参观，可能不会相信这里展出的道教经籍总集《道藏》是400多年前的印本：纸质基本不泛黄，字迹、图画清晰不漫漶，绢丝质地的黄色题签还微微闪光。据介绍，这部《道藏》为明正德十年（公元1445年）纂辑、万历二十七年（1599年）印，明万历二十八年（公元1600年）十月初三日万历皇帝钦赐崂山太清宫，现存4524册，是全国保存最为完整的一部明代《道藏》，入选第一批《国家珍贵古籍名录》。

《道藏》作为道教经典丛书，是在历代帝王的支持下由道士汇集编纂而成，内容庞杂，卷帙浩繁，不仅包括道教教义，还包括天文、地理、哲学、化学、数学、医学、体育、武功等内容。这套《道藏》还收入诸子百家著作，其中有些是《道藏》之外已经失传的古籍，极具历史价值。

除了这部明代《道藏》，青岛市博物馆还有两件镇馆之宝——北魏双丈八佛石造像和宋代钧窑乳钉鼓式洗。

北魏石佛造像建造于1500多年前，共两座，造型优美，雕刻技法娴熟，神态栩栩如生，是魏晋南北朝时期佛教造像艺术的杰出之作。佛像通高570厘米，每座重约30吨。如此体量的单体圆雕石造像，年代久远且保存良好，堪称世所仅存。

博物馆工作人员告诉记者，这两尊石佛造像原来安放于山东临淄龙泉寺内。1928年日军入侵山东时，日本商人曾想将佛像盗往日本，但未能得逞。1930年，时任青岛市铁路局局长、青岛四方机车厂原厂长栾宝德派专车将其运至青岛，安放于当时的四方公园。1979年，石佛像被移交青岛市博物馆。

北宋钧窑鼓式洗是用来洗毛笔的文房用具。钧瓷以丰富艳丽的窑变釉彩著称。这件鼓式洗外壁呈艳丽的玫瑰紫，内部为天青色，上面还有朦胧的曲线纹，底座为芝麻酱色。器高9.1厘米，口径23.8厘米，身如鼓形，由三个兽面足承托，底部一侧刻有“一”字款，笔道遒劲。钧瓷素有“黄金有价钧无价”之说，目前已知国内博物馆收藏的北宋钧窑鼓式洗不足5件。

其它有代表性的文物，还有清末朱奎本设色芦雁荷花图轴、商黄玉璇玑、东周齐建邦张法刀、明拓秦泰山碑拓等。



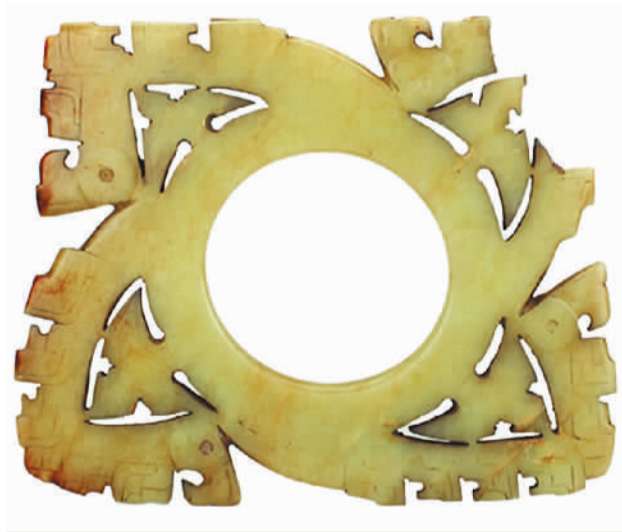
宋代钧窑乳钉鼓式洗



明代《道藏》



北魏双丈八佛石造像



商代黄玉璇玑

青岛市博物馆副馆长赵好介绍，青岛市博物馆的藏品以明清书画、瓷器、古籍、货币较为突出。货币以齐国刀币品类丰富为特色，从最早的贝币到现在的纸币，形成较完整的货币收藏体系。

文物传世多、出土少

在北魏石佛造像后面，有一面捐赠墙，铭刻着给博物馆捐赠过国家三级以上文物的热心人士的名字。其实，这面捐赠墙没有囊括所有捐赠人，据统计，数十年来约有700多人向青岛市博物馆捐赠过藏品。

赵好介绍，青岛市博物馆的藏品，多为传世而非出土。藏品主要有三方面来源，除了征购、拨交等入藏外，还有不少来自社会捐赠。由于青岛是宜居城市，具有“地利”优势，现代史上又曾是民国政府的特别市，所以有不少历史文化名人旅居青岛，如康有为、老舍、闻一多等。还有不少满清遗老来此避难，他们携带了一些京城的传世珍品而来，去世后有的藏品就由他们的后人捐给青岛市博物馆。

直到现在，每年仍有人将自家的藏品捐献给青岛市博物馆，收藏家李汝宽、李经泽父子是其中的突出代表。李氏家族自2009年起，先后向青岛市博物馆捐赠家藏25件，以漆器为主，还有皮画、瓷器、唐三彩等，有些漆器非常珍贵，填补了馆藏空白，使馆藏漆器收藏形成从战国到明清较完整的序列。青岛市博物馆为李汝宽家族捐赠的文物开辟了专门展厅。

青岛市博物馆背山面海，离海边仅1.5公里左右，对于文物的保存和展示而言，温度湿度条件并不理想。较高的湿度不仅容易使青铜器产生锈蚀，也会对有机质文物造成影响，比如纸质文物或纺织品易出现霉斑和虫蛀。因此，近年来青岛市博物馆的文保工作着重从预防性保护和抢救性修复两方面入手，比如为库房和展厅配备恒温恒湿设备，日常格外注重温湿度监测与调控。博物馆也会根据实际情况，对需要保养的文物进行替换展示，或用一些复制品来替代，同时会在展厅门口公示，请观众了解和理解。

多种方式服务公众

青岛市博物馆以满足社会公众多层次多方面的文化生活需要为己任，每年举办20余个临时展览，开展数百场社会教育活动，不断创新，尝试多点连接社会、连接公众。

2017年年底，青岛市博物馆精心打造《岁时佳兴——中国古典季节美学展》，主要展出与二十四节气和四时审美题材相关的文物，随后出版配套的亲子读物，将文物藏品与传统文化相结合，取得了良好的反响。依托720°全景技术，青岛市博物馆自主制作了《岁时佳兴——中国古典季节美学展》和《迎新纳瑞：龙凤文珍珍品展》两个临时展览的720°全景展示并上线，使网上观众如临其境。

为了丰富老龄群体的文化生活，青岛市博物馆开设了公益性质的古琴班、书法班、绘画班。针对儿童和青少年，青岛市博物馆连续8年举办文博夏令营、冬令营活动，很受欢迎，今年又新推出面向学龄前幼儿的蒙学雅颂国学传承主题班。

目前，青岛市博物馆每年参观人数达60多万人次，除本地学生客流外，日、韩旅行团也常来参观，影响力越来越大。赵好表示，青岛市博物馆将继续加大开放办馆的力度，争取更多的联合力量，在“博”的基础上更“专”更“精”。同时，将运用“互联网+”理念和现代科技手段，打通线上线下，为观众提供更加多样化、现代化的参观体验。

叶眉间发，桃花脸上生”（徐惠《赋得北方有佳人》）“眉淡如烟如柳”（温庭筠）。远山眉，相传为卓文君所创。“文君姣好，眉色如望远山”（葛洪《京西杂记》）。桂叶眉，是盛唐流行过的一种特别有意思的眉毛，其形状短阔，形如桂叶，又称蛾翅眉。唐代周昉绘制的《簪花仕女图》中女性为这种桂叶眉，显得妖娆而妩媚。敦煌莫高窟中的供养女也是这种眉形。菩萨眉，在敦煌壁画中较为常见，陕西彬县五代冯晖墓壁画中的女性亦绘有这种眉毛：细长弯曲，中部高，眉头眉梢较低。

古代女性使用一系列修眉工具，有黛砚、砚杵、镊子、眉笔、黛色染料（柳条、黑黛石、青雀头黛、铜黛、螺子黛、画眉墨）等。古代女性的眉饰，一种是不剃除眉毛，仅用黛色描绘；一种是将眉毛部分或全部剃掉，再重新修饰描画，使之与面容乃至身体其他部分相配合。

“画眉深浅入时无？”画眉的历史是一部女性的审美史，也是一部女性及其背后隐含力量对女性身体的修饰史。

（清异录）等。这些诗文图画为我们还原了古代女性修眉画眉的审美历史。

先秦崇尚长眉，秦汉魏晋流行柳叶眉。唐五代，眉式花样翻新，眉形发生了诸多变化，由细长到宽阔（桂叶眉），由弯曲到翘直（分梢眉、广眉），由流畅到波磔（菩萨眉）。在颜色上也经历了紫色、黑色、青黑色，再到其它色（黄色、白色等）的变化。两宋时期的眉饰以细眉为主，眉毛细长，黛色由浅变深。元明清眉饰仍沿袭前代细眉，只不过更加细长，崇尚纤柔之美。元代，在上层女性中流行“一字眉”。民国时期，由于受西方文化的影响，部分都市女青年喜扮男装，眉毛挺直而峭拔，显得英气逼人。20世纪80年代之前，中国女性大多为自然眉形，崇尚“浓眉大眼”，与“中华儿女多奇志，不爱红装爱武装”相呼应。当代女性眉饰繁多，受欧美影响，又流行各色彩眉。

古代女性的眉形样式中，比较著名的有：柳叶眉、远山眉、菩萨眉、桂叶眉等。柳叶眉，细眉的一种，是东方女性最经典的眉形。在古代绘画中较常见，在诗词中也有描述。“柳

文化只眼

朱丽

寻回「尊师重教」的初心

9月10日是中国第34个教师节。全国各地举办活动，让学生们感悟感恩，向教师们表达敬意。有关教育及教师的话题，也引起了诸多讨论和思考。

“国将兴，必责师而重傅”，尊师重教是中华民族的优良传统。自古以来，教师的地位备受尊崇，“一日为师，终身为父”“尊师则不论其贵贱贫富矣”，讲的都是如何处理师生关系的道理。尊敬师长，源于对知识的敬畏、对教育的重视以及对“礼”的遵守，某种程度上说，正是社会文明的反映。

然而，近年来，“老师”一词在社会语境中有些变味。不知从何时起，理发店的发型师、美容院的美容师、家政公司的中介……各种与教育不沾边的人，通通都被冠以“老师”的头衔。在称呼某人为“老师”和“反智主义”等错误观念的蔓延，在一些功利短视之人眼中，教师似乎失去了价值，不值得世人敬重了。

另一方面，教师队伍中确实存在一些误人子弟者、责任淡漠者、贪财逐利者甚至是道德败坏者，这些负面的个例在网络时代的传播远比从前要来得快、来得广，所产生的社会影响也要大得多，严重损害了教师群体的声誉和形象。

那么，在当今天时代，教师真的不再重要，不值得全社会尊崇敬爱了吗？答案当然是否定的。尽管教师不再是知识传授的垄断者，但学校教育仍然是当代教育的主流，教师不仅教给学生知识、技能和学习方法，而且授以做人的道理，言传身教，春风化雨，帮助学生扣好人生的第一粒扣子。“师者，所以传道、授业、解惑也。”教师对于学生的成长、成才，发挥着至关重要的作用。“善之本在教，教之本在师”“师道既尊，学风自善”，这些古训在当下社会并没有过时。

教育关系着国家的未来，教师承载着社会的希望。尊师重教，首先要提高教师的待遇，让更多优秀人才愿意投身这一行业。“捧着一颗心来，不带半根草去”，这固然是值得颂扬的高风亮节，但如果教师连养家糊口都困难，过不上体面的生活，又怎能苛求他们爱岗敬业，为学生们呕心沥血地付出呢？

第二，应当加强对教育工作者的培养和教育，提高从业门槛，树立职业规范，加强师德师风建设，坚决踢出害群之马。一个坏老师，会对众多的学生产生负面影响，因此，有关部门必须认真筛选、严格监督，将职业道德不过关、业务能力不达标的人清理出教师队伍。

第三，要在全社会宣扬尊师重教、崇礼尚学的传统美德。对于一些不尊重教师甚至侮辱伤害教师的行为，要严肃处理，必要时用法律手段进行惩治。同时，也要引导人们用正确的方式表达对教师的感激和敬爱，坚决遏制送礼送钱、相互攀比的歪风，让师生关系回归本位、回归单纯，让教师真正成为太阳底下最光荣、最可敬的职业。

匠心

苏扇：且将团扇共徘徊

王锦强 覃奕

苏扇以雅致精巧著称，最负盛名的是折扇、檀香扇和绢宫扇。苏扇方圆尺素中融合了雕刻、染织、编结、装裱、烙画、漆艺、书画、刺绣、缙丝、抽纱、烫花、通草堆花等多种艺术手法。从苏扇多样化的形制中，可以管窥姑苏工商繁盛带来的开放心态。触摸绢宫扇的扇面，感受到的是吴地织造的发达；品鉴折扇上的书画，乐赏文人雅客的笔墨之精；把玩檀香扇的扇骨，体味苏州手工艺人的灵巧匠心。

盛春，一位醉心扇艺的女子，与姑苏新生代匠人们一同营造当今苏扇的盛世之春。

作为“绢宫扇制作技艺”传承人，盛春的主攻方向是团扇。“裁为合欢扇，团团似明月”“银烛秋光冷画屏，轻罗小扇扑流萤”“奉帚平明金殿开，且将团扇共徘徊”……古诗中有不少关于团扇的描写，婉约动人。盛春以扇面作语句铺陈，以扇框、扇柄经营篇章结构，以扇托、扇坠为词藻点缀，“书写”出团扇的圆满欢好之意，其作品摇曳生姿，典雅秀丽。

团扇的扇形变化多端，在历代发展中演化出了铜镜式、宫灯式、金钟式、钟离式、鸡心式、凤尾式、龙球式、海棠式、玉佩式、黑花式、六角式等丰富的样态。盛春创作的《凤栖牡丹》是桐叶式扇形，辅以缙丝扇面，扇顶部为铜镀金护顶，下部为花形护托，以紫檀木制扇柄，嵌寿字银丝。凤栖梧桐之上，头向牡丹，花开富贵，佐以香包点缀，一扇轻摇而香风翩至。《花戏蝶》为芭蕉式，上广下狭，上端翘起，使扇面呈立体弧度。扇框以宋锦包边，彰显华丽姿态。扇面蓝地上缙织折枝牡丹花及蝴蝶图案，依画理铺排，花叶绚丽多姿，清秀中不失奢华气度。《花好月圆》为紫花檀木圆形扇框，扇框上下衬以福纹尾花，配以牡丹缙丝扇面，明艳华美，传递出美好的祝福。



盛春作品《花好月圆》

美在生活

对镜修容的女性生活审美 画眉深浅入时无

李安乐

古人称眉毛为“七情之虹”，极言眉毛在表情达意中的重要性。曾为明末清初戏曲家徐士俊《十眉谣》作“小引”的张潮，认为古代四大美女之美都是“以眉著者”。画眉作为修容的一部分，对女性姿容的影响至关重要。眉毛的称谓，在古代的诗意语境中，有“蛾眉”“黛眉”“青娥”“翠蛾”“翠羽”“春山”“远山”等，都有美学化的语义。在现代社会，又以“美眉”来指代美丽的女性。漂亮的眉毛，对女性来说，会增添其审美指数：或柔情，或娇艳，或冷艳，或英气。女性眉毛形态的曲直、宽窄、粗细、长短的变化，呈现了女性对自身美的认知。