

记忆的力量

罗兰

当一种现象开始消失逐渐成为人们心中的记忆之时，也意味着一场变革正在发生。比如许多城市里的大型工厂、车间、机器、烟囱、高炉等工业符号，如今正淡出人们的视线，成为博物馆里的展品。但这些“工业记忆”却将这场城市变革——从工业立市向全面生态文明建设转变，永远记录在了历史的画册上。

四川成都东郊曾是全国闻名的老工业基地，“东郊工业”用五六十年创造了巨大的成绩：无缝钢管产量居全国第一，电缆产量居全国第一，光学玻璃产量占全国的60%，为国家输送了大批骨干。

但随着时代进步，辉煌的“东郊工业”也难逃消耗资源、破坏环境、产品竞争力低下等老旧工业的弊端，越来越不适宜在现代都市生存。成都市政府实施“东调”战略，将企业搬迁改造，并对腾出来的土地综合开发以改善城市生态环境。

像成都一样，许多城市都在开展淘汰落后产能、加快腾笼换鸟、发展高新技术和新兴产业的重大变革。据报道，工业城市柳州的治理之路包括搬迁企业、生态修复、文化融合；针对生态建设和产业升级需要，广东佛山陶瓷大镇南庄镇打造了废弃资源综合利用和技术装备循环产业基地，并将荒弃的湿地建成生态优美的绿岛湖片区。

实践证明，一个城市实现可持续发展，既要强调经济增长，更要注重生态环境建设。特别是那些早期围厂建市、以重工业为支柱产业的城市，急需转变发展模式，保护、改善生活环境和生态环境，尽快实现经济增长方式从粗放型向集约型的转变。

世事变迁，需求转换。当年经济底子薄弱，父辈们以顽强的毅力和聪明才智，创造了新中国工业发展的奇迹。今天，经济实力强大之余，生态需求凸显，老旧工业逐渐褪色为一个城市的记忆。

但记忆并非只是灰色的、伤感的，其中也蕴含着积极向上的力量：一个民族克服重重困难，探索科学发展道路，勇往直前追求幸福生活的责任和情怀。从此来看，如今每一处工业遗产都有可能激发一个城市的再生细胞，为未来发展注入新的活力与动力。



首钢遗址公园

每次到成都，总要去一看“东郊记忆”。1958年，遵循“三线建设”的战略，以420发动机厂为代表的波军工工厂在成都开建，它们与已建成投产的成都量具刃具厂、锦江电机厂等“一五”计划的重点企业一起，开启了成都东郊的工业文明时代。那时，东郊遍地是红砖厂房，里面传出机器的轰鸣巨响；专建的货运铁路在厂区交叉纵横，工人们主动加班生产；载满货物的解放大卡车在锦江边忙碌穿梭……

如今，像成都一样的许多城市都将老旧厂房迁出市区，绿色建市理念让这些老工业基地永远地成为人们心中的记忆。

工业记忆 见证城市环保变迁

成都：陈旧厂房变身商业区

国家音乐产业基地、中国重点商业(服务业)集聚区、中国旅游文化新地标、四川省文化产业示范基地……，位于成都的“东郊记忆”园区西门左侧的墙壁上悬挂着大大小小的铜牌，标明了眼前这座东郊记忆的众多“身份”。

曾架满有轨电车专用电线的牛王庙路口，街道旁的红砖宿舍楼已被高楼大厦取代，当年骑着自行车经过路口的行人，如今再路过旧地时，除了川流不息的车流，再也看不到任何当年记忆中的画面。成都量具刃具厂的幸福里拱门，如今成为了成都新人们最喜爱的婚纱摄影背景之一。

照背景之一。

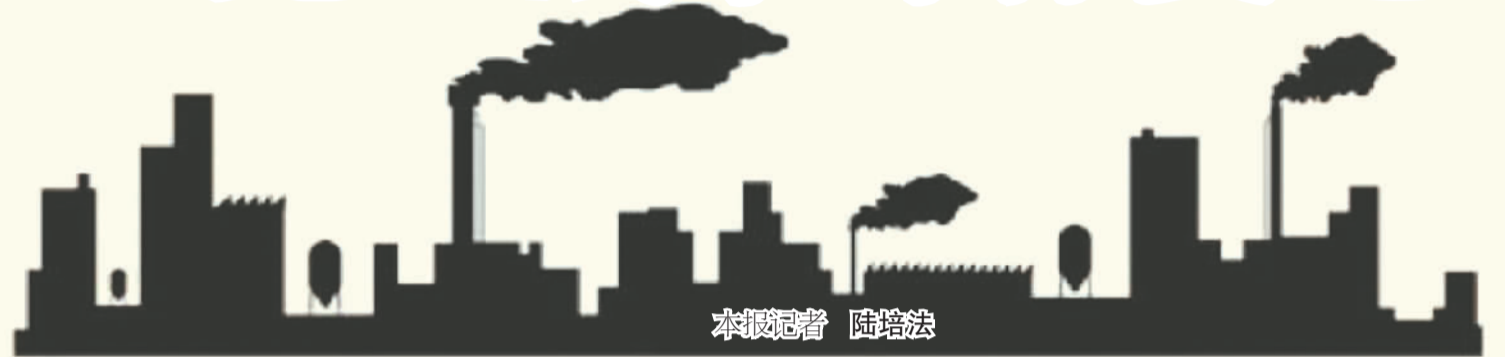
曾诞生了中国第一支黑白显像管和第一支投影显像管的成都红光电子管厂，作为工业遗迹得以保留，变身为“东郊记忆”，成了东郊工业的缩影，任市民参观追忆。

本世纪初，随着环保建市和产业转型升级的需要，成都市“东调”政策的实施使东郊老厂区退出了历史舞台。如今，在原有工业遗址上，陈旧的厂区改造换新，在烟囱、锅炉、车间、厂房之间勾画着成都人对于音乐、美术、戏剧、摄影等多元文化的梦想。

“目前，东郊记忆有超过100家企业入驻，年产值近亿元，我们正在打造国内最大的数字音乐企业集聚园区、中国重点商业(服务业)集聚区和成都旅游文化的新地标。”成都传媒集团旗下成都传媒文化投资有限公司相关负责人说。

成都传媒文化投资有限公司相关负责人说，整个东郊记忆由占地18万平方米的成都国红光电子管厂废弃厂房改建而来。整个东郊曾先后聚集253家中央、省、市、自治区属规模以上大中型企业。

在原红光厂18号楼，曾经的彩色电视机显像管成品的生产线、装配车间，大红墙上如今挂上了“咪咕音乐有限公司”的牌子。



本报记者 陆培法

查阅我国的版图，目前在国内的一南一北，有两个展示我国工业文明的博物馆。其中一个在沈阳。

当记者第一次到沈阳市铁西区，看到“铸造博物馆”几个大字，并没觉得有什么。待走进由原沈阳铸造厂一大型车间即翻砂车间复原、建筑面积1.78万平方米、高大敞亮的博物馆里，转盘子、碾砂机、烟火窑等铸件工艺流程实物排列、

芯盒、风铲、

沈阳：大型车间改成博物馆

砂箱、耐火管、铅粉、风冲子等各种工业元素点缀在墙……形象再现了铸造厂车间工人生产时的场景，不由得被深深地震撼。

沈阳铸造厂始建于1939年，当时占地面积33万平方米，职工人数多达5800人，号称当时亚洲最大的铸造企业。

铁西区的南部，赞工街2号曾经是闻名全国的工人村，“楼上楼下，电灯电话”，不仅是对铁西区“工人村”的生动写照，也是当时人们理想中的共产主义社会生活图景。

2011年9月22日，铁西区政府与中国铸造协会正式签约“联办中国工业博物馆铸造馆协议”，探索联合办馆的新模式。中国首个工业博物馆——中国工业博物馆(一期)，于2012年5月18日世界博物馆日开馆。

沈阳铁西区根据部分人大代表、政协委员及铸造厂职工的意愿，毅然决定将现存的工业文化遗产予

以保护。于是有了铸造博物馆以及“修旧如旧”的工人村生活馆。

工人村生活馆复原了不同年代13户典型家庭的原貌：暖气、煤气、上下水管道，一应俱全；商店、医院、储蓄所、幼儿园，一个不少；粮站24小时营业，邮局代订车票；一幅幅老照片、一张张老票据、一件件老物件……工人村家庭的住房、生活设施和保障，当时在全国范围内，都是相当令人艳羡的。

铁西区委书记告诉记者，这几处遗址本来有好多地产商想来开发，也有提出用土地置换的，但都被谢绝了。

今年1月6日，中国东北老工业基地辽宁6日举行国际蒸汽机车展览活动，21辆在全球存世不多可正常运行的蒸汽机车与中外游客见面。当日，千余名海内外游客来到辽宁铁法能源蒸汽机车博物馆。在寒冬初升的朝阳下，一辆上游型蒸汽机车从远方鸣笛驶来，车头不断喷涌标志性的白烟，穿梭于白雪掩映下的山岭和平原，这一壮观的景象引来不少游客拍照留念。



左图：“东郊记忆”内景

北京：高炉旁搭建商演舞台

以聚集先驱艺术家和艺术家而闻名的798位于北京酒仙桥大山子，原为国营798厂等电子工业的老厂区，后来工厂代码成了艺术区的名字。

2002年2月，美国人罗伯特租下这里120平方米的民房食堂，改造成前店后公司的模样。一些经常与罗伯特交往的人也先后看中了这里宽敞的空间和低廉的租金，纷纷租下一些厂房作为工作室或展示空间。“798”艺术家群体的“雪球”就这样滚了起来。

在京城的最西边还有一个大型的建设项目正在紧锣密鼓地展开。

首钢停产已过了5年，经过详细、市政、污染土论证等前期工作，从2016年起，园区的整体开发建设已经进入快车道。据相关负责人介绍，“十三五”期间，新首钢高端产业服务区共规划了建筑规模350万平方米的项目，其中“十三五”内有近240万平方米的项目将启动开发建设，至2018年实现主体完工的项目将达到100万平方米。

该负责人介绍，核心区的4号高炉已经开始景观改造，成为遗址公园的一大亮点，“4号高炉2008年1月停产，如今它又作为首钢工业遗址公园的首个改造项目，成为见证北京工业发展史的标志性建筑。”

“我们将保留主要外形轮廓和

设备，作为工业遗存，并对周围环境进行美化亮化，与1号、2号、3号高炉形成整体高炉群落。改造中，4号高炉的外观以保护性措施为主，不会有太大的变化，将以钢、混凝土相结合的外观呈现出工业时代独有的特色风貌，并将作为国内最大的雕塑屹立在首钢工业遗址公园内，成为见证北京乃至我国近现代工业发展的“巨人。”该负责人说。

同时，这座雕塑也不是只能看不能用的。高炉内部将会做较大的修缮，除了保留原有的建筑工艺外，将被打造成展览展示的空间，用电子多媒体的方式，立体呈现当年炼铁时蒸腾的水汽、沸腾的铁水和火红的炉火，让参观者切身感受辉煌的工业文明。



右图：首钢遗址公园

左图：沈阳工业博物馆

“绿色保护”传承城市血脉

本报记者 陆培法

成都的“东郊记忆”建在成都市东二环边上，在市中心乘二号线地铁可直达。40年前，这里还是很荒凉，40年后的今天，这里周围建起了清一色的高楼大厦。

记者曾经问过当地建设部门的有关领导：为何不搞招拍挂形式在这里搞房地产呢？这位领导坦言，在这个工业文明的记忆之地搞房地产，不光

他不同意，这边所有百姓都不同意！

从1950年504.8万人的省会城市发展到如今1500万人的特大城市，成都用了半个多世纪走过了现代化之路，也是老成都人一段生活巨变的逝水流年。

正如四川省历史学会会长谭继和所总结的：“新中国成立前，成都只有一根烟囱。

新中国成立后，经过“一五”、“二五”、“三线”建设和改革开放，成都工业现代化开始起步，烟囱林立。可以说，东郊是成都现代工业文明的遗产，延续着一个城市的血脉。因而东郊是不能从成都人的记忆中抹去的，我们应该用合理的方式去传承。”

北京798，深圳oct loft，成都东郊记忆，沈阳铸造

厂，江南造船厂等等，都是上个世纪工业区的遗存，它们是一个时代的见证，是那个如火如荼的革命年代的象征，更承载着许多人童年成长的记忆。

历史，仅靠人的记忆终究不牢靠。在这个变革的时代，做保存历史、还原记忆的事，是需要眼光、胆识和勇气的。如果不能在第一时间就想到和做到，等将来清醒过来再做，就只能去抢救或复原，要原汁原味，基本不可能了。

记者手记

