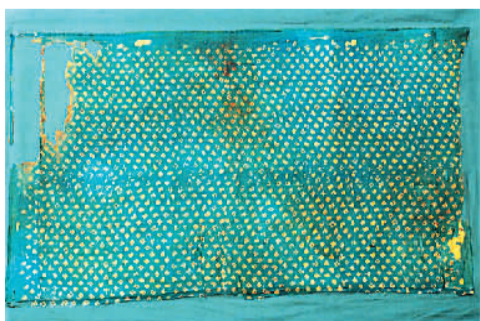


中国  
丝绸经纬  
沧桑

## 中国丝绸博物馆纪事

本报记者  
陆培法

来杭州已经数次参观过中国丝绸博物馆，印象极其深刻。它位于杭州西子湖畔，是国家一级博物馆、第一座全国性的丝绸专业博物馆，也是世界上最大的丝绸博物馆。全馆占地5公顷，建筑面积8000平方米，陈列面积5000平方米，于1992年2月26日正式对外开放。



唐朵花纹蓝地蜡缬绢



唐立狮宝花纹锦



中国丝绸博物馆大门

## “世界丝绸之源”属于中国

一片迄今已有4200多年、出土于浙江湖州钱山漾遗址的淡褐色绢片，成为人类最早利用家蚕丝纺织的唯一现存实例，再次印证了“世界丝绸之源”源自东方。去年，来自钱山漾的当代丝绸精品，随着“中国梦 丝路梦”互联互通丝路行考察团亮相米兰世博会，再一次将东方丝绸的风采和技艺展现在世人面前。

据专家介绍，钱山漾遗址位于湖州市城南7公里的潞村古村落，是人类丝绸文明史上极其重要的一个古文化遗址。1956年和1958年，原浙江省文物管理委员会的专家们对遗址进行的两次发掘中，发现了绢片、丝带、丝线等。

经当时的浙江丝绸工学院、上海纺织科学研究院切片检测，其中的绢片和丝带被确认为人工饲养的家蚕丝织物。最终经碳十四测定，这批绢片距今已有4200至4400年。这意味着，中华民族至少在4200年前的新石器时代就掌握了养蚕织丝技术。

“丝绸源起中国的东方，以钱山漾为代表的长江三角洲一带作为丝绸的一处源点是合理的。丝绸的起源包括多个方面的内容，如家蚕驯化、桑树栽培、蚕丝利用等，这需要适宜的自然环境和天地沟通的文化背景。钱山漾区域自古桑叶连天、田塘密布，百姓世代以养蚕种田为业。”中国丝绸博物馆馆长赵丰说。

“发现丝绸文物的史前遗址有多处，但经过检测能确认为人工饲养家蚕丝织物的，全球目前最早的遗址还是钱山漾遗址。”湖州博物馆馆长潘林荣说。

一条蚕，一根丝，中国这一古老而绵延至今的产业，奠定了“丝绸之路”的辉



元代菱地飞鸟纹绫青衣

煌历史。由钱山漾漂出的这根纤纤蚕丝，重新勾起了人们对这一华夏远古文明的敬仰，并源源不断地诉说着“湖丝遍天下”的盛况。

## 中国丝绸文化博大精深

丝绸是纺织的影子，它绵延5000年，博大精深。介绍丝绸的历史，研究古代丝绸演变的路径，该从哪里入手才能系统、方便地理清丝绸文化演变的脉络，领略中国丝绸的精髓？中国丝绸博物馆用自己的行动给出了让人满意的答案。该馆以丝绸历史沧桑岁月为经，以涉及丝绸文化的中外人物为纬，织就了围绕在扶桑树上的丝绸文化，让前来参观的人流连忘返。

记者第一次走进丝绸博物馆时，就被它独具匠心的布局设计和精致丰富的馆藏展品所吸引。一踏进大厅，映入眼帘的是一颗放大的蚕茧，背景则是绿色的桑叶。

过去，人们常说的绉罗绸缎，这里都有文字和实物展示，让你一目了然。罗是一种织物，河南青台村出土的世界最早的罗，将中华民族纺织的历史上推到5000年前。一小缕不起眼的丝带，是史前文明良渚文化的见证。丝绸货币、黄金织金、丝织妆花……一件件展品实物，向参观者讲述着“桑蚕丝帛”的昨天。

特别值得一提的是，丝绸博物馆将早已失传的文物——汉代斜织机复制出来，让我们看到了织造“寸锦寸金”云锦的大花楼织机；目睹了明代宋应星画在《天工开物》中的小花楼织机。

据介绍，中国丝绸博物馆有藏品近10万

件，开馆以来举办各种丝绸普及活动、讲座上千场次。这里成为传播丝绸文化的大讲堂。

20多年来，中国丝绸博物馆在挖掘中国丝绸文化精髓、抢救中国丝绸文物等方面做了大量卓有成效的工作，赢得了业内的广泛尊重和赞誉。2012年12月，记者参加中国丝绸博物馆20周年馆庆活动，印象最深的是该馆在保护、修复丝绸文物方面的巨大成绩。

出土的古代丝织品，多数已经破损。修旧如新，还原文物本来的历史面貌，是一项费时又花钱的事情。据介绍，修复一件古代丝绸服装，要3到5个人花费几个月时间才能完成。利用先进的仪器和精湛的技术来修复和保护，是一项系统工程。为此，博物馆先后投资数百万元，购置国际先进的光谱分析仪、红外扫描仪、液相色谱仪等设备，并培养了一批专业的文物科技人员和绣工。

经过他们一针一线的织补，一件件闪耀着中国古代丝绸文明光彩的丝织品国宝展现在眼前。

## 让世界更了解丝绸文化

目前，中丝博收藏了2万余件中国时装、近4万件西方时装。

香港理工大学姜绍祥教授的一件丝绸服装作品，取名“四两十钱”，专家向记者介绍说，这件服装整体重量250克，换算成中国计量单位为5两，它用纳米金属材料进行镀膜，由于采用合金材料，凭借良好的反射能力，面料在不同环境、光线下可呈现不同色彩效果，并具有防水、抗静电的效果。该作品设计风格独特，可经过不同搭配组合后呈现5种穿法。这件服装展览后将捐赠给丝绸博物馆，成为馆藏的又一件珍品。收集今天，为了明天。中国丝绸博物馆通



元纳石失靴套（右）、六出地格力芬花纹绫裤

过各种举措，使馆藏不断丰富。

博物馆改扩建项目中的“丝路之绸”大型基本陈列和“丝路之绸”国际研究中心建设，旨在宣传丝绸文化，通过“丝路之绸”研究带动丝路之间的国际合作，提升中国的国际影响力。

博物馆社会教育部主任俞敏敏介绍，馆方已经在加拿大、法国、美国等很多国家举办过丝绸文化展，目前在和美国一所高校合作进行纺织品染料的研究。她特别谈到自己2008年在访问土耳其时对当地丝绸的印象。“（我）去了伊斯坦布尔和布尔萨。在布尔萨去了一个很有特色的丝绸市场，看到了当



清末缎地彩绣戏出十团褂



清末红缎地彩绣肚兜



清紫色马面裙

地丝绸风格和中国有很大差别。（我还把）代表了当地风格的丝绸围巾带回我们的博物馆内展出。在伊斯坦布尔托普卡帕皇宫里看了奥斯曼帝国的丝绸服饰，非常精美。”

俞敏敏说，中国和土耳其作为“丝绸之路”的亚洲起点和终点上的两个国家，更应该在丝绸文化上有更多交流。

今年上半年，中国丝绸艺术展亮相卡塔尔，此展由中国丝绸博物馆与卡塔尔博物馆管理局联合举办，凸显丝绸在“丝绸之路”沿线东西方贸易和文化交流中的独特位置。展览的百余件展品中既有古代丝绸珍品，也有现代艺术家设计的丝绸服饰，还有介绍中国古代丝绸制作技艺的实物。

为了直观展现中国丝绸文化，展览现场还请来了中国的工艺师展示纺织和刺绣等技术。古老的技术、精美的丝绸和现代的服饰引起参观者的浓浓兴趣。

馆长赵丰近年来十分关注弘扬丝路文化、建设中国丝绸新形象。他建议，中国政府可向联合国（或联合国教科文组织）提出，将每年“丝绸之路”世界遗产跨国申遗成功日即6月22日定为“国际丝绸之路日”，设计并明确“国际丝绸之路日”标志，率先与哈萨克斯坦、吉尔吉斯斯坦共同策划和连续实施“丝绸之路日”系列主题以及配套活动，从而逐步吸引丝路沿途各国的认可、支持与参与。



博物馆内每天都有很多参观者

萧华《长征组歌》  
文物文献展在上海开幕

百余件珍贵藏品首次亮相

中共一大会址纪念馆

本报记者 曹玲娟

《萧华〈长征组歌〉文物文献展》日前在中共一大会址纪念馆开幕，此展由中共上海市委宣传部、上海市文化广播影视管理局指导，中共一大会址纪念馆、上海广播电视台、上海歌剧院联合主办，展览为期2个月。

展览通过200余件珍贵藏品、图片，展示了共和国最年轻的开国上将——萧华同志传奇的一生，以及由萧华作词的经典《长征组歌》的诞生、演出历史，以此表现将军爱党为民、鞠躬尽瘁的崇高革命精神，以及《长征组歌》对长征的歌颂，对中华民族不屈不挠的民族精神的传承。展览的实物展品，除中共一大会址纪念馆的馆藏文物外，萧华上将夫人、红军老战士王新兰同志，也为本次展览提供了萧华在长征途中写的日记、他1955年荣获的三枚一级勋章、生前使用过的钢笔和收录机等珍贵文物。

展览还得到国家一级演员、原北京军区战友歌舞团副团长马子跃同志提供的《长征组歌》红色收藏品。包括第一次发表《长征组歌》曲谱的《解放军歌曲》、第一张全体演员合影、第一张唱片、第一个歌本、第一次在上海演出的歌本和节目单、第一次出国演出剧照、全体演员与周恩来总理的唯一一张合影、上世纪60年代演出的最后一个歌本、萧华上将最后一次观看《长征组歌》后与全体演员合影等。

在展览参观过程中，观众还能听到《长征组歌》1976年电影版的熟悉旋律，看到对王新兰以及著名红军将领后人的采访视频，阐释长征精神，与大家共同感受《长征组歌》的艺术魅力。

孔子故里将建  
中国教师博物馆

本报记者 刘成友

记者近日从山东曲阜师范大学获悉，曲阜师大将建国内首座中国教师博物馆，将通过对有关文物史料、文化珍藏、实物档案等的抢救性保护和复原，系统梳理和展示中国源远流长的教育发展史，描绘教师职业和身份的变迁史，呈现教育政策、教师政策的演进史，珍藏民族文化记忆，弘扬尊师重教传统。

据了解，博物馆规划建设面积1.2万平方米，建成后填补我国博物馆事业在教师教育领域的空白。曲阜师范大学校长戚万学介绍，我国有文字和实物证实的学校教育活动已有4000多年历史，但专业性教师博物馆的建设却十分欠缺，与中国几千年的教育史和尊师重教优良传统严重不符，远没有受到社会各界的足够重视。在“至圣先师”孔子的家乡建设一座以中国教师为展示主题的综合性专题博物馆，具有重要且不可替代的象征意义。

根据建设规划，曲阜师范大学将充分发挥地域和文化优势，挖掘整合多学科学术资源和人才，把中国教师博物馆打造成教育文物的收藏中心、教育文化的展示中心、教育遗产的研究中心、教师文化的交流中心、青少年教育基地和公共文化休闲中心。