

“蒹葭苍苍，白露为霜。所谓伊人，在水一方。”

聆听着天水市博物馆讲解员生动的讲解，我们了解到，《诗经·国风·秦风》中描绘的这迷人风光就位于今天的甘肃省天水市。

天水，古称上邽、成纪、秦州，因“天河注水”的美丽传说而得名，位于甘肃省东南部，地处渭河中上游。这里气候温和，景色秀美，民风纯朴，物华天宝，素有“陇上江南”之美誉。著名新闻工作者范长江在《中国的西北角》一书中写到：“甘肃人说天水，就等于江浙人说苏杭一样，认为是风景优美，物产富饶，人物秀丽的地方。”

天水历史悠久，文化底蕴深厚，有着60000多年的人类活动史，8000多年的人类早期文明史，3000多年的文字记载史和2700多年的建城史。这里是中华人文始祖伏羲、女娲和黄帝的故里，是中华文明的重要发祥地之一；是秦人早期都城地，是中国最早设置县制的地方；是三国时期魏蜀相争的战略要地；也是中外经济文化交流的黄金通道——丝绸之路的东端重镇。以伏羲文化、大地湾文化、秦早期文化、三国古战场文化、石窟文化和隋唐丝路文化为主要内容的古代文化，在中国历史的长河中写下了辉煌灿烂的篇章。

在讲解员带领下，我们来到天水市博物馆，走进天水历史文化的殿堂，一起去探寻天水8000年的灿烂文明。



天水伏羲庙

羲皇故里

天水是人文始祖伏羲、女娲和黄帝的诞生地，素有“羲皇故里”“娲皇故里”“轩辕故里”之称。有关伏羲的记载，先秦典籍及以后历代文献中屡见不鲜。唐代史学家司马贞总结各种古籍作补《史记》之《三皇本纪》，比较完整地勾画了伏羲的事迹、功绩：伏羲位居“三皇之首”“百王之先”。他始画八卦，以畝以渔；造书契，以代结绳之政；制嫁娶，以媾皮为礼。伏羲用文明之火引导人们走出了蒙昧混沌时代，肇启了中华文明。

很早以来，天水人民就在水及其周边地区兴建了三皇庙、伏羲祠、太昊宫、伏羲庙，以纪念伏羲对人类文明进步做出的巨大贡献。现存明代成化年间的天水伏羲庙，是目前海内外保存最完整、建造时代最早、规模最宏大的祭祀伏羲氏的宗庙建筑群。

伏羲文化是中华民族优秀传统文化的本源文化和共同文化信仰。伏羲文化中的阴阳平衡、五行相生、天人合一的理念，体现了中华民族崇尚和谐、和合共生、生生不息的价值思想，成为海内外华人普遍认同中华民族的精神象征、文化标志和情感纽带。天水现在每年举办三次规模较大的祭祀伏羲的活动，即春、秋两祭以民间组织祭祀的活动和每年6月22日由甘肃省人民政府主办的公祭伏羲大典活动。天水伏羲庙目前已成为研究和展示伏羲文化、八卦易学文化、龙文化的重要场所，是全球华人寻根祭祖的圣地。

文明曙光

天水境内的大地湾遗址，是国内保存较为完好的一处原始社会新石器时代的文化遗存，总面积32万平方米。分为5个文化期：最早距今8300年，最晚距今4800年，有3000年文化延续。其规模之大、内涵之丰富，在中国考古史上亦属罕见。该遗址的考古发掘发现了中国最早的旱作农作物标本，中国迄今为止时间最早的一批彩陶，中国文字最早的雏形——史前刻画符号，中国最早的宫殿式建筑，中国最早的“混凝土”地面，中国最早的绘画。大地湾文化是华夏先民在黄河流域创造的古老文明，是华夏文明的来源之一，对探索中华文明的线

索和原生面貌、揭示陇东地区古代文化的考古编年和文化序列，具有极为重要的价值。

赢秦故园

天水是秦人和秦文化的发源地。据《史记》记载，至迟在商后期，秦先祖中湫已在西戎地区为商保疆，史称“在西戎，保西垂”。西周中叶，嬴秦首领大骆庶子——非子，以善于养马著称。周孝王便召非子到“汧渭之间”为王室牧马。非子因牧马有功被周孝王封为附庸，在秦建邑，史称“秦邑”（今天水清水、张家川一带）。公元前842年，西戎攻灭西垂地区（今礼县以东、西和以北）大骆之族。周宣王命秦仲征伐西戎。后秦仲败死。宣王又命秦仲之子庄公等兄弟五人，与兵七千，攻伐西戎。庄公破西戎后，宣王将其先祖先占有的西犬丘赐予庄公，封庄公为西垂大夫。从此，陇上秦域连成一片，庄公也将都邑移至西垂。公元前771年，西戎伐周，西周覆灭。



瓷器厅



丝绸之路上的文化宝藏

——走进甘肃省天水市博物馆

高世华 张建军 王焕新

秦襄公因护送平王东迁洛邑有功，被封为诸侯，赐岐西之地为秦地，史称“襄公始国”。

在历经800多年的漫长岁月中，秦人东进西伐，封侯建国，最终建立了中国历史上第一个统一的封建制集权国家——秦国。在征伐的过程中，秦人广收博采商周文化，形成了先秦早期文化。天水甘谷毛家坪遗址、麦积董家坪遗址、牧马滩战国墓地、清水“秦亭”、李崖遗址和张家川马家塬战国墓葬群以及礼县大堡子山、圆顶山墓葬群等基本反映了天水先秦文化的脉络。

丝路重镇

东汉时期，天水成为陇上政治经济中心，有“得陇望蜀”之说。三国时期，天水是魏蜀双方争夺的战略要地。公元228年，诸葛亮首出祁山北伐，占据天水、南安、安定三郡。后因蜀将马谡失守街亭而被迫退守汉中。公元231年，诸葛亮再出祁山，用“木牛”运粮，占领天水等地，蜀军粮尽而退兵。两次北伐在天水发生了“失街亭斩马谡”“木门道”“射张郃”“空城计”“天水关收姜维”等著名战役，也涌现出了姜维、庞德和薛夏、杨阜等天水名将和儒士。

诸葛亮六出祁山，姜维九伐中原，围绕争夺天水，形成了许多三国时期著名的战争与战场和军垦经济等，构成了天水丰富的三国古战场文化。

随着汉代丝绸之路的开通，佛教文化开始由印度经西域传入中国。天水位居丝绸之路要道，是西域与中原相通的重要关隘，也是佛教东传的盛地。一大批高僧经停天水，译经传教，开窟造像。最早于十六国时期开凿了麦积山石窟，随后主要沿渭河流域相继开凿了仙人



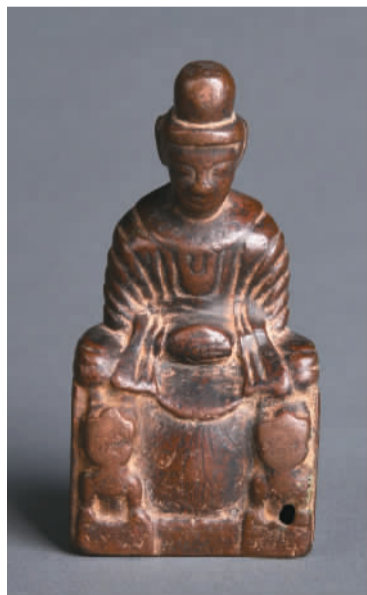
彩陶厅

崖，甘谷大像山、华盖寺，武山水帘洞、木梯寺等石窟，形成了闻名中外的百里石窟走廊。其中，麦积山石窟现存窟龕194个，泥塑、石刻造像7000余件，壁画千余平方米，北朝崖阁8座，被誉为“东方雕塑艺术陈列馆”，2014年列入世界文化遗产。

隋唐时期，政治稳定，经济繁荣。天水作为古丝绸之路重镇和进入西域的东大门，成为中西经济贸易和文化融合的主要纽带，南来北往、东西穿梭的商贾络绎不绝，粟特贵族商人集聚天水一带，促进了这一地区经济、文化的大发展。天水出土的国宝级文物隋贴金彩绘屏凤式石棺床，就反映了这一时期东西文化交流的场景。

天水市博物馆以精湛的陈列、优美的环境、优质的服务和独具特色的魅力，吸引着众多中外游客纷至沓来，向人们展示中华古老文明的博大精深和永久魅力。

（本版图片均由天水市博物馆提供）



十六国时期青铜坐佛造像

十六国时期，高10.6厘米。佛半圆形高肉髻，面形丰满，弯眉细目，鼻直唇厚，神情庄严肃穆。着双领下垂袈裟，双手作禅定印，结跏趺坐于台座之上，袈裟自然下垂于座前，台座呈方形并饰狮子护法。天水是佛教从河西东传进入中原的重要节点之一，这件佛造像是研究我国西北陇东南地区佛教早期艺术的珍贵资料。



东汉模印狩猎纹画像砖

天水市甘谷县出土，长44.1厘米，宽44.3厘米，厚3.2厘米。砖体为青灰色，长方形，砖面上由双凸棱弦纹分为四部分，各部分画面内容相同。画面主体为一骑奔马猎人，回头张弓射击扑来的猛虎。其旁另有两虎逐兽的场面，极富动感。狩猎纹属于东汉画像砖表现的典型内容，和画面中充盈的动势共同反映出汉人对生命的感悟和艺术思想的追求。



宋耀州窑十三瓜棱执壶

高22.1厘米，口径9.5厘米，底径11.3厘米，重550克，喇叭形口，直颈，鼓腹，腹上饰有宋代流行的瓜棱纹十三条。圈足外撇，肩一侧附细长流，另一侧与口沿连接一条宽带状执柄，柄身略弯。口沿下、颈部、肩部饰弦纹。造型规整，挺拔俊秀。通体施青釉，釉色青绿，晶莹温润。执壶盛行于唐中期至宋代，瓜棱壶是宋代常见的器型，各窑均大量烧造。此壶是宋代耀州窑瓷器中具有代表性的精品。

馆藏精品

春秋瓦纹铜匜

1993年天水市秦州区出土，通高9.6厘米，口横径18.3厘米，重690克，体呈瓢形，长流，兽形装饰夔龙纹，上腹及流饰重环纹，下腹饰瓦纹三道，四扁形足。铜匜是礼仪活动中盥洗用的水器，在青铜器中占有重要地位。



唐六臂十一面观音 鎏金铜造像

天水市秦州区水月寺传世品，通高84.5厘米，菩萨跏趺立于莲台上，菩萨头戴花冠，面容沉静，双目微垂，束发披于两肩，正面头顶有化佛，另十面绕冠均匀排列。菩萨身生六臂，正面两臂胸前合十，侧身两臂自然下垂，两臂上举。胸前佩戴挂环，袒露右肩，披帛自肩及臂自然垂下，下着长裙。整尊造像庄重丰满，富贵典雅，具有佛教中汉传密教造像的风格。



唐舞马陶俑

1976年天水市秦州区出土，长42厘米，宽18厘米，高42厘米，重4780克。通体灰白，头、颈、鞍等处涂红。马身备鞍鞯，头饰鞅、轡、勒，前左蹄弯曲提起，长鬃随马首偏向右边，张嘴嘶鸣，缚尾，体态矫健奔放，骨骼雄劲有力，双目炯炯有神，仿佛在随音乐翩翩起舞。

