

书画艺苑

我行我素 独创风格

——中国美术家《赵梅生画集》序

邵大箴

是追求创新的一生。

贫困、灾难、崎岖坎坷的生活之路，是对人的折磨，也是一种严峻的考验。大难不死的人，必须要有坚强的意志，才可能有“后福”。出生在上个世纪20年代末期的赵梅生，经历了我们这个多灾多难民族近一百年来遭遇的种种屈辱与痛苦。他顽强地挺过来了，他把家历的这些苦难化成激发自己奋发图强的力量。他出生在有文化教养的家庭里，从小受到艺术的熏陶，可是没有机会进艺术学院受正规的美术训练，但这并没有挫伤他艺术的决心。他在繁忙的工作之余如饥似渴地学习。他从事美术教育几十年，在困难的条件下进行业余美术创作。从普及美术工作做起，尤其是对连环画、漫画涉猎较多，且做出了成绩。他有个人，他从古今中外艺术大师的作品中吸收营养，及学习造型方法，暗自思考创作原理。他更热爱民间艺术，从质朴、大气、大俗大雅民间艺术获得许多启发。他有勤勉的态度，踏实的作风，一步一个脚印地朝着前进的方向。他求教于古人，临仿他们的作品，体会传统中国画的理念和技巧，掌握笔墨功夫。他更不断寻找适合自己的性格和素质的绘画语言。经过长期的实践，他的中国画创作逐渐走向成熟，近20年来取得令人瞩目的成就，达到不凡的境界。

赵梅生擅长花鸟。花鸟创新较人物、山水更难，因为一是题材有限；二是前人积累十分丰富，有严格的程式。这一点，他有清醒的认识。为了摆脱流行的套路，他立志“要画别人不画的东西”“要画前无任意的程式”“不画花鸟中常例的构图”“不画画中的大杂烩”。上面这两个“要”和两个“不画”，充分说明他的创新价值取向。题材新，构图新，笔墨语言新，画面单纯、整体。我们看他的艺术作品，他确实在这方面付出了辛勤的劳动，也确实创造了异于他人的艺术风貌。他画日常生活中常见的花鸟虫鱼，较少画古人常画的富贵物象。闲花野草在他眼里一样高贵、富丽。他尤其赞赏美它们的勃勃生机，它们顽强的生命力。他用粗犷、有力的笔触和曲折有致的线条，用对比强烈而富有韵味的色彩，表达他对自然万物的真切之情。他有时也画梅兰菊竹，但力求在立意、构图上与古人、同代人拉开距离，侧重表现他们在自然中感悟出来的美感。他十分讲究构思，由不同凡响的构思产生异于他人的构图和笔墨语言。他把在漫画创作中积累通过夸张“生情生意”的经验“嫁接”到花鸟画中。或显示画面不同与别人画作的视觉效果。他一反传统花鸟画中主体形象和谐对称的构图，而常常是描写的主要物像成不对称状态，如形状大小不一样的物体在画面上的排列，如斜角形构图，等等。他求构图的奇变，在“奇”中求“正”，奇，予以以强烈的视觉印象，通过背景、笔墨、色彩略加调节，是不对称的主要物像处于力量均衡的构图之中。他说他常用“堵、塞、挤、压”法，以造成画面的张力，并衬映花鸟清雅的风采和神韵。赵梅生用色大胆，敢于用大片墨托衬大片色，或者相反。墨与色对比形成的力量，赋予画面以气势。

赵梅生虽已步入高龄，他的艺术仍然处于炉火纯青的状态。之所以如此，主要是因为他有丰富的人生经历，雄厚的艺术经验积累和有博爱宽广的胸怀。



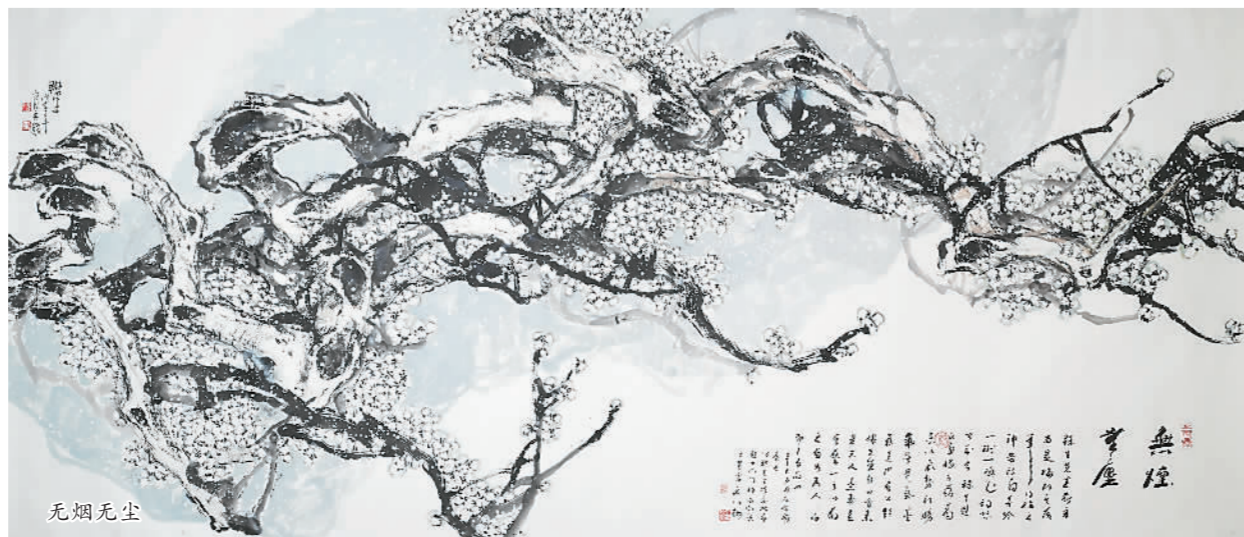
满堂红



撼山易撼我中华



巍峨太行



无烟无土



紫浪泛春



上下五千年

名家点评

赵梅生先生是中国花鸟画界的一棵劲松，每看到他的新作，我都会很激动。受到启发并深感敬佩。赵梅生对创新中国画的心永是那么强烈。在他身上有一种责任感。在他心中和笔下的草木虫鸟，始终充满着热烈的生活情趣和生命精神，这是一位花鸟画家所需传达的正能量。

赵梅生对笔墨、造型、意境的不断探索求索，并创造了属于自己的笔路，自己的造型和风貌，还在不懈的追求中，这是极为不容易的，花鸟画的同行们都应向他致敬。我重画品，更重人品，先生的画是上品，人品亦高，熟人所知。

——郭怡琮(中央美术学院教授、博导)

我与赵老在上世纪80年代就见过面，当时在全国有一个花鸟画联展，隔年各省轮流举办。第十一届花鸟画展轮到山西以后，是赵老在做组织筹备工作。以前就经常看到他的作品，这次画展更是让我比较全面地看到了他对中国传统中国画艺术上的修养和成就，也使我对国内画家对他有了更深入的了解。他的画非常成熟，或者以后脑子里留下了非常深刻的印象。这个老人在笔墨修养上更是不得了，可以说他的画完全把他的个性、人格及其素质全部表达了出来，他的学问和理想也都在画面中体现出来了！他的梅花我印象最深刻，纵观古今，赵老的梅花是别具一格的，他的非常饱满浑厚，这种感觉非常好，不粗俗，这里面精神表现得也非常好，儒雅中正，笔墨里表现得非常好。当代人画梅花跟古代画梅花是不一样的，内心不应该只有简单的意识形态，歌功颂德，我感觉他真的是从绘画笔墨的语言中出发，在绘画美感中达到了一个高度，尽可能抒发着他的精神和内在气质，他非常有个性，充分发挥笔墨所能达到的简练意趣，单纯而有力量！他的山水里面其实有很多自己写的东西，无论画太行山、五台山、悬空寺都是对场景进行了有意识的再组织，使画面上出现一个新的境界。

另外，他的视野非常广阔，艺术感觉非常好，他去欧洲画了一系列欧洲风景，这其中他选择了一些极具代表性的特色建筑物以及艺术作品作为自己的中国创作对象，在相同的题材中展示了不同的异国风貌，给人以不同的感觉。他不是—个完全按照传统路子画的人，他的画里面有新的东西，这些是在生活中实践中自然吸收来的，自然融汇在他的艺术当中，他不会把西方的东西拿来就用，而是要经过潜心研究仔细琢磨后完美地融合到自己的画面里面去，我觉得这一点非常不简单，他画梅花也是这样，山水画也是一样，在似与不似中间。我觉得赵梅生先生虽然年已88岁，但是他精力非常充沛，艺术上一点都没有暮气，非常当代的感觉。

——孙克(中国美协中国画艺委会秘书长)

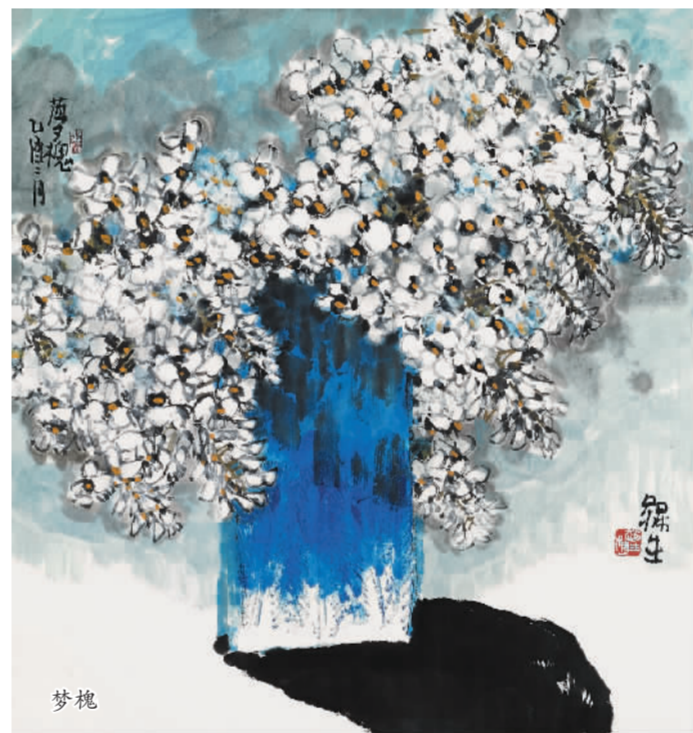
纵观东西方的艺术史，但凡成就一番功业的伟大人物，无不在其卓然于世的艺术创作中体现着他独到而又精湛的艺术思想。从某种意义上说，这些思想是艺术殿堂中的支柱，是决定其艺术创作方向以及纵深的原动力与指引。西哲曾有“风格即人”的说法，而在中国，关于艺术创作与本身相关性的论述更是不胜枚举。这一点也证明着无论是何种样式的艺术创作，最终都将欣赏者的视线引领到对于艺术家内心情感与思想世界的感知与解读上。而为这一欣赏路径导航的，除了一件件艺术作品之外，再有就是艺术家将其艺术精神概括整理而成的论艺术文字了。这些文字，与他们的作品一道，共同塑造出一个生动鲜活而又多彩深远的艺术家的完整形象。近來所谈的老一辈画家赵梅生先生的论艺术文字以及他的著作，便给了我如此真切的感悟。

技艺悟对

中国古人论艺，往往从技与道两者落墨，虽然庄子有“技进乎道”的说法，但技道始终不是相与背离的，而在于技法层面的研读，正是由此而进入道法层面的最佳路径。艺术作品的直观呈现，也是先由作品的诸多技法经营而终归完成，而道法则自在其中了。



墨香



梦槐



晋商宅院

悟对艺境

——赵梅生论艺解读

冯远

赵梅生的艺术创作以大写意花鸟画为主，他善于运用带有强烈构成意味的笔墨图式，在点与线、黑与白、墨与彩的交响中经营画面，组织构图。而那种大开大合的画面格局，所体现的正是他对艺术本体的深切领悟与思考。这一点在他诸多的论艺术文字中多有涉及，例如他讲艺术的意境经营：画家以“习惯性”布局是入门的好老师，只有“背离”“习惯性”才是艺术的导师。

作画布局先有抽象意识解读，且在抽象中发挥具象的东西，方见画中灵魂。气韵、意境、构图、色彩是中西画的共性，唯有笔墨为中国画所独具。花鸟画更见笔墨：对于线质，要泼如青烟，重若前云、润如春雨，苍若秋林；对于笔墨，要稚拙中深含灵秀。

关于花鸟画创作的具体体会中，赵梅生又有这样的感悟：

花鸟画画什么？画形式，画构成，画情趣，画空间，画思维，画韵味，画墨趣，画点、线、面与文化内蕴，而不仅是画花鸟鸟，故画实写，画虚画。

当论及艺术的开放性与多元化发展，赵先生丝毫没有表现出老艺术家的保守与僵化，而是以其对艺术精神的深入解读，敞开心怀来拥抱了艺术的各种可能性；当代水墨画要重功夫更要重精神。嫁接、移植、造化、心源等多条创新之路，以水墨为主，七彩也可为。以书入画，好；泼、洒、制、染，也好；醇厚华滋，好；潇洒飘逸，也好。生理的、心理的、情感的、性格的、梦幻的、机械的，任人发挥、有无限的发展空间。在传统文化中，其小无内、其大无外的道路也正如此。

这一点对于一位年届九旬的老艺术家来讲，真可谓是很能可贵。而恰恰也是因为这一点，才使赵梅生的艺术创作保有旺盛的生命活力与青春激情。这也正是艺术家艺术心灵的具体化显现，画家以对艺术的—腔赤诚，化作万点笔墨，倾洒在圣洁的宣纸之上。

画道追寻

大凡一艺之成，必籍由技艺而升于道术的殿堂，所谓登堂入室方能参得正果。而中国画所依托的笔墨即是造型手段，同时也是承载道术的实体。

对这一点认识直接决定着艺术创作的深度和广度。而由此—种方式来解读赵梅生的画作，我们不难发现，在他的作品中，有着诸多的与他论艺术文字相对应与印证的地方。这也正是他道合一，画如其人的最佳证明与体现。

得意而后造形，以形写意，不如以意写形。

翰墨绘伟梦

——国画《上下五千年》的史诗意境

孙毅

在赵梅生先生创作《上下五千年》期间，尽管几次听他谈过创作构思，也在头脑中形成了一些创意的画面，但画面徐徐展开，真正摆在面前时，我更是被深深地打动和震撼了。

这是年届九旬的国画大师赵梅生先生的近日力作，丈二尺幅，以“上下五千年”为题，通过描绘中国国家博物馆的建筑与馆藏文物，展现了中华五千年的历史文明与民族复兴的伟大中国梦。画面整体由三部分构成：主体是国家博物馆的新老建筑，从国博新国立历史博物馆筹备处、到国立历史博物馆故宫端门旧址。左翼是国家博物馆的馆藏文物精华，有机融为一体。右翼是国家博物馆的馆藏文物精华，后母戊大方鼎、大盂鼎、子龙鼎，立于高山之上，山上遍地花朵。右侧是发射中的火箭、天空中的“嫦娥一号”人造卫星，以及环绕月球的飞天。

这幅作品在构图和布局上呈S形状，色调上不着墨墨、浓墨重彩，以写意的手法，画了青铜器、高山、巍峨、新老建筑、卫黑火箭、飞天神女、花卉树木，可谓—幅集山水、花鸟、人物于一体的鸿篇巨制。三鼎的构图，是一种顶天立地式的布局，青绿主色，生动体现了青铜的质感、质感和锈迹的肌理。矗立的山石，用皴擦的墨笔技法，表现了丰富的线条变化。虽然在画面上只显露山麓部分，但从山石间让人感觉受到高山的雄伟。山顶鲜花盛开，既使山石分明灵动，又形成了鼎与石的色彩分割，画面浑然天成。山石向右推移，在留白过渡之后是一组高低起伏的建筑群，树木掩映的金色琉璃构成鲜明的建筑群落，与白色主调横线条的现代建筑形成鲜明对比，又巧妙地构筑为一个整体。在现代国博的右方，

以高耸的山峰造型，绘制了应天接地的火箭和发射塔，与左侧的古老三鼎遥相呼应，在画面上形成不可或缺也不可多得的比例与平衡。上方是当空皓月，围绕着的翱翔的飞船和飞天，飞天衣襟上长长的飘带，自由舞动，巧妙地破了画作主体的纵横线条，成为整幅作品的点睛之笔。画面背景大部分用淡墨处理，仿佛是江山，是版图，是历史的长河。这是一部历史长歌，也是一篇盛世华章。《上下五千年》几个厚重的历史感、鲜明的时代感，纵贯古今，用几个生动的意象，绘制了伟大中国梦的源起与绽放。历史一路走来，无数国之瑰宝汇入历史长河，构成了中华五千年的文明轨迹，从浩如烟海的文物典藏中选取三件青铜礼器作为代表，立于高山之巅，仿佛破土而出，又似从天而降。这些重器，代表了中华文明的精粹，传承了国之血脉，与历史文明的符号相对应，是当代科技的发展腾飞、赵梅生先生大胆采用了平常很难入画的飞船火箭作为意象，与历史文物相对比，形成呼应，既是上下五千年文明长河的重要标志，更是以历史孕育未来，巧妙地以中华儿女的“飞天梦”，预示了中华民族伟大复兴的腾飞之梦，国家民族幸福安康的中国梦。

画卷中的国博建筑部分也是采用了对比的手法，历史与现实交错、古老与现代辉映，将1912年的筹备处、1926年的馆址，特别是2011年完成改造后的新新建筑融为一体，旧貌换新颜，写照出百年国博的发展历程，展示出中华民族发展强盛、中华文明赓续绵延的承载与家园。国博建筑落，与白色主调横线条的现代建筑形成鲜明对比，又巧妙地构筑为一个整体。在现代国博的右方，



赵梅生，1925年生，山西闻喜人，中国美术家协会会员、中国书画学会创会理事、太原画院名誉院长。曾获“人民艺术家”称号和“人民教师”荣誉称号，中国文联授予的“从事新中国文艺60年”荣誉。多次担任国家师范美术教科书编著工作，人民美术出版社出版《中国近现代名家画集—赵梅生》(大红袍)等十多种专题画集。三次在中国美术学院举办《赵梅生中国画展》，2015年9月在中国国家博物馆举办《雪海流香—赵梅生90艺术回顾展》，多次参加国内外艺术大展，作品被中国国家博物馆、故宫博物院、中国美术馆、中央美术学院、关山月美术馆以及海内外专业机构收藏。2008年北京奥运会期间被授予奥运火炬。多年来，陆续把创作的精品捐赠国家。曾任山西省人大代表、太原市政协委员，创办太原画院并任副院长。在太原市和闻喜县分别建有“赵梅生美术馆”。



风雪七君子

动写意。国博与复兴之路上的腾飞梦结合，形象自然地使“中国梦”从这里起源“跃然纸上”。回看整幅作品，由国家博物馆及馆藏文物这些具体造型出发，通过描绘上下五千年的历史与文明，聚焦到伟大的中国梦这个主题。作品题材充分表达了赵梅生先生的创作意图：中国国家博物馆是中华文化的祠堂和祖庙，“中国梦”的发源地和国家的文化客厅。国家博物馆承载了历史长河的文明与血脉，担负着传承文化的历史使命，“中国梦”更是凝聚了无数华夏儿女的心，在“中国梦”的引领下，中华民族伟大复兴必然成为现实。

赵梅生先生用饱经沧桑的人生历练，再一次向艺术高度作了挑战。他以含情厚味的笔墨，描绘出了中华文明的源远流长、悠久厚重，勾画了百年国博的历史足迹、精神家园。中国梦部分让赵梅生先生煞费苦心，这是最能体现他的部分。赵梅生先生大胆地运用火箭、飞船这样一些不传统中国画的意象，使—幅凝重历史感的作品，同时具有了鲜明的时代感。特别是描画飞天与“嫦娥一号”飞船相映，既延伸了历史触角，追溯了古老传说，又拓展了时间空间，生动含蓄表达了“中国梦”的深刻内涵。赵梅生先生大胆突破，收到了意想不到的效果。选取这个题材，创作时代精品，代表了一位老艺术家的自我挑战，更体现了一位艺术家的历史责任感和担当。

纵观作品，其展现的笔墨和气度，开阔昂扬大气，反映了鲜明的个人气息，流露出不拘一格创作理念和艺术追求，也可从中国画赵梅生先生创作的非凡功力和独特风范。如今，《上下五千年》这幅史诗画卷的历史巨制已经绘就，它的价值与成就，留待后人去检验、历史去评说。

主持人：李树森
电话：010-65363425
E-mail: haiwaihan@126.com
www.people-art.com.cn
北京九州金台书画院