



1998年新建的现代化河南博物院

精心设计，体现“中原之气”

坐落于郑州市中心区的国家一级博物馆——河南博物院，不少人说它像埃及的金字塔。其实馆内设计专家称，它是以元代古观星台（在登封）为原型，艺术演绎成了“戴冠的金字塔”造型。

“河南地处中原，历史悠久，文物丰富，是中华文化发祥地之一，历史上有20多个王朝建都或迁都于此，地上地下文物十分丰富。河南博物院馆藏文物14万余件，其中国家一级文物与国家二级文物5000余件，历史文化艺术价值极高，一部分藏品被誉为国之重器。”河南博物院院长田凯向本报记者介绍说。

走进建筑面积达7.8万平方米的河南博物院，浓郁的文化气息扑面而来。主体展馆位于院区中央，呈金字塔形，后为文物库房，四隅分布有电教楼、综合服务楼、办公楼、培训楼等。建筑群外部还有40%左右的园林绿地，形成“馆中园、园中馆”的优美格局。

主展馆主体建筑为“戴冠的金字塔”造型，底部为长63米的正方形，高45.5米，内部设计五层，其中地下一层。冠部为方斗形，上扬下覆，取上承“甘露”、下纳“地气”之意，寓意中原为华夏之源，融汇四方。外部墙面为土黄褐色，取中原“黄土”“黄河”孕育华夏文明之意。主馆正面上至下有浅蓝色的透明窗和透明采光带，具有“黄河之水天上来”的磅礴气势。整个建筑群设计以雄浑博大的“中原之气”为核心。

近年来，河南博物院推出《河南古代文化之光》《中原百年风云》《河南古代石刻艺术》《河南古代玉器》《河南古代建筑》《楚国青铜器》《明清工艺珍品》《恐龙世界》等1个基本陈列和7个专题陈列，内容丰富，蔚为大观。

尤其是《河南古代文化之光》，是规模最大、技术最先进、内容更充实的大型陈列，展厅面积达3200多平方米，展览文物1000多件（套），均属馆藏文物精品，重点展示了河南古代文化的光辉成就。



《中原古代文明之光》汉代展厅

河南博物院：展示中原文化精华

本报记者 张永恒

馆史较长，荟萃文物精品

河南博物院的历史，要追溯到几十年前。

1923年夏，河南新郑绅士李锐打井，无意间打出一座古墓，发掘出100多件青铜器。北洋陆军14师师长闻讯后向吴佩孚驰报，吴佩孚命令将出土文物运至开封妥善保管。

1927年6月，为了更好地保存这批文物，时任国民革命军总司令、河南省政府主席的冯玉祥委派郭须静、徐金泉、何日章三人为河南博物馆筹备委员，筹建于开封三圣庙街，是为河南博物院发轫之始。1928年5月，原河南省政府将河南博物馆改名为“民族博物院”，并由省政府直接领导。民族博物院广泛征集历史、自然科学、农业、艺术、生理卫生等方面的实物。10月10日，成功举办了第一次陈列展览。

1937年11月，卢沟桥事变爆发后，国民政府为确保文物安全，将原河南博物馆所藏文物精选珍品5678件，拓片1162张，图书1472套（册），装68箱，用了三天时间运往汉口法租界租房保存。后来这批文物又被转移至重庆。1949年，国民政府将存放于重庆的原河南博物馆文物中的珍贵文物5119件，图书1450套（册），

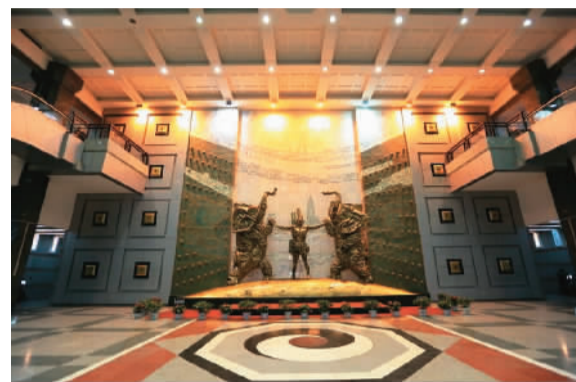
装38箱，与国立故宫博物院部分文物藏品一起运往台湾，后成为台北历史博物馆的主要藏品，其余30箱由中国人民解放军军管会接管。

新中国成立后，在党和政府的关怀支持下，河南博物院得天时、占地利，重整旗鼓，大力开展文物征集工作，通过调查、收购、接受捐赠、发掘、拣选、调拨等，很快恢复了元气。馆藏文物的数量和质量已非昔日可比。

迄今为止，馆藏文物达14万件，特别是史前文物、商周青铜器和历代陶瓷器，享誉世界，具有较高的历史、科学、艺术价值。如郑州大河村遗址出土的新石器彩陶、临汝出土的彩绘鹳鱼石斧图陶缸、郑州窖藏青铜器、浙川下寺出土的楚国青铜器、平顶山应国墓地出土的铜器、三门峡虢国墓地出土的铜

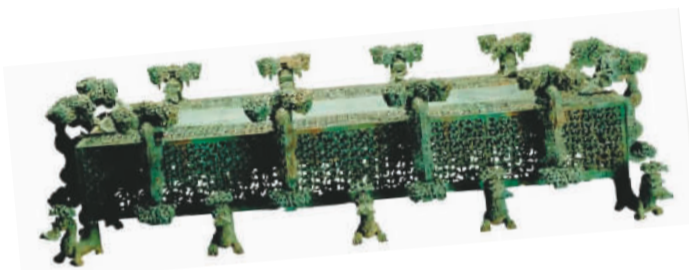
器、扶沟出土的楚国金银币、洛阳唐三彩、汝瓷、钧瓷等。

另外，从1954年开始，博物院还曾多次派出征集人员，分赴革命老区，进行调查访问，征集了一大批宝贵的革命文物。同时，还接收了省军区、省民政厅等单位拨交的部分革命文物和有关资料，其中有许多珍品，如太平天国的布告、义和团的旗帜、吉鸿昌烈士就义时的血衣、彭雪枫烈士的遗物、《向导》周报、《新青年》杂志、《红旗报》《中州评论》《拂晓报》等。



河南博物院大厅

注重科研，人才辈出成果丰硕



河南博物院镇馆之宝——云纹铜禁

河南博物院不仅是文物荟萃之地、文化教育的场所，同时又是科学研究的重要阵地。

1929年，殷墟文物进馆之后，当时的河南博物院即聘请考古学家关百益为编辑委员，研究考订甲骨文字和各种器物，刊印成书。1930年底，关百益先生接任馆长职务，同时成立了研究部，科学研究工作步入正轨。据粗略统计，1931年—1938年间，河南博物馆出版文物图录和研究著述达100多册、卷。比

较重要的如《伊阙石刻图表》（关百益）、《殷墟器物存真》（关百益）、《殷墟文字存真》（关百益）、《南阳汉画像汇存》（孙文青）、《殷墟文字存真第一集考释》（许敬参）、《馆藏石刻整理汇报》（孙文青）、《河南博物馆自然科学汇报》三册（傅桐生）等。在研究内容上，具有浓厚的河南地方特色，充分发挥了地方博物馆的优势。

在研究方法上，他们重视实践，研究人员经常走出书斋，亲自

参加文物、标本的搜集和整理。如1935年8月，关百益在汲县山彪镇发掘战国墓；1936年春，孙文青参加殷墟第十三次发掘；1936年9月至11月，许敬参、郭豫才等在辉县琉璃阁进行发掘等。

新中国成立以后，河南博物院人才辈出，在科学研究领域取得了丰硕成果。

1977年，由河南省博物馆主办的全国第一家省级文博期刊《河南文博通讯》创刊，郭沫若先生题写了刊名。刊物问世后，很快引起了国内外读者的关注，1981年更名为《中原文物》。《中原文物》现在已成为研究史前文化、夏商文化、汉画、楚文化及科技考古等领域的重要园地。

从《河南博物馆馆刊》到《中原文物》，我们看到了河南博物馆数十年来的光辉历程。累累硕果的背后，有着河南博物院几代人的不懈努力。

展馆新气象

走出河南，走向世界

本报记者 张永恒

养古代音乐文化遗产新一代传承人的综合性音乐文化机构。

2015年9月28日晚，展示中国秦汉时期以及塞浦路斯罗马帝国时期社会风貌的《中塞文化对话展》，在塞浦路斯利马索尔考古博物馆精彩亮相。展览上的全部中国展品均来自河南博物院所藏秦汉文物，计80件，塞浦路斯方面的展品则全部来自利马索尔考古博物馆所藏罗马帝国时期文物，计65件。

田凯告诉记者：“我们非常重视博物馆的文化教育功能，一直把博物馆的公益性文化教育活动作为日常工作的重点。”

河南博物院自创建以来，一直在中原文物如何走出河南、走向世界这个课题上积极努力和尝试。如1935—1936年在英国伦敦举办的《中国艺术国际展览会》，当时河南博物馆选送的新郑出土的8件青铜器，在伦敦引起轰动，受到海外观众的高度赞扬。

2010年至2011年，由河南省文物局等主办的“华夏文明之源——河南文物珍宝展”，在日本东京、九州、奈良的三大国立博物馆巡回展出。该展围绕华夏文明之源这一主旨，集合河南文物精品，从政治、经济、文化等方面阐释了华夏文明的形成和多元化发展的历史进程，引起日本公众的广泛关注和浓厚兴趣。

通过展览，增强了与各国人民之间的友谊，使更多的海外观众进一步了解河南，了解源远流长、博大精深的中原文化。



长歌行——汉风音乐

日前，《云韶·新韵——河南博物院华夏古乐团成立十五周年专题音乐会》在河南艺术中心音乐厅举行，河南博物院华夏古乐团联袂河南音乐家，为现场观众奉献了一场异彩纷呈的音乐盛宴。

河南博物院已经成为中原乃至中国传统文化保护、研究、展示、教育的中心，河南博物院华夏古乐团走过了15年的风雨历程，以上万场次的演出，接待来自不同国家的来宾和社会各界的大量观众，并以不同主题的音乐会，走进韩国、美国、泰国、土耳其等不同国家的多个大学。

河南博物院院长田凯说，15年来，华夏古乐团从文物陈列的动态展演开始，发展成为研究复制古代音乐文物、传承开发古代乐谱、复原创新演出模式、面向世界进行中原音乐文化交流、培



华夏古乐团演出

镇馆之宝



汝窑莲花鹤颈瓶



贾湖骨笛

河南博物院有多件镇馆之宝，这里介绍其中几件。

莲鹤方壶，春秋时期所造，1923年在新郑李家园出土，中国青铜器之珍品。

妇好鸮尊，商代晚期所造。1976年安阳殷墟妇好墓出土，盛酒器，形体呈猫头鹰状，昂首、圆目、宽喙、小耳、高冠，双翅并拢，双足与垂尾共为三点支撑，内壁铸“妇好”二字铭文。

杜岭方鼎，商代中期所造。杜岭方鼎是人类所能认知的年代最早、体量最大、铸造最为完美、保存最为完整的青铜重器，1974年郑州市出土，共两件，大的在国家博物馆。

云纹铜禁，春秋中期造，1978年浙川县下寺出土，是中国发现用失蜡法铸造的时代最早的铜器。

武曌金简，唐代武则天天造，1982年出土于中岳嵩山峻极峰，纯金。

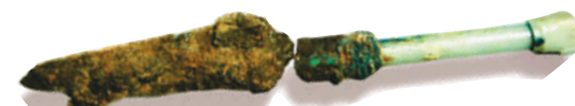
贾湖骨笛，造于公元前7000年，出土于舞阳县贾湖村，是中国考古发现的最古老的乐器，也是世界上最早的可吹奏乐器。

玉柄铁剑，1990年出土于河南省三门峡市虢国墓（虢季墓）。剑长20厘米，茎长13厘米，属西周晚期器物。它制作精美，集铁、铜、玉三种材质于一体，是中国考古发掘中出土的时代最早的一件人工冶铁制品。它的出土，将中国人工冶铁的年代提前了近两个世纪，因此被誉为“中华第一剑”。

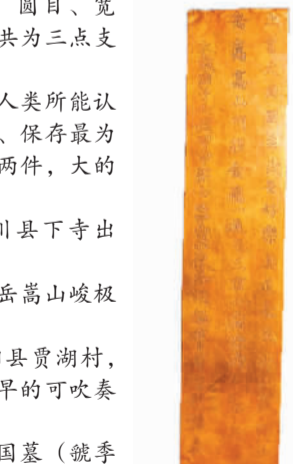
四神云气图，产于西汉早期，1987年出土于永城芒砀山梁国王陵区柿园墓。壁画长5.14米，宽3.27米，面积16.8平方米。壁画的主要内容为龙、白虎、朱雀、怪兽、灵芝及云气纹等组成的图案，历史艺术价值极高。不但中国所见时代最早、画面最大、级别最高、保存最为完整的壁画，更是一部承载西汉初年中国神仙思想的壮丽史诗。后经考古专家采用科技手段对壁画进行原样切割，移至河南博物院。



杜岭方鼎



玉柄铁剑



武曌金简



莲鹤方壶