

# 生活之树与艺术之果

## ——李毅的人物画创作

徐恩存

在当代画家中，李毅是一位艺术取向十分明确的画家，他坚持自己的艺术观和艺术信念，守望着自己的艺术理想和精神目标，在他的作品中始终洋溢着现实生活的情致诗意和当代人对生活的憧憬与浪漫气息。

多年来，李毅始终坚持在现实生活中孕育艺术灵感，撷取素材，把自己的艺术之根深深植入现实生活的丰厚沃土之中；所以，他总是把自己的目光聚焦在生活的“正面”，以浓墨重彩去营造现实生活清新、和谐的氛围和欢乐、健康的生存状态，作品中回荡着不衰的快乐旋律。

正因为如此，他的人物画得以在“形神兼备”中，获得“气韵生动”的效果。

显然，李毅在艺术上继承了国画大师黄胄开创的绘画风格，吸取、借鉴了当代各家冯远、杜滋龄、史国良等的写意手法和经验，并直接受到了李宝峰先生的言传身教，使他的艺术得以在现实生活的土壤上，日渐成长，日新而进。

古今中外艺术大师的成功经验，都可以概括为：“读万卷书，行万里路”，即把知行合而为一，把自己的智慧、思考与实践、行为融于作品之中；李毅便是这样一位画家，他不求时尚，不趋闻达，在自我与现实、自我与他人、自我与时代中定位自己的艺术，不做书斋中“闭门造车”的画家，而是自觉置身于生活的风雨晴晦之中，以自己的敏感，发现生活中的诗意，他以大量的写生记录生活的多姿多彩，因为艺术的现实风格是离不开生活现实的；这正是黄胄大师留给后人的经验，也是他数十年艺术经验的总结，这些饱含着心血、汗水的经验启迪着李毅，他沿着前辈道路渐行渐远的走下去，便有了日益宽广的胸怀和视野，有了自己对生活的把握方式，他的艺术因而也越来越充实、越来越丰满。

为此，他数年跋涉并奔波在西部边疆，深入少数民族村寨，与他们同欢乐、共歌舞，用自己的笔记下了所见所闻，记下了他为之动情的场景，在时间的沉淀与积累中，李毅的写生更加鲜活，更加生动，也更富有情致。李毅笔下的写生，以简洁、洗练的线条表现了维吾尔族、藏族和域外异族人们的习俗与风情，这数量巨大的写生、速写留下他情感的痕迹，也是他日后创作的雏形，为他艺术的发展奠定了丰厚的基础。

同黄胄大师与其他前辈一样，李毅在写生人物画方面，强调并关注的是——“写”与“意”的并重，即在写实的基础上强调其基础性，而不是还原真实本身；在写生的基础上重视“意到笔不到”的含蓄、简约的表达；以自己的理解、认知、智慧和感受进行艺术的增删、取舍，甚至夸张、变形的处理，即在真、假之间、在逻辑与非逻辑之间确定具象与意象之间的关系，让作品在符合

艺术规律而不是客观规律中演进，使作品留下广阔的想象空间；也许这就是李毅的过人之处。因此，他的作品不论是人物众多、关系复杂的大幅创作，如《永远的喀什噶尔》、《撒拉那的婚礼》、《三江源头》、《草原风雪》、《鹰笛与手鼓》、《天之娇子》等，及田园牧歌风情的作品《吐鲁番舞》、《天空乐舞》、《刀郎之舞》、《丰乐图》、《载歌行》、《南疆风情图》等，都体现为一种直觉感性的把握题材和感性生动的生命形式的提炼。

重要的是，当一切都诉诸笔墨语言时，李毅便天然地以流畅的节奏、隽永的韵律和酣畅的笔墨情致给主题以表达；而黄胄等前辈的经验与技法也自然为他提供了启迪，循此道路，李毅轻车熟路地深入下去，他汲取了“笔墨齐下”的用笔特点和用笔洒脱爽快，尽量保留写生时的松动与韵味，以确定和不确定之间的线条运用，产生运动感，用以表现人物的动态——策马飞奔、回旋舞姿、载歌载舞……，有时长线、短线相交，有时意到笔不到，有时又以重复线条交织，以所谓的“重复之美”去表现画面的运动感和主题的情感表达，而浓郁的色彩——大红、绿、兰与黑色的鲜明对比，烘托了人物的欢快情绪和作品整体的情调。

“法无定法”，是中国画的重要法规，在继承中创新，便体现了“法无定法”的辩证关系。李毅以“法无定法”为理念，自觉躬身于“新中国画运动”，面对“语言转向”的艺术命题，他毅然选择了崭新的笔墨方式，这种笔墨是贴近现实生活的，也是十分情绪化的，更是充满激情的。而且，在表现中，虚写与实写互为补充，在虚实相生中，产生了“笔笔生发”的感觉，惟其有了“笔笔生发”的感觉，画面中的笔墨、线条、墨色才产生了“言有尽而意无穷”的效果，一扫古人水墨的“气清惨淡”之状，代之以自信和热情。

总而言之，李毅的创作始终保持着写生的心态和激情，在创作中时时回味写生时的体验和感觉，在用笔、落墨、着色时极注意“画到生时是熟时”的法理，使一切都焕发出清新、质朴、明快、生动的特点，主观为“第一印象”时的陌生感和冲动，因而用笔用墨磊落大方，挥洒自如，朴拙与飘逸并重，简约与繁密同一，显性中隐性互动，粗犷与精致结合，在干涩浓淡中以发挥和表达，在以情合理中运筹，这是李毅在时间历练中的收获和艺术心得。

这一切都不是偶然的。李毅的为人作画，始于对生活的感受，成于笔墨的表现，凝聚于作品之中，“苦心法”；以自己的理解、认知、智慧和感受进行艺术的增删、取舍，甚至夸张、变形的处理，即在真、假之间、在逻辑与非逻辑之间确定具象与意象之间的关系，让作品在符合



塔吉克少女



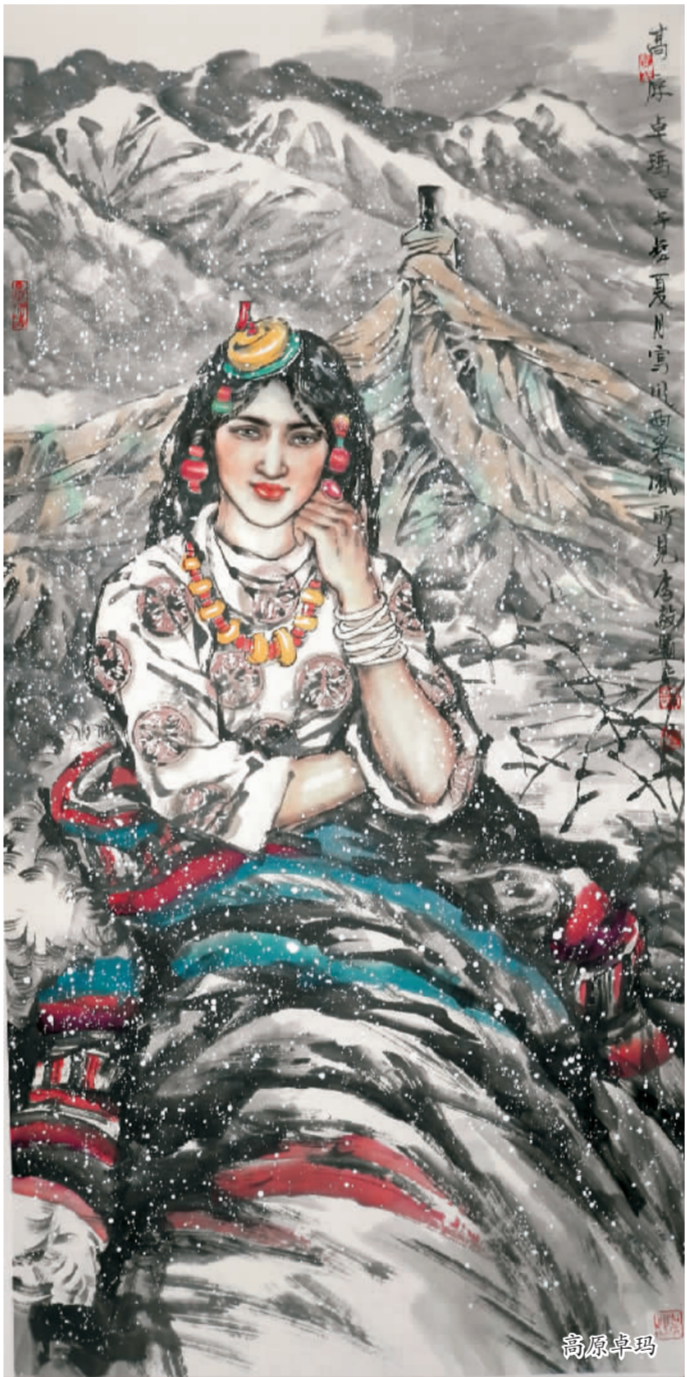
黔明苗女



苗娃



人物肖像



新疆哈萨克族



克久拉霍的舞者



哈萨克族



鄂斯穆德少女

理，他画面上人物的穿戴、装饰以及周围的车、马、驴、狗，描写得很精彩，但不夺人物形象。画面上最令人关注的是富有生活朝气的、人物塑造以形写神，形神兼备。李毅用纯熟的写生技巧描写人物的动态、表情，有鲜明的直接来自生活的生动性。没有对现实生活的细致观察、体会和对人物的深入了解，是很难达到如此水平的。

中国画人物塑造中笔墨的品质很重要，笔墨有共同的规范和法则，也应有自己的个人体会和心得，以至个性。不论笔墨的共同规范还是个性特色，都主要是为形象塑造和画面服务。笔墨本身也有相对独立的审美意义，可以自觉地去探索。对画家来说，不要刻意

# 智慧的画家 执着的探索

## ——我看李毅的人物画

邵大箴

毅工作室的学习，更拓宽了他的艺术视野和丰富了艺术修养。李毅曾经生活在大西北，这段经历给他留下深刻的印象。他深爱那片热土，深爱那里感情质朴的人民，也为他们多姿多彩的生活所吸引。他内心一直涌动用画笔描写他们的激情，他的作品大都以这里的少数民族人物为题材。他笔下的物象多与当地的自然和人文风情为背景，可以称之为少数民族风情画。这类画的难度在于不仅要恰当地处理画面的情节性，还要使人物形象与环境的描写和谐统一。而少数民族风情情节的描写也要适度，过多会导致人物形象的削弱，造成“猎奇”的效果。李毅深谙此

去做“个性化”的笔墨符号，而要在长期锤炼的基础上使自己的修改自然地流露于笔端。李毅不追逐笔墨的个性化，不求笔墨的华丽，而是潜心于用自己理解的笔墨塑造形象和组织画面。他追求笔墨的力度和质感，追求画面品格的纯正和质朴。

李毅是一个智慧的艺术家人，他敏于生活，从生活中发现美，从前辈艺术家的作品中借鉴创作经验，不断锤炼笔墨，提高艺术修养。我相信，只要持之以恒地继续探索和创新，他的艺术必将得到进一步发展，他的笔墨品质和艺术个性化面貌也将会更加鲜明。

# 写实又写意 传神至写心

## ——李毅西部边疆人物画析

马鸿增

和追求，从未停止过。《猎鹰》中对三位猎手不同神情动态的捕捉，变化中有呼应，而奔马和展翅雄鹰的生动描绘，更烘托出英勇有力的神韵。《欢乐的节日》中对诸多人物不同舞姿和眼神的绘写，流畅自如，令人油然想起古人所写的“巧笑倩兮，美目盼兮”。《永远的喀什噶尔》中对南疆喀什大巴扎古朴风情的真实再现和艺术表现，集市上拥挤的人群和各种摊点，安排错落有致，是一幅绝妙的边疆风俗画。画家用纯水墨语言的韵律节奏精描细写，又显得格调典雅雍容。《安多的回忆》、《福娃》、《帕米尔之春》、《盛装》等也具有类似特点。李毅还有另一类风格豪放洒脱之作，以《古丽丹》、《塔吉克新娘》为代表。画面以简练的笔墨和色彩抒写出人物的青春神采，背景道具则朦胧迷离，使主体更为鲜明突出，实为肖像精品。李毅用富于生命力的笔墨节奏，写出了作品中人物的生命力和韵律感，因而产生了气韵生动的艺术效果。

肖像画和人物画的高境界，要求写出人物的个性、气质和此时此地的心理状态，甚至折射出时代特征和时代精神。宋代画论家陈郁说得好：“写形不难，写心惟难，写人之尤难。”“写心”就是写出人物的内心世界，“写人”就是写出“这个人”所特有的心态。李毅作品不乏此类实例。他绘写过许多有个性的新娘，《塔吉克新娘》和《印度德里新娘》最具代表性。同样是喜庆盛装，青春靓丽，同样是精妙的写意手法，甚至连姿态也大体相似，但我们透过两位新娘的神形所获得的感受却大不相同。塔吉克新娘给人的感受是发自内心的欢畅、快乐、难以抑制的喜悦，充满对未来幸福生活的憧憬、向往和信心。洁白的头巾、鲜红的披肩和一串串饰品，都在有力地烘托着她此时此地的心情。印度德里新娘美丽端庄，洁白的盛装和饰品，显出她的纯洁高雅，然而她眉宇间却流露出隐隐的志忑不安，沉思的眼神，微微前倾的颈项，不自然地摆放的双手，让人感觉到她内心似乎有某种莫名的忧郁感。无论如何，这两幅新娘肖像标志着李毅人物画亦已达到的艺术高度。

李毅以写实又写意，传神至写心的西部人物画创作，在当代人物画坛脱颖而出。祖国西部的高天厚土，赋予了他坚韧而诚笃的秉性；文化修习又赋予了他永不满足、永不停步的艺术信念。他清醒地认定了自己持续前进的目标，因而我充分相信并期待着他更加辉煌的艺术未来。

主持人：李树森  
电话：010-65363425  
E-mail: haiwaiban@126.com  
www.people-art.com.cn  
北京九州书画院

### 金台记：

著名人物画家李毅，其作品承继国画大师黄胄开创的绘画风格，又汲取、借鉴多家所长，融汇自己对艺术的理解、思考与感悟，努力开创着自己的艺术天地。他既注重中国画味道和传统笔墨、线条，又敢于突破传统程式，他的作品，在体现人物面部、肤色形象与面貌处理等方面，回融传统的皴擦，采用西方画法中的用色技巧，又辅以描金，形成很强的厚重感。他还用泼彩描金、重彩描金技法，来突出少数民族服饰特点，又在国画难点之墨色结合方面做了很有成效的探索，形成了自己独特绘画面貌。观他的作品，人物的个性、气质很突出，生动、鲜活，富有生命力，可以说由精神已臻写心，这与他经常深入生活，到少数民族地区采风写生，以及追求积极、阳光向上的东西有关，他在努力地用画笔在宣纸上记录着这个伟大时代的精神与风貌。——主持人



李毅，1958年生于江苏，长于兰州，现居北京。中国美术家协会，中国民族画院理事，文化部对外文化交流中心国画文华书画院人物画艺委会副秘书长。



新疆哈萨克族



红霞少女



朝圣者的队伍