

大能源 撑起三迤新希望

吴清泉

“三迤”是云南省的代称。在产业转型升级、经济跨越发展的“中国梦”云南篇章里,“大能源”产业承载了全新的云南期冀。在“两强一堡”建设和清洁水电基地建设目标的引领下,云南的“大能源”产业迎来一次立体维度的发展空间大扩容。

资源优势: 支撑发展底气

能源产业一直是云南的支柱、优势产业。“十二五”以来,云南省能源产业蓬勃发展,2013年能源工业行业完成增加值730.5亿元,同比增长20.9%,占全省GDP的6.6%。

清洁能源资源优势是云南发展“大能源”的产业底气。云南以水电为主的清洁能源资源富集,目前水力资源技术可开发容量为1亿多千瓦,约占全国可开发总量的18.8%,居全国第3位。

随着向家坝、糯扎渡、溪洛渡等电站部分机组相继投产,云南省电力特别是水电装机实力可观。风能、太阳能、生物质能源、能源通道、清洁能源的发展让产业结构更趋合理。

中缅天然气管道建成通气,石油炼化基地建设稳步推进,油气供给规模化效应初现。依托能源生产,创造相应的市场、需求和消费,相关产业获得较大发展,云南的“大能源”体系已经雏形初具。随着大水电开发进入投产高峰期,电力交换枢纽及输配电能力大幅提升,云南电力产业发展支撑条件逐渐完善。

技术的支撑力也在不断增强。能源装备制造竞争力凸显,能源科技研发工作扎实,清洁水电与载能产品结合技术先进。技术创新为“大能源”产业提供了强劲的力量。

云南省内的需求增长强劲,工业用能、生活用能的不断增加,城镇化的动态进程,都将撬动“大能源”的产业起跳。而转型升级的能源需求,节能减排的用能调整,“一带一路”及“桥头堡”建设的国家机遇,都为云南的“大能源”产业打开了更多的市场之门。

现实困局: 呼唤转型升级

作为能源大省,云南一直面临着能源开发与产业布局不协调、能源对产业支撑不足等结构性矛盾,电力供应“丰余枯缺”的矛盾则越来越突出。

困局与机遇呼唤担当。云南向产业转型升级的深水区勇敢跋涉。

云南大产业战略,在产业链纵横延伸的方向上,优化设计了“大能源”产业的现实路径:建设滇西大型清洁能源基地和滇东大型水火互济能源基地,践行“云电自用”能源发展战略,推动能源资源的自主开发,主张能源资源的配送权益,实现能源产业集群落地云南。

作为“大能源”产业的核心驱动,能源生产将担起大任。在电源建设方面,着力推进澜沧江上游水电开发和金沙江下游乌东德、白鹤滩电站建设。电网建设则要进一步强化云电自用和云电外送,推进跨区域电力交换枢纽建设,保障云南经济社会发展用电需要,加大城市配电网建设,为风电、太阳能等能源发展提供网架支持,并推进建设金沙江中、下游水电等大型电源电力送出工程。

充分发挥云南在保障国家能源安全中的通道优势,积极推进石油炼化一体化工业。优先推进地面光伏并网发电项目,积极开拓太阳能光伏发电及利用。大力推进天然气利用、能源装备制造和能源服务业。依托资源和市场,加大引智引资力度,引入智能电网、配套综合利用电厂等技术装备,实现生产链的全面提升。

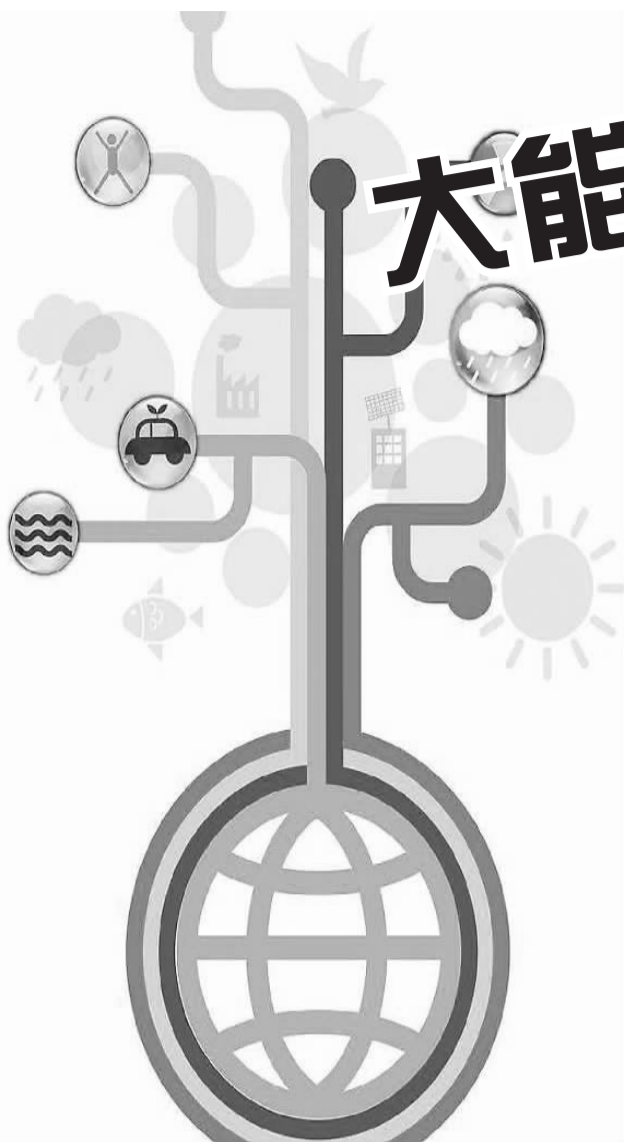
创新驱动: 参与国际交流

今年上半年,云南省能投集团通过发行中票、短融、私募债、信托等直接融资56亿元,通过银行获得间接融资38.86亿元……这些资金成为云南能投集团破解云南省能源与产业发展的结构性矛盾、发挥能源对经济支撑和保障作用的推进器。融资平台创新,也反映了云南实现发展“大能源”产业的全面创新。

在发展重点行业上,云南大胆创新,跨界合作。探索光伏电站建设与农业综合开发的结合,推广光伏照明及太阳能利用。积极开发和推广应用天然气公交车、出租车。大力实施天然气替代工业燃料、园区集中供热、供气工程。

着力构建技术创新体系。通过抓好能源研发中心持续发展,适时成立光伏、风能、煤炭、天然气等领域的能源研发中心,依靠科技创新提升能源产业发展水平。通过整合项目管理、补助资金、引进人才等多方力量,支持国内外能源企业在云南省能源产业发展中推广采用新技术、新设备,建立实验室、博士后流动站等研发平台,全面提升技术水平和创新能力。

发展“大能源”产业,也是一个充分发挥地缘优势,走出去、请进来的国际交流过程。“一带一路”战略、“桥头堡”建设、中孟印缅经济走廊建设等战略措施,都为国内能源企业提供了时代机遇。积极走出去,也因此成为“大能源”产业发展的应有之义。云南省有关部门表示,将全力推进与东南亚、南亚国家油气、电力、新能源为主的能源合作、能源交流,并全力打造能源装备制造出口、能源服务输出的合作渠道与空间。



东盟足球赛燃战火

2014年云南·东盟国际足球公开赛近日在云南德宏傣族景颇族自治州首府芒市体育场拉开帷幕。来自中国、泰国、缅甸、老挝、越南等国的20余支球队展开角逐。

图为球员在比赛中拼抢。
新华社记者 杨宗友摄



商户签下诚信承诺

近日,云南昆明市官渡区螺蛳湾商贸城社区启动诚信日记、诚信月记活动,评选出的诚信商户将享受子女上学、社区医疗一卡通折扣等优惠。

图为商户在签字墙上签名承诺。
本报记者 杨文明摄



蒙河铁路开通货运

成滇首条连接东南亚铁路通道

本报电 历时5年建设的蒙(自)河(口)铁路近日正式开通货物运营,标志着中越边境河口口岸首次接入全国准轨铁路网,云南有了第一条连接东南亚的国际铁路大通道。

蒙河铁路是国家实施西部大开发战略和桥头堡建设的重点工程,是规划建设云南4条出境铁路东线中越国际铁路通道的重要组成部分。铁路全长141公里,北起玉蒙铁路蒙自北车站,南至中越边境河口口岸。这一铁路的建成通车,将进一步完善云南铁路网结构,改善区域交通运输条件,对促进沿线经济发展和新型城镇化建设,增进民族团结,密切国际经贸文化交流具有重要意义。

滇增208个中国传统村落

总数量全国居首

本报电(朱丹)日前,第三批中国传统村落名单公布,云南省共有208个传统村落入选。目前,云南国家级传统村落数量达到502个,位居全国首位。

传统村落保护开发是云南建设美丽乡村的重要内容,也是统筹城乡的新亮点。国家传统村落专家委员会一致认为,云南省传统村落历史源远流长、文化底蕴深厚、民族特色鲜明、生态环境优美,具有很高的保护价值,因此,云南传统村落被划定为全国范围内最具保护价值和发展潜力的六大组团之一。此外,在国家组织的传统民居调查工作中,云南共推荐上报24类、46个类型的传统民居建筑,是全国传统民居类型最为丰富的省份。

云南首条洲际航线即将起航

吴清泉

近日,云南省民航发展管理局宣布,云南始发的首条洲际航线——昆明至巴黎,将于12月18日首航。航线的开通,结束了云南没有洲际远程航线的历史,对于贯彻落实国家“一带一路”、桥头堡建设等重要战略,构建和完善云南航线网络,打造昆明国家门户枢纽机场,补强云南旅游市场等具有重要作用。

依托航线打造门户枢纽

今年2月,云南省政府出台意见,明确了昆明长水国际机场定位为面向东南亚、南亚和连接欧美非的国家门户枢纽。打造国家门户枢纽机场、构建航线网络,成为云南建设民航强省的重要内容。

昆明机场作为国家门户枢纽机场,经过多年发展,已经逐步发展成为中国连接东南亚、南亚城市最多的机场之一。近年来,新的发展形势对航空市场发展提出

了新的要求,积极开辟大洋洲、北美洲、非洲的航线,已经成为云南必然要迈出的一步。

云南省民航发展管理局副局长张惟建表示,云南下一步将着力打造国际航线网络。在开辟昆明至欧洲枢纽城市巴黎航线的基础上,昆明经浦东至温哥华航线、昆明至澳大利亚悉尼或昆明至澳大利亚墨尔本航线以及利用昆明至迪拜航线,拓展航线至埃及开罗或南非约翰内斯堡等城市航线都已经提上日程。

拓展加密东南亚、南亚航线仍然是重点。目前,云南在东盟10国中已开通7国航线,在南亚7国中已开通5国航线。根据方案,云南将有计划分年度地新开昆明至印度首都新德里、昆明至印尼首都雅加达等未通航首都航线,以及昆明至印度孟买、印尼巴厘岛、越南胡志明市、孟加拉国吉大港等重点旅游城市航线,力争到2017年实现东盟10国、南亚7国首都全覆盖并开通重点旅游城市航线,使云南成为中孟印缅经济走廊、中国—东盟战略合作中的重要交通枢纽。

趁热打铁开拓旅游市场

昆明至巴黎直航开通后,平日的票价是1800元,春节期间2200元。价格、时间的利好刺激,旅游业首先受惠。云南的多家旅行社都推出了从巴黎进出的德法意瑞直飞团,近9000元的价格比平时低很多,而一些法国一地游的高端团也很受市场青睐。

欧洲在云南入境旅游发展中占有十分重要的地位。2013年,云南海外旅游者总数达533.5万人次,其中欧洲各国来滇旅游者人数约81.6万人次,占云南海外旅游者总数的15.3%。然而今年1—9月份,云南旅游海外游客人数与去年同期相比下降0.68%,欧洲客源市场较去年同期也呈现下降态势。

这次东航开通昆明—巴黎直航,改变了云南在开拓欧洲客源市场的竞争中,因为没有直航而处于不利地位的局面,必将进一步加强云南与欧洲之间的旅游交流与合作,吸引更多的欧洲游客来云南旅游观光,从而有效遏制欧洲客源市场入境游客人数的下降态势。据介绍,云南省将组团赴法国、意大利开展旅游宣

传促销,还将拜访主要旅行商,走访知名组团社,商讨互送客源事宜,并学习两国旅游设施保护与开发、特色旅游小镇建设经验。依托航线优势,明年云南省还将加大海外客源市场,特别是欧洲市场的宣传力度。同时积极培育新产品、新线路,开拓欧洲游客喜爱的休闲度假、探险、修学等高端旅游产品。

