

“文房四宝”现身考场 笔墨基础有多重要？

赖睿

笔墨是必备基本功

新中国成立以来，中国的美术教育一直遵循的是西方的体系。当下，中国大部分美术院校的国画专业本科招生，基础考核包括素描、色彩、速写等，没有涉及纯专业的国画传统笔墨。

在广东画院院长许钦松看来，毛笔是国画的工具，就像中国人吃饭拿筷子，不熟练肯定不行。“如果真的要从事国画创作，笔墨训练是一辈子的事情，这个过程很艰难，最好从年少时就养成习惯。”

他认为，中国画专业的考试和教学，需要建立起一种相对独立的模式，回归传统，将书法列为必备的基本功。“虽然中西方文化可以也应该相融合、相借鉴，西方绘画基础训练对提高国画创作的造型能力和色彩感觉大有帮助，但只能是为我所用，不能取代国画的独特性。以中为主，以西为辅，这是基本的文化底线。”

毛笔硬笔要有区分

“毛笔考生”控笔能力强，但是形体表现力弱；“硬笔考生”造型能力强，控笔能力弱。中国美术学院国画系副主任韩璐谈到两类考生的时候这样说。“这也存在一个瓶颈，画画离不开造型，但是中国画又不能离开笔墨。”

中国美术学院副院长王赞认为，在考试和求学过程中，毛笔与铅笔孰是孰非的问题很难界定。就如同毛笔白描和铅笔素描并不是矛盾的一样，在对透视、光影的认识上可能存在不同认识，但更多时候两者是相互补充、互为对应，于关照中共谋发展。

“中国画专业应当提倡尽可能多地使用毛笔。”江苏省国画院院长周京新认为，完全不用铅笔也不可能，比如在户外的写生、平时的记录和手稿都要用铅笔。“我们也不能强行排斥对铅笔的使用，但在一定的阶段是可以加以区分的。老师在教学过程中应该加以引导和提倡，要让学生脱离对铅笔的依赖，或是有意识地去做出这种努力。”

传统文化修养更重要

“文房四宝”是中国独特的书写工具，承载着国人浓浓的文化情怀与民族精神。对于有艺术院校在招考的时候坚持毛笔考试，不少业内人士交口称赞，但同时也表示，作为美术基础类考生，不必过分关注毛笔与铅笔的使用，深厚的传统文化的修养更为重要。

西安美术学院国画系主任姜怡翔认为，前期的童子功固然有一定作用，但不是绝对的。艺术没有绝对的标准，只有唯一性。中国画本身就是在不断突破中发展前行的。中国画不仅仅只是笔墨技巧的好坏，更重要的是中国精神的表达。对传统文化的继承，不能只图形式，中国文化的发展就是靠不断吸收、包容和创新，可以以西方教育体系为基础，通过不断转换，使之成为具有中国特色的教育体系。

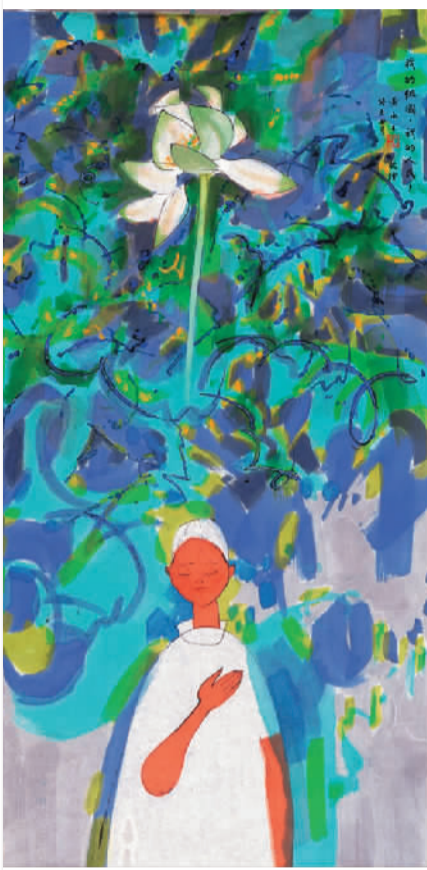
有笔墨基础固然好，但从长远来看，大学阶段的学习也许更为重要。尤其是在中国书画，很多人随着年龄的增长，更会领悟到其中的魅力。这才是中国传统、中国书画的精髓所在，才是它们不会消失的根本。



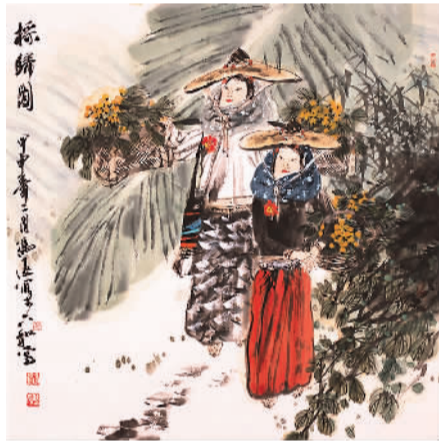
日前，在中国美术学院2014年本科招生考试的中国画系和书法系考场上，考生被要求使用“文房四宝”——除了宣纸由校方提供，笔墨砚都需考生自己准备。

众所周知，书法和国画是笔墨的艺术。随着书写方式的改变，文房四宝渐渐远离了大众生活，甚至在艺考的国画专业初试中，出现过有考生不会拿毛笔的现象。

如今，笔墨纸砚现身现代大学考场，是否意味着“文房四宝”的复兴？对于国画专业来说，笔墨基础到底有多重要呢？



我的祖国 我的人民 黄永玉



采归图 冯远

动漫美学双年展亮相清华美院

范晓毓

以动画和漫画为主题的动漫美学双年展日前在清华大学美术学院美术馆揭幕。中、韩、英三国10位艺术家共展出50多件艺术品。这是该展览在继高雄市立美术馆及韩国大邱美术馆开展后的又一次亮相。



野生动物 (视频装置)

BAE Jongheon (韩)

这些作品包含绘画、装置、影像以及新媒体互动影像等，以多元媒材建构一个似是而非、虚拟与真实间没有边界的动漫虚拟世界。

参展者年龄跨度从“70后”到“90后”，大多具有专业院校较高学历背景，均为本领域的翘楚。在他们的设计中，既有中国传统的菩萨等形象变体，也有变形金刚等动画角色的重新演绎，一位“90后”艺术家甚至把视频游戏装置做了抽象化处理，整个展览创新和先锋的气息扑面而来。

动漫美学双年展2013-2014展览项目由清华大学美术学院美术馆、高雄市立美术馆、韩国大邱美术馆、香港视觉艺术中心、澳门艺术博物馆等共同举办。该展览颠覆既往双年展的概念，选择在同一时期，由位于不同地区的

多家艺术机构相继举办展览，以此建构出区域间的艺术网络，借以推动当代动漫艺术之发展。动漫美学概念的创始人、本次双年展的策展顾问陆蓉之表示，整个项目旨在打破人们对动漫美学固有的“动漫、卡通”印象，强调动漫美学领域中的艺术家除身为作品的原创者外，足迹遍布所有创意产业领域，艺术家们通过其作品呈现的各种元素及动漫新美学，也梳理出一种面对新世纪全面化的审美态度。



种子-1 (油画棒, 丙烯) 李清月 (中)

变万化之中显现出艺术的价值。在他的心象艺术里，能感受到中国传统文化“和而不同”和“和而共生”的精髓。

柴祖舜的艺术轨迹变化莫测，多姿多彩，具有极强的想象力和创造力。揣摩追寻他那波澜不惊的“心象”世界，可见其随笔抒发的的心灵之爱自由洒落在画上每个角落，时而轻描淡写，时而激情澎湃，时而又逍遥自在，让人游移迷恋在色墨变幻的境界之中，流连忘返。

柴祖舜的心象艺术

俞建文

柴祖舜先生，以探索和革新勇气，化解了因审美观念、艺术风格而堆积的矛盾。经过心象的陶冶，他无法而有法，笔随心幻，沟通情趣灵性而至物我两忘。如《山魂》、《溪山浑灏系列》、《声》等作品，都是他与宇宙造化的相和对话，呈现出自由的心灵、浪漫的情怀。

柴祖舜的心象艺术，秉承着“心生于灵府，象显在圆融”的艺术理念。“灵府”，存在于天地之中，蕴含

充沛的元气，是随机而生的感悟、觉悟和人性自由释放及创化力的源泉。“圆融”，则是人的积极心态，显现人与天地相融无碍。

“心生于灵府，象显在圆融”，灵妙无穷的心象艺术由此而生。中国历代艺术大家无不借此以创造艺术，革新形式。因此它十分宝贵，既延续在古典艺术的发展中，又体现在新型艺术境界的开拓中。

柴祖舜以其灵动的个性、活跃的生命状态，在干

变万化之中显现出艺术的价值。在他的心象艺术里，能感受到中国传统文化“和而不同”和“和而共生”的精髓。

柴祖舜的艺术轨迹变化莫测，多姿多彩，具有极强的想象力和创造力。揣摩追寻他那波澜不惊的“心象”世界，可见其随笔抒发的的心灵之爱自由洒落在画上每个角落，时而轻描淡写，时而激情澎湃，时而又逍遥自在，让人游移迷恋在色墨变幻的境界之中，流连忘返。

冀有泉笔下的岛屿风情



舟山岛之恋 冀有泉作

由民革中央、中华人民共和国文化部、中央文史研究馆、国家海洋局主办，民革中央画院承办的“祖国岛屿风情书画展”日前在中国美术馆举行。展览展出200余幅佳作。艺术家们用各自的艺术语言描绘、讲述祖国的座座岛屿，向世人昭示，当代中国书画家与全国人民一起，密切关注着祖国岛屿的历史和现状。著名军旅画家、国家一级美术师冀有泉应邀参展。

冀有泉主攻国画山水创作，着力反映祖国河山的壮丽秀美，尤以冰雪和胡杨画作品著称。其作品大气中充满灵秀，雄浑中流溢清朗，冷傲中深蕴绵柔，形成独特的艺术风格。他笔下的胡杨，苍劲、古朴、雄奇、老辣，受到名家和各界人士的高度评价，被誉为当代“水墨胡杨第一人”。

神州



山花 杨受安

桃源深处觅山花

——杨受安先生画评

王艺

读杨受安的画，不觉联想到陶渊明。

陶渊明把玄学与佛学所追求的人生解脱放到了日常生活之中，那些最平凡的东西在陶渊明笔下都呈现出意味深长的美好。而悠然和自在的心境往往和个人历练有关。

正如上世纪40和50年代生人，杨受安的人生经历了不少坎坷。岁月犹如翻滚的壶中之水，又如一把赫拉克勒斯巨人之帚，能涤除个人心灵的蒙蔽，留存一些真实和芳香的精华。

杨受安的桃源心境则在画笔下延展开来。



静静的嘉陵江 杨受安

笔下生花

杨受安画过油画、色粉画，画过人物、风景，在不同风格和题材中自由穿插，在情感和心绪的变化中实现着艺术技法与心境的成熟。写实的绘画风格要求以严谨的造型和高超的技法为基础，也才能实现情感和审美的需要。

在几种绘画类型中，杨受安的色粉画尤为出色。

杨受安在《山花》一作中把色粉画的特点表现得淋漓尽致，尤其是那苗族姑娘头上所戴的纷繁的银饰，带有银饰明亮而不耀眼的独特质感，似乎能听到细碎的银质部件在风中的微微摆动，发出悦耳的音响。山风吹过，山花烂漫，苗族姑娘绽放的笑容如春风般清新，如山花般绚烂，这样的笑容背后是怎样一种自然和舒展的心境，竟让人如此的心向往之。

在色粉的渲染中，在油画颜料的涂抹中，我看到了自在的心境——当一个苗族少女在画面上向你展现开怀笑容的时候，当她自在地坐在山花烂漫的自然之景的时候，当她用眼神向着某个方向探寻的时候，风生水起的意象扑面而来。

透过颜料和画布，观者感受到的是杨受安用自己的生活经历，用多年扎实的基本功来创作意境，在情景、感情中境随笔生，把眼前的、身边的、接触到的、感悟到的，甚至是想象到的素材组合成他认为的美的意境，在画布上再创造了一个有情感的、写意的生命体。

色粉魅力

深厚的艺术表现力是和独特的艺术表现形式、高超的表现技法分不开的。色粉画就具有这样独特的魅力。

从材料来看，色粉画较为简易轻便，不需要像水墨或油画颜料需借助一定比例的水或者油来调色，而是可以通过色粉的相互混合来直接作画，色粉的稳定性非常好，即使经历很长时间也不容易褪色，历久弥新。从效果来看，色粉画兼有油画和水彩二者的艺术效果之长，具有其独特的魅力。相较油画而言，色粉画更轻盈更有灵动之感，在造型和晕染方面有独特的审美优势，色彩变化鲜艳饱和、典雅绚丽，有的还能表现出闪亮的荧光效果，艺术表现力很强；同时又能保持油画的厚重之感，绘画效果视觉感独特，带有一种梦幻般的浮华和美妙。

桃源心境

杨受安在多年的坚持中打下了深厚的写实功底，在他的色粉画和油画中我们偶尔也能看到他印象派的光与色的理解与表现。他的作品充满浓厚的生活气息，无论是精神面貌各异的民族同胞，还是青山绿水的田园风光，都体现出含蓄厚实、质朴可亲的艺术格调。就构图章法而言，其用笔疏密有致、色彩明快和谐，体现出模特皮肤的质感和神情所反映出来的性格特征。捕捉到了所描绘人物的精气神。在他的笔下，在画面的整个色调范围内，前景的人物和背景的自然环境给画面增加了立体和纵深之感，又在一起形成了一种微妙的色彩叠加效果；就细节而言有多处刻画得非常出彩，同时又展现出和谐美好的整体效果，让人在画面之中，在画面之外探寻桃源深处那一抹醉人的芬芳。

每个人心里都有一片美好静谧的桃花源。每个人也许都在寻找桃花源的路上。有的人用文字赞颂，有的人用脚步丈量，有的人用镜头留存，而杨受安则穷尽一生在用画笔寻找。