



# 海淀

## 为科技创新中心插上宜居宜业双翅

### 中关村：

#### 中国科技创新第一区

在北京城西北部，海淀区不仅占据了上风上水的地理优势，而且涌动着科技创新的不竭活力，海淀区已成为“中国科技创新第一区”。

海淀依靠创新驱动发展，驱动精髓来自三方面：企业创新能力强、社会组织发达、市场化机制深入。从某种意义上说，作为中国战略性新兴产业的策源地，海淀区的未来将描绘出“中国科技创新”的样板蓝图。

将创新优势转变成产业优势，创造一个环境让各种创新要素聚集聚变；让各种人才、创业团队在海淀区的孵化土壤中创业成功——伴随着新兴产业领航工程、创新创业光合工程、创新能量聚变工程、创想圆梦工程、全球创新联动工程的建设，一幅海淀区创新发展的未来图景依稀可见。

为了更好地实施产业领航工程，海淀区围绕着核心区具有比较优势且未来有较强发展潜力的导航与位置服务、移动互联网与下一代互联网、云计算、集成电路设计、生物医药，发展势头强劲的新能源、新材料与节能环保产业。

以移动互联网与下一代互联网产业为例，通过前期资料研究及研讨会综合凝练，形成6个重点领域的13个重点发展方向。预计到2015年，海淀区移动互联网与下一代互联网产业收入可达4000亿元人民币。到2020年，建成国内领先、世界先进的网络基础设施，使区内70%以上的企业接入到IPv6网络；将海淀区移动互联网与下一代互联网产业发展成为拥有全球技术主导权的产业集群。

海淀对未来是有承诺的，那就是力争把海淀打造为“自主创新的战略高地，培育和发展战略性新兴产业的核心载体，转变发展方式和调整经济结构的重要引擎，实现创新和文化双轮驱动的先行区域，抢占世界高新技术制高点的前沿阵地”，让海淀成为一方“中国梦圆的热土”。

### 三山五园：

#### 北京又一张亮丽的新名片

北京海淀区地处京城西北郊，水山形胜，人杰地灵，自然和人文特色资源极为丰富，是北京的一块美丽、福地。明清皇家宫苑园林文化的集大成者“三山

五园”就在北京西北部的海淀。根据《北京历史文化名城保护规划》(2002年)，“三山五园”地区是指西郊清代皇家园林历史文化保护区，包括颐和园、圆明园、香山等著名文化遗产，以及北京大学、清华大学、中国林科院、中科院植物所等著名研究机构。

目前，海淀区“三山五园”历史文化景区的建设工作已经启动，力争用3到5年时间把“三山五园”景区建设成为具有世界影响力的文化中心城市的重要功能区、历史文物保护区、古都风貌代表区和世界高端旅游目的地。建成后的“三山五园”文化区，将与北京中心城历史文化名城保护区交相辉映，彰显海淀区作为科技大区、教育大区、文化大区、旅游大区的鲜明特征，使其成为弘扬人文北京、科技北京、绿色北京突出理念，展示中国历史悠久、经济腾飞、文化繁荣的重要窗口。

海淀区已经开始建设一条全长32.93公里的三山五园历史文化景区绿道，串联起香山、颐和园等“三山五园”景区。游客将来可以在绿道上漫步、骑行，惬意享受沿途的人文历史和自然风景。

### 北部新城：

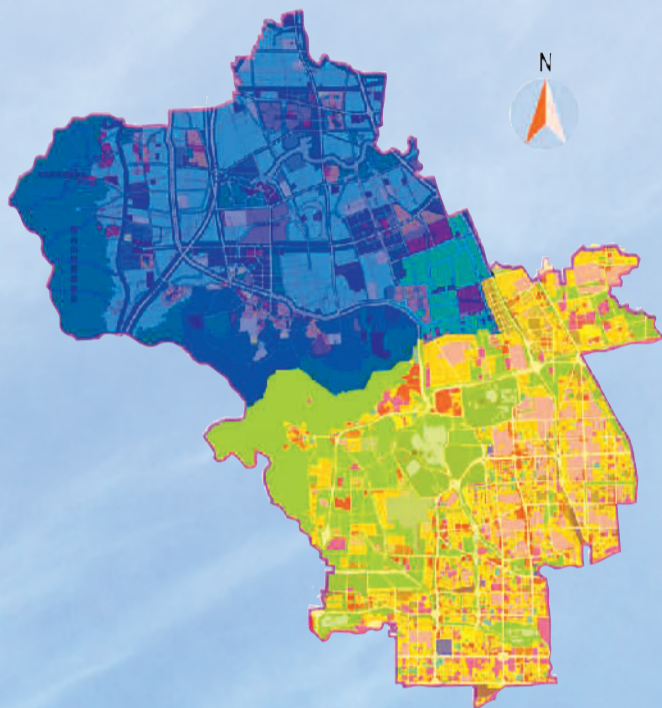
#### 城乡一体的24小时活力之城

经过3年多的建设，海淀北部新城已初具规模。海淀区区委书记隋振江表示，北部开发走的是一条产城融合、城乡统筹、以人为本的新型城镇化道路，用创新驱动城镇化建设，而城镇的完备功能又反过来促进创新的更大发展。

目前，中关村软件城一期已建设完成，二期用地全部实现企业落户；翠湖科技园的创新园和环保园部分一级开发完成大半；永丰基地一期基本完成。未来几年，以“北清路—七北路”为轴线，海淀北部将形成约40平方公里的研发型高新技术产业聚集带。

地区开发建设的同时，大项目、大企业接踵而至。据统计，截止到去年底，落户海淀北部的科技企业已有700多家，从业人口达8万余人。而按北部的产业规划，到2020年，就业人口规模将在40万到60万之间。

这么多人来了，生活怎么办？海淀区区长孙文锸介绍，北部开发充分考虑了区域内的“职住平衡”。以居住为例，园区周边配套建设了一部分商品住宅。另外，北部已有165万平方米的农民回迁房交付使用，预计今年还要竣工44万平方米。从农民手里租富余



的回迁房，作为园区的人才公租房，也是满足企业职工居住需求的一个路径。

“让居民望得见山、看得见水、记得住乡愁。”在中央城镇化工作会议上，这句颇具文艺范儿的表述，让很多人耳目一新。3年前就启动的海淀北部新城建设，也渗透着同样的理念。海淀北部有238平方公里，被规划为建设用地的只有32%，其余近七成的面积全部是绿色空间，由林地、湿地、农田、生态廊道组成。蜿蜒而卧的大西山，穿境而过的南沙河、北沙河以及京密引水渠，这些海淀北部宝贵的生态资源在开发中受到了格外的保护。以翠湖国家城市湿地公园为核心，海淀区在北部规划了一个面积近30平方公里的“生态绿心”。“绿心”区域以涵养水源和林地为主，不仅不会搞开发建设，还会将重点保护区内的现有村庄人口陆续迁出，给北部新城留下一片绿色的净土。

既是科技城，又是宜居城。未来几年，海淀北部新城的建设速度会进一步加快，力争到2020年，建设成为具有全球影响力的创新中心、城乡统筹发展的典范地区和生态环境一流城市新区。

