



杭州被说成是“人间天堂”，多半是因了西湖，古人就有“未能抛得杭州去，一半勾留是此湖”的诗句。近些年来，西湖名气更大，而杭州的另一胜景西溪也揭开了蒙尘已久的面纱，使这座天堂之城又露出了自然野趣的一面。

与西湖仅一山之隔的西溪，河港交错，雨塘密布，犹如一串珍珠散落在大地上。西溪是我国第一个国家湿地公园，规划总面积达10余平方公里。由于它集城市湿地、农耕湿地、文化湿地于一体，所以又不同于一般的湿地，正是这一特点，西溪吸引了世界的目光。

重文化传承的原则，将西溪的自然生态和文化生态进行了精致和谐的结合，充分体现了天人合一的哲学理念。走进西溪湿地公园，人们不难发现这里的一幢幢建筑、一条条游船、一个个景点都考虑到了历史细节和环境氛围，使游人能获得自然野趣与人文情怀的双重享受。

如绿树掩映的烟水渔庄，其间展示的是当地乡村的渔事农耕活动，同时也是游客休闲、餐饮的中心。在由典型江南民居构筑的渔庄里，人们可以享受西溪的美味佳肴，品尝各种风味和品种的淡水鱼。此外，大众垂钓区又让游客领略野外垂钓的闲情逸致。

又如西溪水阁，由于西溪自古多文人，在这片土地上留下了许多的墨宝和足迹，古色古香的水阁主要用于文人藏书、读书及会友。如今的西溪水阁，有“兰溪书屋”和“拥书楼”两处藏书楼，让游人在浓郁

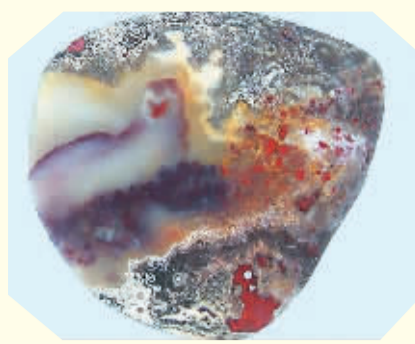
应组织专门队伍进行恢复。”

西溪湿地公园管委会的负责人告诉笔者：“西溪的文化是相当重头的环节。有了文化的传承，西溪是能与西湖相媲美的。我们要做的就是加强西溪的文物古迹保护，挖掘深蕴其中的文化内涵，包括诗词、画卷、庵堂文化等等。如果缺少了文化，西溪湿地公园就会缺少它内在的持久力。”

除了文化，生态保护也是西溪的生命线。经过历年来一系列的保护工程，西溪湿地的生态系统已经有了极大的改观。鸟的种类大量增加就是明证，如今有不少游客专程来到湿地观鸟。据笔者了解，西溪旅游走的是生态体验、文化怀旧的路子。游人在西溪的活动，主要是对湿地生态环境的体验和感受，对历史文化的体味和重温。仅以“芦荡观鸟”为例，西溪设立了高台观鸟处，游人可以通过望远镜等设施远远地观赏鸟类的活动。此外，园区内还



国色天香



海豹

# 雨花石揭秘

付秀宏

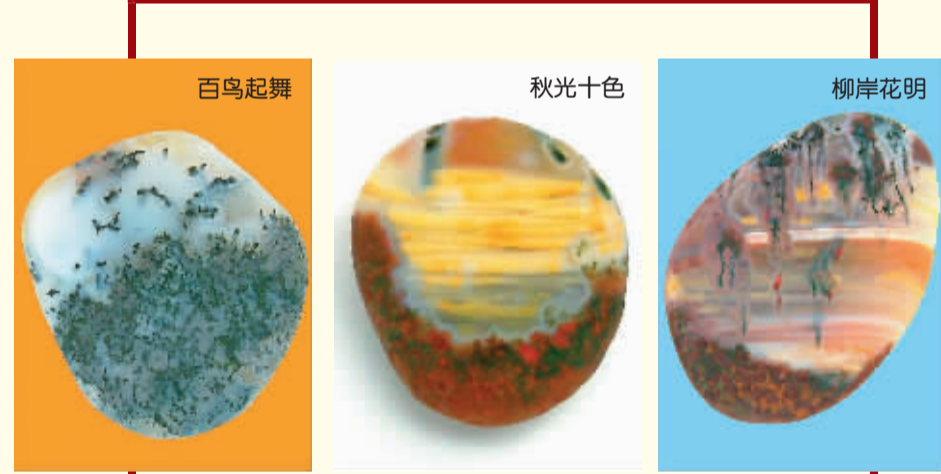
在世界奇石苑中，雨花石以玲珑剔透、小巧精美（直径一般为2-8厘米），便于携带，深受各国旅游者的青睐。说起雨花石如诗似画的名称，本源自神话故事。相传南朝梁武帝（公元502-547年）时期，高僧云光法师在南京中华门外梅岗筑台讲经，精诚所至，感动上苍，天落花雨，入地化为五彩纹石，故称“雨花石”，讲经处遂更名“雨花台”。成语“天花乱坠”即由此传说而来，雨花石从此便成为南京的象征。

神话只是传说，不足令人信服。现代科学已揭开了雨花石的奥秘：雨花石生成的时期，大约是距今1200万年到距今300万年的地质年代，那时古长江流经南京六合以及仪征一带，奔腾的江水把中上游及附近山上风化的岩石、矿物冲刷搬运，磨棱化角，变成浑圆的卵石，再经沉积而成砾石层。这些砾石有玛瑙、玉髓、水晶、蛋白石以及含有各种矿物质的化石、纹理石等。

色彩斑斓的雨花石，其学名为原生玛瑙石，多数产自于六合县城东灵岩山南坡玛瑙洞。据宋杜佑《云林石谱》中记载，六合县水中或沙土中出玛瑙石，有纯白、五色者，呈透明、半透明状。这些玛瑙石就是我们所说的“雨花石”。

地矿学家考证，原生玛瑙石是若干万年前，地球岩浆渗透进岩石内部的裂隙，二氧化硅缓慢分离，逐渐沉积成石英、玉髓和燧石或蛋白石的混合物。雨花石的颜色和花纹，则是在逐渐分离、不断沉积成无色透明体二氧化硅过程中的夹杂物。由于原生玛瑙石种类繁多，它的成因和化学成分极为复杂。一般认为，雨花石是由岩浆的残余热液形成的。这种热液充填在火山

层叠叠，当地人叫千层大叠瀑。红溪瀑布多为银灰色，但阳光照射，从正上方看呈蜡黄玉石的本色，故也称“红溪金色大瀑布”。红溪瀑布也是中国单级层数最多的大叠瀑和最大的金色瀑布，多级瀑布或恢弘壮观，或成涓涓细流，蜿蜒流淌，跃跃前行。 徒步林间，我们有幸目睹红溪六绝：溪红、池秀、瀑美、石奇、树怪、藤古。红溪两边植物茂密，有鲜为人知的水冬瓜、连理树、圆藤、刺藤、扁藤、公孙藤、扁担藤等。造就红溪的水源山，森林覆盖面积达百分之百，一年四季，遮天蔽日。红溪附近的莲花岛、蝴蝶谷、义江缘、十二滩，也都景致宜人。



(图片来源: cn.bytravel.cn)

# 西溪:敢与西湖争美名

文 潇



## 自然生态与人文生态完美融合

“芦锥几顷界为田，一曲溪流一曲烟”。西溪之胜在于水，水是西溪的灵魂。西溪园区约70%的面积为河港、池塘、湖溪、沼泽，有六条主要河道纵横交汇，其间还参差分布着数不清的港汊和鱼鳞状雨塘。密集的水网构成了西溪独特的湿地景观，呈现出一幅自然天成的优美画卷。

西溪并不全由天然的景致构成。这里生态资源丰富、自然景观幽雅，而且文化积淀深厚，这是它被定性为“次生湿地”的缘故。“次生湿地”指的是有人工开发的成分。有关专家认为，1800多年来西溪经过大量人工开发，有明显的人工湿地的生态学特征。这就是说，这一方水土除了自然遗存还有人文积淀。而人类文化的积淀，同样也是西溪的一笔宝贵财富，这也是西溪有别于其他原生湿地的地方。

翻阅资料便可知晓，西溪自古就是文人隐逸之地，被视为人间净土、世外桃源。如秋雪庵、泊庵、梅竹山庄、西溪草堂在历史上都曾为文人雅士开创的；苏轼、唐寅、张岱、郁达夫……众多的文化名人在西溪留下了诗文书画，为这块湿地增添了异彩。

由此我们可以理解，西溪为何不建自然保护区而要营造湿地公园了。杭州在营造这个国家湿地公园的时候，尤其注

的翰墨清香中，去追寻当年文人隐士的清雅境界。

接着再看西溪梅墅：西溪的梅花主要栽种于南宋辇道沿线，古时就相当出名，吸引了一代又一代的骚人墨客前来赏梅；而今复建于西溪梅墅中的“冷淡生活茶轩”，则正好印证了古人“竹下映梅，深静幽彻，到此令人名利俱冷”的意境。

当然，西溪的景点除了清静雅致的特色，也有热闹喧嚣的去处。深潭口又名深潭港，据《南漳子》记载：“深潭口，非舟不渡；闻有龙，深潭不可测。”因此，深潭口成为当地蒋村人每年龙舟盛会的所在地，每逢端午佳节，人来舟往，热闹非凡，为西溪的乡俗风情增色不少。此外，深潭口百年老樟树下的古戏台，据说还是越剧北派艺人的首演地。当年艺人们粉墨登场的古戏台，如今也时常响起民间社团演艺的锣鼓声。

## 走生态体验文化怀旧的路子

“西溪湿地，不仅是杭城西郊一块留存较多原始生态气息的地块，同时更是长江三角洲地带少有的自然与文化双遗产的‘遗产地’。开发旅游首先要为这些遗产打好保护牌。”浙江大学人文学院教授吕洪年举例说：“如龙舟竞渡是一种独特的传承，而其他的如社戏演出、元宵灯会、踩高跷、跑旱船、打莲湘等一些民俗文化活动，对西溪来说是很好的亮点和热点，有关单位

设计了掩体式的观察平台，能让人悄悄地接近鸟类，方便近距离的科考活动。此间的管理人员表示，西溪的游览方式与西湖不同，西溪湿地公园将力争成为一个生态教育的大课堂。

## 打造“天堂”里的绿洲

西溪还盛产柿子，旧时以“古荡方柿”名世。这里的柿子每年自处暑起至寒露采摘，除了供应杭州本地市场，还畅销上海、宁波等城市。自从建立了湿地公园，不仅柿子栽种的面积和产量都有了大幅提升，园方还每年举办以柿子为主题的生态休闲娱乐活动，如今“西溪红柿节”远近闻名，吸引着四面八方的游客纷至沓来。

作为难得一见的都市里的湿地公园，西溪对城市环境的生态调节作用不可小觑。如今的西溪已不仅仅是一个湿地公园，还构建了一个完整的和谐生态园区，对杭州建设和谐生态城市、打造“美丽杭州”作了很好的铺垫。当然，对西溪湿地的保护开发继续考验着城市管理者的智慧，同时也牵动着杭州的城市文脉，牵动着杭州人的情感，牵动着海内外游客的目光关注。一位海外侨胞在写给媒体的信中表示：“这是一块天堂里的绿洲，让人想起了记忆中的江南，让我回到了阔别已久的故乡，怎不叫人流连忘返？”

(图片来源: cn.bytravel.cn)

# 美国停车有感

谷微黄

美国是生活在车轮上的国家，车多自不必说，但那里停车收费的境况却与国内大为不同。美国的泊车位大都采用咪表（电子停车计时器）控制，不同路段收费不一样。汽车在规定车位停好后，投进硬币，咪表就开始计时。超时未取车，咪表便会发出红色报警信号，这时，车位管理员就会开出罚单了。

那天，我去一家五金商店采购。在买一种材料时，店主发现暂时缺货，让我稍等一会儿，我感觉时间还够，就等他去调货了。等我匆匆赶到停车位时，只见一名管理员正在开罚单。我赶紧赔笑说：“不好意思，我第一次来美国，不太懂规矩。刚超时3分钟，您就通融一下吧！”“通融？”他睁大了眼睛，很是不解，“没有什么可通融的，你超时了就该罚款！”

我还想再解释下去，对方当即打断道：“你再耽误时间，可不是3分钟了，时间再长，罚款更多。”我还有些不甘心，掏出一包烟递给他，再次请他高抬贵手。他却拒绝道：“很抱歉，这可不行的，您这样做是在贿赂我，我会因此惹麻烦的。”

这也叫贿赂？我无奈地苦笑。他说：“整个停车场都置满了摄像头，这里发生的一切都被主控室尽收眼底，还有人专门定期检查咪表，对每一笔收费和罚款都要清清楚楚。我今天收了你的好处，明天就会立刻失去工作，重则还会被追究法律责任。并且，全美的个人信用都是联网的，我在这里被辞退，以后就没人再敢用我了。”他的一番话令我触动很深，看似普通的一桩小事，竟然有这么多规则。

还有一次，我去一家大型超市购物，外面的停车场上注明，15分钟起收费，低于15分钟不收费。有了上次的教训，我没敢拖拉，买好东西后赶快跑回来，前后只用了10分钟。管理员按停了咪表，示意我可以走了。我问他为什么要设定15分钟的时限，他平静地说：“这一举措除了令人感觉温馨外，还鼓励人们停的时间越短越好，既给个人节约了停车费，也给管理部门节约出停车空间，相当于增加了停车空间。”

我由此想到，一种公共行为的实行，不仅靠人们的自觉意识，更应有严格、明确的执法主体和监督主体，不但讲规则，还要讲人性化。没有规矩不成方圆，而人性化又才能使百姓心中感觉温暖，从而更加积极主动地遵守规则。

# 红溪揽胜

莫喜生

广西临桂县中庸乡境内的红溪，是原始森林中的万年溪流。沿着红溪走，我发现这里的溪石高大突兀，溪石皆呈紫红色，随手磨磨，指间有薄薄的、似黑似红的粉粒状物。

陪同我们的导游娓娓道来。他说，这里的山间溪流多为红色紫砂岩，也有少部分蜡黄岩石。紫砂岩经过千万年的冲刷和溶解，把流经深谷的溪水染

渍得色彩斑斓，或红或黄。阳光透过森林斑驳陆离，洒在溪流上，就像飘荡于山间的五彩绸缎，红溪因此得名。少部分浸泡在溪水里的蜡黄岩石，则在阳光映射下金光闪闪、光彩夺目。

我们沿着导游所指，仰头四望，阳光中从高处洒落的溪水，似云似雾，飞流直下，自悬崖树木间流出，经千层岩石，或轻盈缓慢，或急流直泻，层



## 图行天下

苏州古典园林拙政园内一株有300余年树龄、5米多高的木瓜老桩盆景，虽然其下部已被严重蛀坏，但今春依然开出千余朵粉红色的花朵，吸引了许多中外游客驻足观赏。

王建康摄