

浙江松阳：

## 景致原生态 旅游新业态

本报记者 朱金宜

浙江省丽水市松阳县，地处长松山之南、松阴溪之北，拥有浙西南地区最大的山间盆地。这里森林覆盖率达80%以上，不仅有山高林茂、绿水长流的生态景观，还保留着田园牧歌式的传统村落，被誉为原汁原味的“江南秘境”。

近年来，围绕“中国天然氧吧”“天气气候景观观赏地”“国家级传统村落”等品牌建设，松阳县依托原生态的景致拓展户外休闲、观光茶园、特色民宿等旅游新业态，成为不少游客心中的“宝藏目的地”。

## 观星露营好去处

距离松阳县城40多公里外的星辰山，平均海拔千米以上，远离光污染环境，视野开阔。每当夜幕降临，星辰山的露营基地和观景平台上，就会出现不少对准夜空的“长枪短炮”，来自全国各地的天文爱好者在此仰望星空，期待着漫天星辉的出现。

“星辰山‘山如其名’，观星条件能达到国际暗夜公园银级标准，这样的观星去处在长三角地区十分稀缺。”星辰山文化旅游公司董事长洋邦先告诉记者，得天独厚的景观优势为星辰山引来不少杭州、上海等地的游客。“‘五一’假期期间的观星营地，4月初就订满了。”洋邦先说。

近年来，星辰山不断拓展星空IP新玩法，打造“不孤岛”户外营地，既能满足自搭帐篷的露营爱好者需求，又能为观星爱好者提供“拎包入住”的露营体验。据了解，星辰山露营基地的营地分布在山顶草坪、高山森林等不同位置，让游客沉浸式感受云海、日出、松涛、鸟鸣等自然风光。

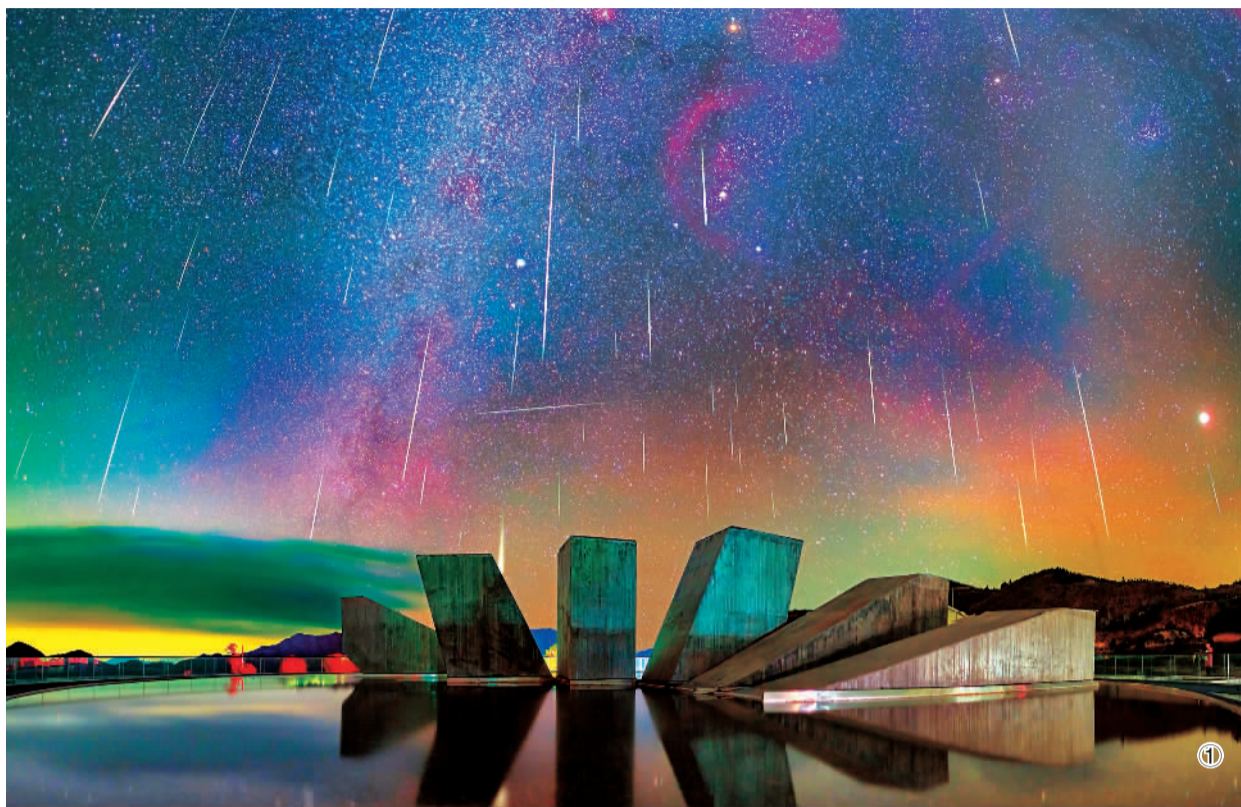
除了户外休闲，星辰山针对亲子游、研学游群体还推出了天文研学、趣味手作等旅游产品。“我们去年建成并运营起一座星空博物馆，推出星空观测、天文科普、星空主题夏令营、拍照打卡等一系列活动。”洋邦先介绍，星空博物馆内设有7个观星光筒，能够展现光影变化和星辰轨迹，即使在不宜观星的天气条件下，游客仍可以在馆内感受星空的魅力。

## “百里乡村百里茶”

走进松阳县大木山茶园，清新空气与茶香交织。“喜欢运动的游客可以在茶园小径上骑行，喜欢休闲的游客可以到茶室里品味新鲜采摘炒制的茶叶。”大木山茶园相关负责人介绍，凭借8.3公里的休闲骑行道和茶园观光、品茶、采摘制茶等体验活动，茶园推出的主题春游颇受欢迎，不少游客从江苏、山东、湖南等地赶来，体验茶文化，感受茶园生活。

据了解，大木山茶园不断创新茶旅融合业态，年接待游客已超过65万人次，建成茶主题民宿60余家，年收入超过800万元。而在大木山茶园所在的新兴镇，全镇80%的农民收入都源于茶产业。

从平原到山间，“百里乡村百里



茶”是松阳的特色。作为中国十大生态产茶县之一，松阳县共有茶园超过12万亩，全产业链产值超过104亿元，初步形成了喝茶、饮茶、吃茶、用茶、玩茶、事茶的茶业发展格局。近年来，松阳县大力发展茶旅游，促进茶文旅有机融合，成功创建全国绿色食品一二三产业融合发展示范园，推出9条茶文旅路线，荣获“全国茶旅金牌线路”等称号。

## 老屋焕新引客来

在松阳，藏在大山褶皱里的一座座古村落风格各异，演绎着“江南秘境”的别样风情。

在界首村，长约500米的古驿道穿村而过，道旁分列民居、祠堂、客栈、商铺等建筑，从高处望去，前后窄，中间宽，是典型的“船型古村落”；在杨家堂村，黄墙黑瓦的民居布局巧妙，坐东朝西依地势而建，是“阶梯式古村落”的代表。

在松阳县，传统村落数以百计，其中，国家级传统村落就有78个。为了改善村民生活环境，活化利用古村资源，从2016年4月起，松阳县启动“拯救老屋行动”，系统推进乡村生态修复，因地制宜打造“老屋+民宿”“老屋+工坊”“老屋+工作室”等业态，发展乡村旅游。

在陈家铺村，依山而建、面朝峡谷的高低落差，造就了云雾缭绕的村居美景。自引入民宿、书店等业态以来，这个原本还不到40人的留守村现在已有200多人长期居住。2023年，陈家铺村共接待游客超60余万人次，实现旅游收入超3000万元，感受慢时光的乡间民宿成为这个传统古村落的新名片。

数据显示，松阳县超过60%的传统村落已植民宿、研学、文创等新业态，通过老屋焕新，居住在大山里



的村民户均年收入超过20%。“松阳是中国传统村落数量最多、风格最完整的县域之一，我们将继续探索传统村落保护发展的有效路径，让松阳成为中国乃至世界的艺术创作基地、民俗体验地和休闲养生福地。”松阳县政府相关负责人说。

图①：星辰山星空博物馆上空的双子座流星雨。受访者供图

图②：大木山茶园风光。资料图片

图③：松阳县陈家铺村的老屋经过修缮成为依山而建的特色民宿。松阳县文广旅体局供图

新疆霍尔果斯：

## 跨境游越来越火热

巴莎·铁格斯



近日，面积1000平方米的中哈霍尔果斯国际边境合作中心（以下简称“中哈合作中心”）新办证大厅正式投用，喜迎八方来客。

“新大厅不仅敞亮，办证速度比以前也快了。”乌鲁木齐游客张乐瑶

说，新投用的办证大厅窗口多，服务热情周到、讲解也很耐心。

办证大厅增设8个办证窗口，目前共有50个窗口，日接待量1万人次，办证效率预计提升20%。

据悉，中哈合作中心横跨中国和哈萨克斯坦两国边境，在总面积5.6平方公里的区域内，中哈两国公民和第三国公民可30天免签跨境出入，从中哈合作中心进入中方境内每人每日可携带8000元人民币的免税商品。此外，中哈合作中心内举办的各类节庆活动、国际赛事、国际论坛、展销会等让该中心成为中亚国家交流合作的重要平台，让边境游、跨境游、购物游持续火热。

据了解，截至4月14日，霍尔果斯市今年以来共接待游客138.09万人次，同比增长10.07%；实现旅游收入10.35亿元，同比增长6.59%。

从霍尔果斯公路口岸旅检大厅入境的哈萨克斯坦阿拉木图州阿拉木图市游客达纳古丽·阿勒拜说：“春暖花开了，想出来走走就来到了中国。准备去西安看看，返程时在霍尔果斯进点货。”达纳古丽选择当日住在霍尔果斯市区的酒店，晚上

去中亚风情街赏夜景、吃美食。

据霍尔果斯出入境边防检查站统计，今年一季度，霍尔果斯口岸出入境人员达到22万人次，同比增长211%，每天进出境人员1600余人次，最高一天达3000人次。

今年以来，霍尔果斯市借助新疆自贸试验区、中哈互免签证协定优势，紧紧围绕加快“打造跨境旅游合作区”建设，大力发展全域旅游、跨境旅游，加快推进旅游高质量发展。联合疆内外各大旅行社，定制“新疆+中亚”自驾游及跟团游产品，开发“霍尔果斯—哈萨克斯坦、乌兹别克斯坦、吉尔吉斯斯坦”3日、7日、13日等跨境旅游线路13条，丰富游客体验。

“我们还打造了集露营、集装箱餐饮、休闲娱乐等特色服务为一体的城市露营地，在中哈合作中心引进咖啡馆、餐饮、休闲吧等业态，进一步丰富和提升旅游服务。”霍尔果斯市文化体育广播电视和旅游局副局长孙瑜说。

图题：游客在中哈霍尔果斯国际边境合作中心中方区域选购服装。新华社记者 李鑫摄

本报北京电（记者朱金宜）日前，“风语乐途”气象研学品牌发布会在京举行，来自中国气象服务协会、高途集团、华风气象传媒集团及部分气象研学旅行基地的代表出席活动。

会上介绍了“风语乐途”气象研学品牌的课程、培训、产品及推广体系等内容，发布了黄山气象研学营、西安/商洛气象研学营、南京气象研学营等首发研学旅行产品，旨在从自然科学到人文历史，从户外探险到社会实践，为青少年提供全面、深入的气象科学研学体验。

近年来，体验式教育理念和旅游业的跨界融合，使研学旅行热度持续走高。中国气象服务协会自2023年1月起启动气象研学旅行项目研发，目前已遴选发布24家气象研学旅行营地。此次发布的气象研学品牌“风语乐途”，致力于汇集来自气象、教育、文旅产业相关机构的优势资源，带领学生在旅行的同时深入了解气象科学的奥妙，感受大自然的神奇与力量。

中国气象服务协会常务副会长孙健表示，气象知识涉及数学、物理、天文等众多学科，又与通信、大数据、人工智能等高科技密集型产业紧密相连，将气象与研学深度融合，共同打造气象研学旅行这一新业态恰逢其时。未来将更加充分挖掘气象研学旅行文化资源，推动气象研学旅行高质量发展。

高途集团相关负责人表示，下一步将以“高途游学+‘风语乐途’”

## 气象研学旅行品牌「上新」

为联合品牌，分区域、分类型、分阶段逐步推进气象研学项目的落地，继续精筛全球优质气象研学资源，助力提升青少年气象科学素养，拓展关键能力，掌握气象知识，在有趣又好玩的科学实践中提升认知。

## “春游河北赏百花”活动启动

本报石家庄电（记者史自强）近日，“这么近，那么美，周末到河北——2024春游河北赏百花宣传推广活动”在河北省邯郸市魏县启动。活动由河北省文化和旅游厅、邯郸市人民政府主办，旨在全方位展示河北春季旅游发展成果。

为进一步丰富春游产品供给，河北省文化和旅游厅联合各市县推出“春游河北·十大新体验”，呈现河北文化和旅游融合发展的新模式、新业态、新场景，让广大游客在赏花踏青、乡村寻味、城市漫游等场景中深度体验燕赵文化的独特魅力。

## 北京培育街区等文旅消费场景

新华社北京电（记者吉宁）近日，北京市商务局等部门联合印发《促进多元消费业态融合高质量发展行动方案》，提出挖掘城市消费新空间，重点培育街区、近山、亲水、赛事、演艺、夜间、数字等7类消费场景，推出50个左右示范案例。

根据方案要求，重点培育7个多元消费融合新场景包括街区消费场景、近山消费场景、亲水消费场景、演艺消费场景、赛事消费场景、

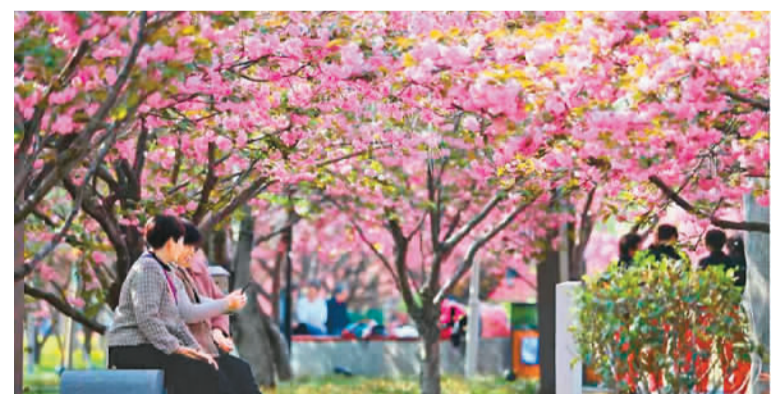
夜间消费场景、数字消费场景。

目前，北京市共有全国示范步行街1条，国家级旅游休闲街区5个，相关部门将出台促进多元消费融合支持政策，挖掘街区消费场景，通过政策引导各商圈内的商业主体加快推进升级改造，鼓励创建智慧商圈、智慧商店，创建商旅文体融合发展示范商圈、示范商场等，推动商圈、步行街高质量发展，支持发展“旅游+”等产业融合新业态。

河南鹤壁：

## “赏樱经济”持续升温

文 晓文/图



“樱花季期间，我们的房间每天爆满，预订订单已经排到4月下旬了。”说起最近的生意，河南省鹤壁市淇滨区华夏南路的一家宾馆负责人难掩喜悦。

自4月1日第十届中国（鹤壁）樱花季开幕以来，鹤壁市淇滨区华夏南路的“最美樱花大道”接待游客近200万人次，辖区内高铁站、火车站、汽车站日均客流量较平日增长1.4倍。

此次樱花季，淇滨区推出“一轴六线”赏樱布局，以“最美樱花大道”及沿线活动为主线，设计鹤舞樱诗轻游、古风变装体验游、航天科技游、封神文化游、特色民俗游、自然山水游等文旅线路。

“前两天在市区内赏樱花，这两天来看看山里的美景，鹤壁的民宿也很不错，让我体验了一把世外桃源般的生活。”江苏游客王波说，他对鹤壁樱花向往已久，今年趁着休假来一睹鹤壁樱花的“芳容”。像王波这样的外地游客还有很多，浪漫樱花是他们的“诗和远方”，特色民宿成为他们放松身心的休闲地。

鹤壁市淇滨区充分发掘市场潜力，将文旅活动与消费场景紧密衔接，将赏樱踏青向“吃住游购娱”巧妙转化，将短时精品活动与长周期特色活动合理搭配，有力拉动区域文旅经济发展。

图题：鹤壁市樱花美景。