



民生是人民幸福之基、社会和谐之本。习近平总书记指出,“人民幸福安康是推动高质量发展的最终目的。”“坚持以人民为中心,在发展中更加注重保障和改善民生,补齐民生短板,增进民生福祉,让各族人民实实在在感受到推进共同富裕在行动、在身边。”

“养老金又涨了,养老更安心”“三甲医院和社区医院‘结对子’,家门口看病更省心”“政务服务‘一网通办’,‘跨省通办’,咱办事更方便”……发展之中看民生,一个个温暖的民生故事中,百姓感受最真切。

在以习近平同志为核心的党中央坚强领导下,各地区各部门坚持以人民为中心,扎实做好民生保障工作,兜牢底线、补齐短板、加大投入,全方位改善人民生活,人民群众的获得感、幸福感、安全感不断增强。今年上半年,全国居民人均可支配收入19672元,同比名义增长6.5%,实际增长5.8%;全国城镇新增就业678万人,完成全年目标任务的57%。

民生投入持续增加,人民生活不断改善

7月,习近平总书记在江苏考察时强调,“要加快健全社会保障体系,健全就业促进机制和就业公共服务体系,做好重点群体就业工作。”

各地区各部门持续加大社会民生领域投入,突出做好稳增长、稳就业、稳物价工作,人民生活不断改善。上海、安徽、陕西等省份上调最低工资标准,百日千万招聘专项行动天天有招聘、周周有专场,各地加快零工市场规范化建设步伐,更好促进劳动者灵活就业创业。

——稳增长多措并举,城乡居民收入水平不断提高。

夜幕降临,江西省南昌市的紫荆夜市里人头攒动。“生意特别好,得忙到凌晨才能收摊。”餐饮摊主熊园波说,今年政府加大支持力度,举办消费节、推广美食直播,引来更多客流,收入也节节攀升。“我这几平方米的小摊位,一个月毛收入近两万元!”

“乡村振兴,让咱农民的钱袋子越来越鼓。”江西省南昌县广福镇木山村村民张家富干劲十足,“有技术员指导养殖技术,有政府直补资金和贴息贷款,今年我在种好粮食的同时扩大养殖规模,养了700多只鹅,预计能比去年多赚上万元。”

增加居民收入是增进民生福祉、扎实推进共同富裕的必然选择。

今年以来,我国多渠道增加城乡居民收入,稳增长与惠民生互促共进。中央对地方转移支付首次超过10万亿元,增长3.6%,为基层“三保”提供有力支撑;将小规模纳税人的增值税征收率降至1%,延续实施全年一次性奖金个人所得税优惠政策,税费“红包”助力更多居民增收……上半年城乡居民收入差距缩小,收入水平不断提高。

——稳就业持续显效,就业形势总体稳定。

“刚接到通知,我成功入职了一家公司的审计部。”通过江苏省苏州市组织的校园引才专场招聘会,来自安徽大学的应届毕业生文超找到一份满意的工作。苏州市人社部门已走进上百所高校组织招聘,并配套“人才落户直通车”等服务,为高校毕业生等青年就业创业提供政策托举。

苏州市吴江区的退捕渔民朱顺利上岗。“我年龄偏大、学历不高,又缺乏专长技能,找工作一直挺困难。”前不久,他走进“家门口”就业服务站,社区人社专员为他推荐了公益性岗位,老朱当上了水上保洁员。目前,苏州的“家门口”就业服务站已有79个,上半年帮助1.4万名就业困难人员实现就业。

紧盯就业这个最大的民生工程、民心工程、根基工程,各地区各部门积极应对就业总量压力和结构性矛盾,推动相关政策持续显效。

拓宽渠道,启动2023年高校毕业生等青年就业服务攻坚行动和高校毕业生就业“百日冲刺”行动,稳定“三支一

在发展中保障和改善民生

本报记者 冯华 邱超奕 申少铁

扶”“特岗计划”“西部计划”等招募规模;强化支持,延续推出“降、贷、返、补、提”等政策“组合拳”,助力企业减负稳岗;提升质量,全面开展春风行动等各类公共就业服务活动……上半年全国城镇调查失业率平均值为5.3%,比一季度下降0.2个百分点。

——稳物价保障有力,“菜篮子”“米袋子”“果盘子”稳稳当当。

今年以来,我国实施新一轮千亿斤粮食产能提升行动,各地区认真落实“菜篮子”市长负责制考核,保障蔬果肉类供应,夏粮生产实现丰收,百姓“菜篮子”“米袋子”“果盘子”越来越充实,粮肉蛋奶果蔬茶等农产品市场供应充足、价格基本稳定。

着力解决急难愁盼问题,织密织牢社会保障网

习近平总书记指出,“现代化不仅要靠纸面上的指标数据,更要看人民的幸福安康。”各地区各部门加快补齐民生短板,健全基本公共服务体系,织密织牢社会保障网,用心用情用力解决好群众身边的急难愁盼问题,以实际行动提升百姓的幸福指数。

——兜底线,社会保障体系更加健全。

上门理发、擦身、扫地……前不久,湖南省武冈市文坪镇孔家团村17组的村民刘碧香享受到了暖心的照顾。刘碧香是一名中风瘫痪者,属于特困家庭。今年3月,武冈市共投入350余万元,在3个乡镇62个村试点推行“村级老年人关爱专员+五助”模式,由村干部担任关爱专员,带领志愿者,为农村60岁以上散居特困、低保家庭中的失能和部分失能老人提供上门服务。

我国不断完善对困难群众等特殊群体的救助保障制度体系,全面落实低保等基本生活救助政策,加强特困人员照料服务,将民生底线兜得更牢。与此同时,社会保障覆盖面进一步拓宽,多层次社会保障体系更加健全。数据显示,截至6月底,全国基本养老、失业、工伤保险参保人数分别达10.57亿人、2.4亿人、2.94亿人。

——补短板,基本公共服务体系日益完善。

“在家门口的医院也能看上眼科专家,真方便!”7月6日,湖北省武汉市黄陂区人民医院,家住黄陂区前川街道的刘女士在这里接受了来自武汉市中心医院专家团队的诊疗。“终于找到了眼睛肿痛的病因,不用再专程跑到市里三甲医院去看病了。”开好药方,刘女士很是欣慰。

当天,武汉市中心医院与黄陂区人民医院正式签约,成立武汉首个数字化区域医疗联合体,将通过医疗技术提升、科研项目协作及薄弱专业技术帮扶等,逐步实现数字化区域医联体专科同质化发展。

医疗体制改革继续深化,农村医疗卫生服务能力进一步提升,全年将开工改造老旧小区5万个以上,多地加快15分钟便民生活圈建设,基本公共教育服务体系不断完善,送戏下乡、搭建城乡书房……今年以来,我国进一步健全基本公共服务体系,持续推进基本公共服务均等化,人民群众获得感越来越强。

——强服务,民生保障水平不断提升。

山东省济南高新区玉兰花园的张女士享受到了小区内家庭托育点的便利。“上班前把孩子放到托育点,下班接回来,对我们这样的双职工家庭太方便了。”据了解,济南市卫生健康委探索将托育机构嵌入居民楼里,推动打造“小区内、家门口”的托育服务模式。目前,全市共有托育机构585家,托位数达4万个。

促进养老、托育服务健康发展是保障和改善民生的重点,也是推动人口高质量发展的重要内容。我国养老、托育服务体系不断健全,“幼有所育”“老有所养”迈出新步伐。目前,我国提供托育服务的机构已达7.5万多家,提供的托位数达360多万个;基本养老服务保障机制不断完善,基本养老服务便利化可及化水平不断提升。

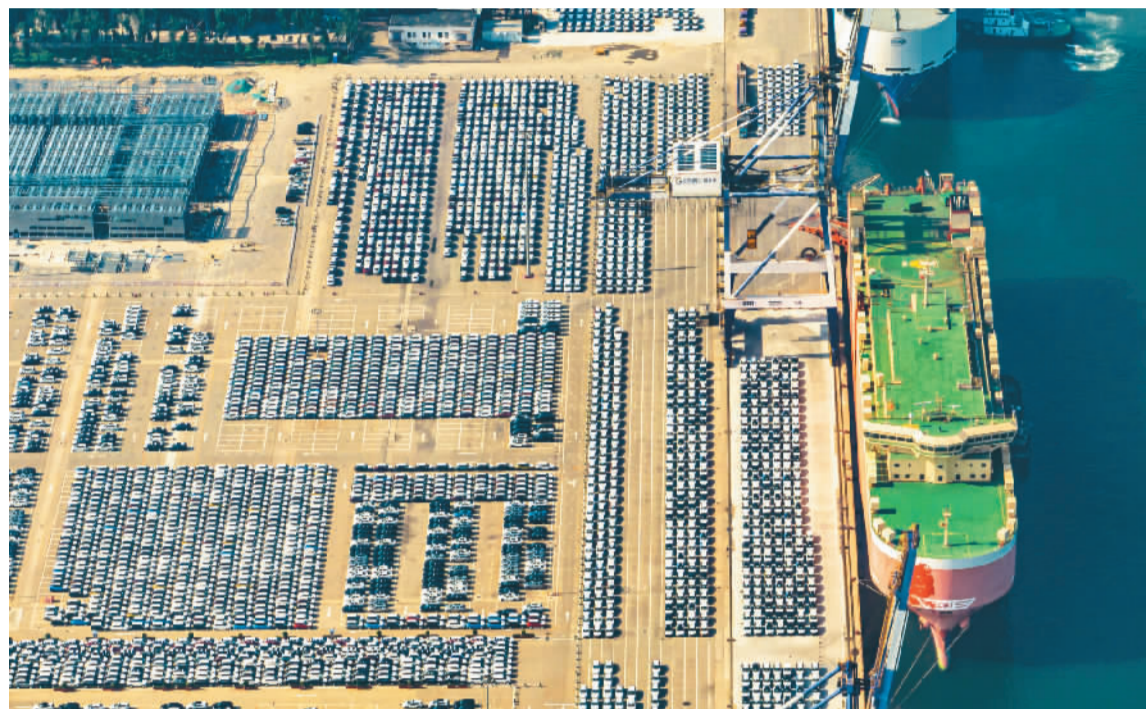
(下转第二版)

快递业务量连续五个月超百亿件

本报北京8月9日电(记者韩鑫)国家邮政局近日发布7月快递业运行情况。经测算,今年7月我国快递发展指数为352.3,同比提升27.9%。其中,快递发展规模指数为388.2,同比提升8.8%。从分项指标看,7月行业保持良好态势,预计快递业务量同比增长8%左右,业务收入同比增长6%左右,业务量连续5个月超百亿件,总体运行较为平稳。

“7月快递业运行整体趋稳,得益于快递供给水平的显著提升。”国家邮政局发展研究中心战略规划

研究部主任刘江说。一方面,干线运输能力持续增强,快递企业加快推进与高铁双网融合,中远程多种方式运输能力有所提升。另一方面,海外服务能力有所提升。快递企业与境外企业深化合作,完善境外“自营仓+落地配”服务模式,提升一体化供应链物流服务能力,在欧洲多国推动开展本地包裹最快当日达的高效寄递服务。启用印度尼西亚雅加达智慧物流枢纽,海外处理时效有所提升,对东南亚等地区的辐射能力进一步增强。



中国汽车工业协会公布的数据显示,今年上半年,中国实现汽车整车出口234.1万辆,同比增长76.9%,整车出口金额464.2亿美元。今年,中国有望成为全球最大的汽车出口国。图为8月9日,大批商品车在山东省烟台港汽车码头等待装船发运。张超摄(人民视觉)

北京大兴国际机场单日客流量创新高

本报北京8月9日电(记者邱超奕)记者日前从北京大兴国际机场获悉,自暑运以来,大兴机场业务快速增长,旅客流量屡创新高,8月6日,单日旅客量首次突破15万人次,创开航以来最高纪录。

暑运以来,7月1日至8月6日,大兴机场累计保障航班近3.3万架次,旅客吞吐量达471万人次,日均航班量

超880架次,日均旅客流量达12.7万人次,日均国际及地区进出港旅客超9000人次。

为满足暑运期间旅客出行需求,大兴机场与国内外航司等强化合作,持续拓展航线网络,为广大旅客提供便利多样的出行选择。7月起,大兴机场已陆续新开、恢复10余条国际及地区航线,并加密至多个热门旅游城市的航班,航点覆盖欧洲、中东、东南亚、东北亚等全球多地。

我国首条直通中越边境高铁开始铺轨

据新华社南宁8月8日电(记者梁舜)记者从中国铁路南宁局集团有限公司获悉,8日上午9时30分,在广西防城港市境内,铺轨机将一组500米长的钢轨铺设到防城港至东兴铁路预铺好道砟、轨枕的道床上,这标志着我国首条直通中越边境的高铁——防城铁路开始铺轨。

防城铁路位于我国沿海铁路最西端,是通达我国与越南唯一海陆相连的口岸城市——东兴市的首条铁路。线路正线全长46.9公里。

防城铁路全线铺轨施工106.7公里,需穿越8座隧道、32座桥梁,预计今年9月底前完成铺轨施工。该铁路地形地貌复杂,桥隧比达68%,长钢轨运输和铺设风险高、难度大。截至目前,该铁路全线隧道、桥梁工程已全面完成,路基工程完成90%,站前工程总体完成97%,预计12月底具备开通运营条件。

防城铁路开通运营后,防城港至东兴将结束无铁路交通历史,两地通行时间将从目前60分钟缩短至约20分钟,边境口岸城市东兴也将接入全国高铁网。

小时不识月,呼作白玉盘。又疑瑶台镜,飞在青云端。古往今来,人类对月球的好奇与探索从未止步。

于8月5日至9日举办的首届贵州科技节上,《1:250万月球全月数字地质系列图》执行主编、中国科学院地球化学研究所研究员刘建忠分享了给月球“画像”的过程。

去年5月,中国科学家团队宣布完成首幅1:250万月球全月地质图。今年2月,这项研究入选贵州省2022年度十大科技创新成果。

“为了这组高清图,我们前后花了10年时间。”刘建忠说,地质图区别于日常接触的普通地图,主要是它表达了地质演化的信息,能够反映月球岩浆作用、

部、国家自然科学基金委员会和中国科学院的支持下,吉林大学、山东大学、中国地质科学院、中国地质大学(北京)、中国科学院地理科学与资源研究所等多家单位先后加入。

这也是一项劳动密集型的工作。虽然可以借助信息技术,但因为月球的构造信息等都是一些不规则的线条,为了更加准确规范,绝大多数只能人工绘制。为了让地质图兼具科学性和艺术性,团队还专门就色彩搭配咨询中央美术学院。

“我们是多学科的大联合、大协作,如果不把这些优势单位集中进来,这张图很难完成。”刘建忠说,尽管有上百名研究人员参与,但编制依然长达10年之久。

高精度全月地质图是这样绘成的

撞击事件、火山活动等地质过程。

12341个撞击坑、81个撞击盆地、17种岩石类型……翻阅图册,除了这些要素,还能找到人类第一次登月的着陆点、嫦娥三号着陆点以及玉兔号月球车勘探过的“广寒宫”。

“绘制高精度的全月地质图可以为月球科学研究、探测规划、着陆点选址等提供重要的基础资料。”刘建忠说,要将月球几十亿年的发展演变浓缩到一张图上,是极为复杂的系统工程。

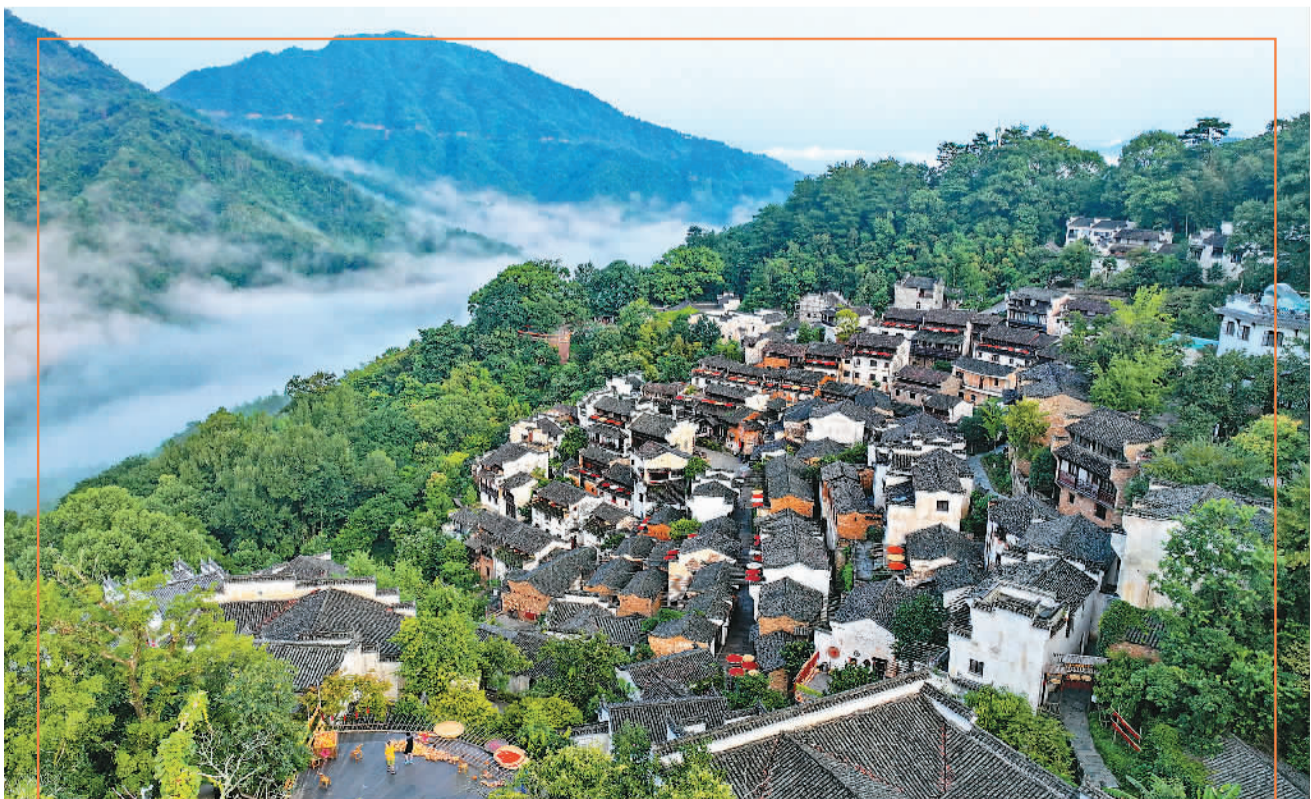
早在2012年,中国科学院院士欧阳自远提议,中国科学院地球化学研究所作为牵头单位,率先对月球地质图的编制工作进行科研立项。那时,尽管国内外探月活动方兴未艾,但缺乏高精度的月球地质图,要么精度不够,要么只有局部区域。这是一项智力密集型的工作。不久后,在科技

刘建忠介绍,不同于地球以内动力演化为主,月球的地质演化呈现出早期以内动力作用为主、后期以外动力作用为主的特点。对此,团队开展了大量基础研究。与国际上普遍采用的“五分法”月面历史划分不同,他们构建了“三宙六纪”的划分方案,客观地刻画了月球的地质演化历史。

以中国嫦娥工程数据为基础,同时充分利用国际上其他月球探测数据和研究成果,团队最终成功研制出世界首幅1:250万月球全月地质图。

“依托这一成果的地质月球仪已经批量生产,今年专门的地质图也将公开出版。”刘建忠表示,科学永无止境,这些成果转化将帮助人们更好地认识月球。目前,团队又投入到1:100万月球全月地质图的编制当中。

(新华社贵阳8月8日电 记者向定杰)



江西省婺源县江湾镇篁岭村是典型的山村村落,上百栋徽派建筑呈扇形梯状错落分布,游客置身其中,一步一景一画卷。图为8月8日,篁岭村的群山绿树掩映着一栋栋徽派建筑,薄雾、霞光相映成趣,构成一幅立秋时节的乡村画卷。朱海鹏摄(人民视觉)