

用美术呈现体育运动之美

魏祥奇

在成都大运会赛场上，中国运动健儿拼搏正酣，展现了中国青年的风采和精神风貌。近年来，人们对重大体育赛事的关注度持续攀升，对全民健身理念的认识不断加深。用绘画、雕塑等艺术手法表现体育竞技和运动健身，成为美术创作的热点。

回溯20世纪以来的中国美术史，许多体育运动题材佳作不仅定格一个个精彩瞬间，更通过艺术家敏锐的感受力、创造力和表现力，艺术呈现体育运动之美，使之凝聚精神气象，生动诠释团结协作、顽强拼搏、勇攀高峰的精神。

溯源体育美术

公元前776年，古希腊人为纪念奥林匹亚神，组织体育竞技活动，成为奥林匹克运动的起源。今天，我们仍然能够在古希腊的陶瓶上看到描绘体育运动的精彩画面。更具艺术表现力的，是古希腊和古罗马时期的雕塑作品《掷铁饼者》《刮汗污的运动员》《拭垢者》等。

在中国古代美术作品中，描绘体育运动的画面较少。随着现代体育理念传入中国，表现体育运动休闲的画作逐渐增加。萧淑芳的油画《北海溜冰》、艾中信的油画《滑冰》，都从一个侧面体现了体育运动与休闲娱乐相结合的观念。

在延安地区，1941年，版画家刘岷创作了一件珍贵的木刻作品《延河溜冰》。作品在不足10厘米见方的尺幅中，刻画了20个姿态各异、形象生动的人物，描绘了冬季延河上军民滑冰的欢乐场景，展现了延安在生产与抗战之外，休闲放松的一幕。据曾在延安生活的美国医生马海德回忆，延安开展的体育运动项目很多，有篮球、排球、乒乓球、田径、集体操、举重、游泳、爬山、滑冰，甚至还有网球。只是鲜有美术作品直接描绘这些画面。

随着中国健儿在国际体育赛场上取得优异成绩，美术家们开始聚焦体育运动。1965年，刘秉礼创作了宣传画《心怀祖国 放眼世界》，展现了中国女乒乓球运动员登上世界锦标赛最高领奖台的场景。画面中，女乒运动员朝气蓬勃，坚定自信，笑容灿烂，背景上高高飘扬的五星红旗和飞翔的和平鸽，体现了中国运动健儿为国争光的喜悦和胸怀世界的气魄。

凝聚精神气象

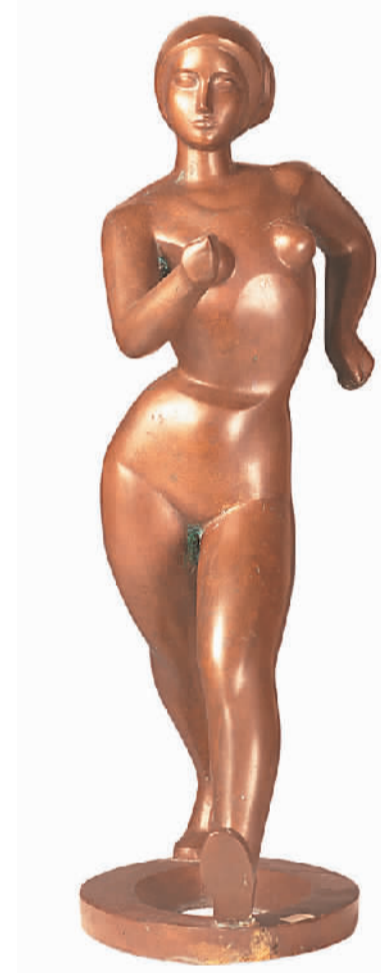
20世纪80年代以来，中国运动健儿积极参加国际体育赛事，尤其是中国女排姑娘顽强拼搏的精神，赢得了大家的尊重，也使体育成为中国人民在世界舞台上展示形象的重要窗口。徐启雄、田金铎等美术家，受到时代情感的激发，创作了一批表现体育运动的佳作，表现了中国人民满怀豪情走向世界、开拓创新的精神。

以中国女排姑娘“五连冠”为题，出现了徐启雄创作的中国画《决战之前》，以及李慕白、金雪尘创作的年画《女排夺魁》等佳作。《决战之前》视角新颖，画面着力描绘女排姑娘们在决战前抚掌、相互鼓励的情景，表现了她们必胜的信念。《女排夺魁》则聚焦胸前佩戴奖牌、手捧奖杯上台领奖的女排队员。李慕白和金雪尘是生活在上海的老月份牌画家，他们用细腻的笔法擦染出人物柔细的肤色，非常逼真。画中的女排运动员形象并非来自真实队员的写生，而是对整个中国女排姑娘精神气的提炼与再造。

表现体育竞技，雕塑的形式感具有显著的特点。1985年，田金铎创作出富有时代象征意义的雕塑作品《走向世界》。为了表现女竞走运动员最具动感和力量感的瞬间，作者充分发挥抽象艺术的创造力，在艺术语言和形式上吸收了西方现代主义手法，整体的块面结构极具形式美，并把底座处理成“0”字形，既表现了竞走姑娘步履的轻灵，又象征着中国在奥运赛场上“零的突破”。1989年，俞畅创作的雕塑《挑战》，则刻画了一位残奥会上的铁饼运动员。作品中，运动员旋转着身体摆动铁饼，定格正准备投掷出去的那一瞬间。相较于田金铎雕塑作品形态的流畅，俞畅则是让运动员的身体处于最紧张、力量即将释放的那一刻，扭转、倾斜，惊心动魄，运动员身体的肌肉紧绷着，突出的线条正好成



▲ 征服珠峰 (油画) 冯杰



▲ 走向世界 (雕塑) 田金铎



▲ 决战之前 (中国画) 徐启雄

的剪影，让人印象深刻。2017年，陈治和武欣合作的工笔画《较量》，聚焦摔跤运动，用线描辅以晕染，勾勒出两位摔跤运动员力量相互抗衡的瞬间。

展现全民健身

新中国成立后，美术家们主要描绘和表现社会主义建设的场景、人民的形象、祖国的大好河山。与此同时，还有一批作品展现了人们积极投身生产建设以外，参与运动休闲娱乐活动的画面。古元的版画《北海之冬》、王合内的雕塑《溜冰女孩》、李瑞年的油画《什刹海冬天》等，都是其中的代表。这些作品之所以聚焦滑冰，而非其他体育运动，是在于滑冰运动广受欢迎，在创作中更能呈现优美的形式和意味。

还有一种绘画主题是描绘民族地区节庆中的人物和舞蹈，也与体育运动相关，比如乔十光的漆画《泼水节》、陈白一的国画《苗寨欢歌》等。这些创作被纳入表现体育运动的作品范畴，也体现出体育运动成为一种全民共享的社会生活方式。

今年正式施行的《中华人民共和国体育法》中提出，坚持以人民为中心，以全民健身为基础，普及与提高相结合，推动体育事业均衡、充分发展，推进体育强国和健康中国建设。

展现全民健身，已成为美术家创作的重要选题。自1997年开始，在全国运动会期间举办“中国体育美术作品展”，至今已举办9届，集中展示反映全民健身和参与体育运动的美术作品，产生了许多精彩作品。在这些作品中，有各种人群参与多种体育运动的场景，呈现出全民参与、健康中国、快乐共享的时代氛围。其中比较具有代表性的，是李宏钧在2019年创作的大幅中国画《全民健身 律动中国》。画面描绘了男女老少参与各项体育运动的场景，老年人跳广场舞、打太极拳、下棋、组乐队，少年滑轮滑、滑板、奔跑，还有少数民族人物形象在摔跤、跳舞……近百人的人物组画奏出全民健身的动感韵律。

不同于影像设备精确记录赛场上每一帧精彩时刻，体育运动题材的美术作品，不只是直接描绘和表现体育运动，更是通过艺术语言和艺术思想，呈现出超越眼睛所见之美、哲思之美和创造之美。期待更多体育运动题材的美术佳作，凝结运动与艺术的力与美，表现时代风采，丰富当代美术的创作面貌。

(作者系中国美术馆研究员)

◎创作谈

日前，山东工艺美术学院建校五十周年特展“寄情大湾区——潘鲁生艺术作品巡回展”在山东美术馆举办。展览通过粤港澳大湾区主题创作和大湾区民艺调研记录两个单元，展出潘鲁生以粤港澳大湾区为主题创作的彩墨作品32件，呈现出粤港澳大湾区城市与乡村、文化与社会、传统与现代繁荣共生的景象。

我画大湾区

潘鲁生



▲ 粤·国龙屋 (中国画) 潘鲁生

近年来，我一直在粤港澳大湾区进行民艺调研，走了不少乡村社区，到过许多工厂码头，总被这块年轻又古老、富饶又神奇的土地打动，拍了不少图片，画了一些写生，即时记录所见所想。大湾区的传统村落和传统工艺，具有历史与当下、本土与世界、经济与文化交汇共生的意义。身处国家经济发展、改革开放的前沿，昔日的传统村落、民间艺术作为文化传统的根脉，依然在日常生活的语境中延续和发展着，其中包含着很多耐人寻味的主题，可观，可思，可画。透过形象，可以体会其中悠远绵长的人文精神和文化内涵。

在大湾区，人们供奉共同的先祖，修建同一模式的祠堂，乡音相似，风俗相近，文化同根，乡土的、家族的纽带尤其深厚。鳞次栉比的楼宇广厦间，依然留存着昔日的街巷、船坞、牌坊和民居；现代化的车水马龙里，还交织着古老的乡风乡愁；快节奏的工作和生活中，也能感受到早茶惬意、粤剧悠扬的生活韵味。即使是四面八方的外乡人，也能找到家的归属感。

我想把这些景物都记录下来，就用平常的视角，匆匆一瞥或回眸而视，极目眺望或细细打量，真实地记录我看到的大湾区，表现自己感受到的风土人情。我想，这一切要像写生一样真实，还原物象最本真的状态，从整体到局部，以绘画意象呈现出来。在古老沧桑的牌楼背后，有错综交织的电线天线；在巍峨庄重的墙面上，布着斑驳的苔痕水迹。旧民居新楼房穿插并置，小渔船大货轮遥相呼应，新与旧、古老与现代、城市与乡村就这样自然地交织在一起。无需取舍，也不必回避，就用彩墨铺陈它们本来的样子，展现那一刻时空、景物、眼与心交汇的样子。这是今天的大湾区在我心里的样子，就像白云投影在湖面，水流涌动，是此时，也是永恒。

在工作室创作这组作品时，我看到窗外冬去春来的景色，看到走过的每一个熟悉的地方，内心格外沉静。我想用笔墨表现这种宁静，淡远的天空或宁静的水面，叠映的高墙或苍郁的树木，即使是林立的店铺、交织的绳缆、密集的货箱也是苍茫无声的存在，没有人，没有喧嚣，是景物自己的叙事。隐去闹市人影，呈现市井空茫，但一草一木、一砖一瓦里无不留有人文的痕迹和精神，它们汇合在一起就是粤港澳大湾区的生活和记忆。这个感受的过程、这种沉静感是一种直观的生活方式，如同饮茶，不在于茶器如何、环境怎样，而是品茶时的“清静之心”。我们需要这样的体验，无需繁华，不要装饰，而直指本源的精神。

这组作品运用的是中国彩墨语言，完全传统的笔墨纸砚，恬淡自然。因为大湾区不仅是繁华的、繁忙的，充满工业、商业的澎湃动力，也是宁静的、祥和的、人文的，有着凝聚的内力，能够让外来的游子找到奋斗的归属感。怎样表现繁华里朴素的本质？怎样体现忙碌中的宁静？怎样呈现市井之间、寻常之物中闪现的光芒？怎样在还原物象的同时又不剥离它独特的神韵？我想水墨是最恰当的。濡染、浸润本身就具有一种时间感，呈现每一时、每一物、每一刹那的当下所具有的意义。

有人将落叶的庭院扫得干干净净后，又轻轻把树摇一下，抖落几片叶子……我们常常找寻和感受生活本来的样子以及朴素细微处的美，我想，如果可以用画笔呈现出来，大湾区之景就是其中的一部分：繁华深处是质朴、包容，沉静而美好。记录当下，也是回望历史、面向未来。希望文化同根、民风同源、经济共融、社会繁荣的粤港澳大湾区再创神话。

(作者系山东工艺美术学院院长、教授)



▲ 港·大澳渔村 (中国画) 潘鲁生



▲ 较量 (中国画) 陈治、武欣