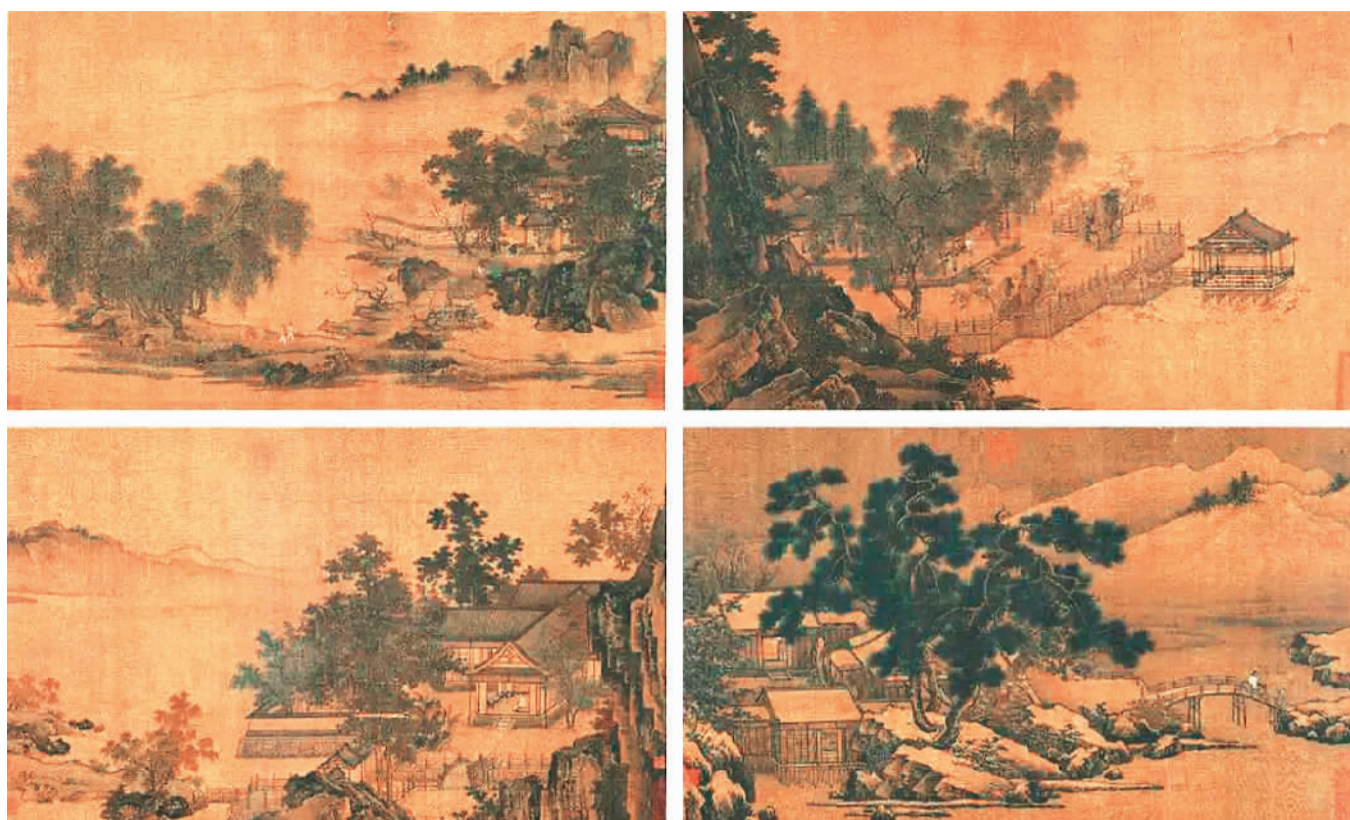


「宋韵今辉」艺术特展—— 展开西子湖畔千年画卷

夏商周



▲ 四景山水图(局部) 刘松年(南宋)

故宫博物院藏



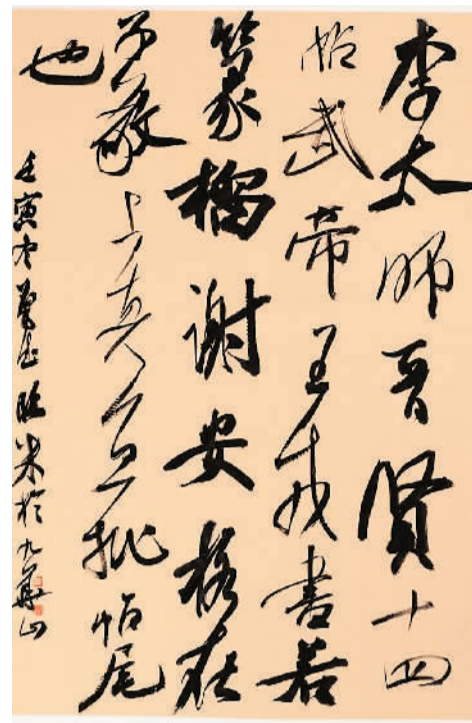
▲ 烟树林居图 夏圭(南宋) 故宫博物院藏



▲ 松寿图 马远(南宋) 辽宁省博物馆藏

全国第三届书法临帖作品展览举办 崇尚经典 内化出新

本报记者 赖睿



行书临米帝(李太傅帖)

何后得

书法作为中华民族的璀璨瑰宝，是具有代表性的文化标识，也是华夏精神气质的典型象征。数千年来，书法艺术高峰连绵，积淀丰厚，名家辈出，经典名篇不可胜数。比如行书有王羲之的《兰亭集序》（神龙本）、王献之的《中秋帖》、苏轼的《前赤壁赋》等；草书有陆机的《平复帖》、张旭（传）的《古诗四帖》、怀素的《自叙帖》等。通过临习古法追溯书法正脉本源，转化融合传统审美，书写时代正大气象，是书法实践的必由之路，也是攀登高峰的重要根基。

日前，由中国书法家协会、中国美术馆、安徽省文学艺术界联合会共同主办的“全国第三届书法临帖作品展览”在中国美术馆举办。全国书法临帖作品展览是中国书协常设性全国综合书体展之一。本届展览共有中国书协38家团体会员选送的3366位作者作品参评。参评作者既有古稀长者，也有新锐青年；既有书坛名宿，也有基层书家。经严格评审，最终评选出276位作者的552件临、创作品入展，较为全面地反映了当前书法界研习传统经典的阶段性成果，呈现出近年来书法艺术传承与创新的时代特征。

这些作品涵盖了行、草、篆、楷、隶等各种书体，聚焦崇尚经典和内化出新，注重临古涵养和个性表达。作品取法上至商周，下迄近代，甲骨、钟鼎、简帛、碑版、刻石、法帖均有涉猎。

书法家闻毅敏临摹了敦煌的《王羲之草书》。《王羲之草书》书于新天风年间，出自敦煌马圈湾汉代烽燧遗址第五号深坑，是敦煌马圈湾汉简草书代表作。闻毅敏说：“这几年我非常喜欢《王羲之草书》，因为它像隶书，又是草书，书写随性、率真。这次的创作作品也力求与其保持风格统一。”

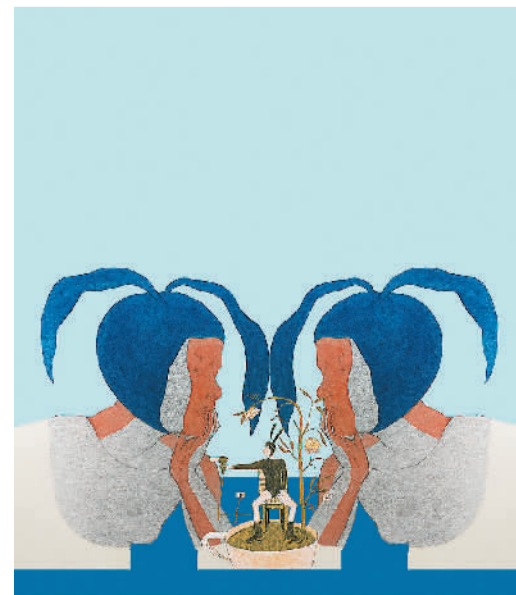
入展作者杨奕婷临摹的《莲社图记》，是明代书画家文徵明的小楷典范之作。“我在临摹中体会到，要想深入学习小楷书法，就必须让自己进入一种相对平静的书写状态，要沉得住气。只有这样，才能把握文徵明小楷的意境和精气神。”杨奕婷说，小楷书写要做到小中见大，静中藏动。

入展作者匡嵩临摹了黄庭坚草书成熟时期代表作《廉颇蔺相如列传》，并带来创作草书作品《还自广陵》。他说：“临摹作品基本按照原帖的章法，力求表达原帖的气韵。创作作品在体现原帖精神的基础上，让每一行书写的节奏拉开距离，以形成视觉反差。”

展览现场按照书体类别进行归类，分属不同展厅。每种书体还以时间顺序，梳理了从古至今的经典作品名录，以便观众了解中国书法历史。为进一步拓展公共教育功能，每件临摹作品都标有二维码，观众扫描后可以看到经典原作的图片、文献资料，也有入展作者的临创感言，相互对照，加深理解。

在当前书法艺术多元发展格局中，溯源典范之作，领会书法之妙，探究取法与风格的熔炼锻造，是广大书家精进技艺、提升境界的重要路径。据悉，中国书协将以本次展览为契机，培根铸魂、守正创新，把握传统文化的现代呈现，融合艺术创造力和中华文化价值，推出更多增强人民精神力量的优秀作品，鲜明展现中国气派、中国风范。

◎作品



▲ 春风(综合材料)

吴思彦

“立足文化自信，共赏中华美韵”。日前，“宋韵今辉”艺术特展在浙江杭州中国美术学院美术馆举行，“南宋四大家”的作品齐聚一堂，吸引了全国各地的艺术爱好者前来观展。

本次展览以“湖山揽胜——宋韵江南书画艺术”为核心，还包括“夜山钩古——黄宾虹的宋画研究及其传承”“立最高峰——潘天寿的常变之道”“含英咀华——绘通中西的国美油画”和“典垂百代——两宋传习书画展”等板块。群芳共赏，系统呈现了从宋、元、明、清到近现代江南地区千年书画艺术文脉，共话“宋韵今辉”的古今故事。

湖山揽胜 宋韵书画展芳华

特展核心“湖山揽胜——宋韵江南书画艺术”，由中国美术学院美术馆、浙江省博物馆联合承办，得到了故宫博物院、上海博物馆、辽宁省博物馆、浙江省博物馆、天津博物馆、云南省博物馆、安徽徽州历史博物馆等国内重要文博机构的特别支持，共展出宋、元、明、清传世书画37件（组），其中一级文物13件（组），包含两宋书画10件（组）。

仲春暮春之交，杭州桃红柳绿，温润适宜。西子湖畔的中国美术学院美术馆展厅里，人流不息。队伍虽长，观众却都安静从容，缓步前行，等待着属于自己和“南宋四大家”的对话时刻。展厅内，古画正静静地展现着800年前的西湖美景；观众从当下步入画境，感受现实与历史的跨时空对话。

“湖山揽胜”展包括“浙水敷文”和“湖山信美”两大板块，“浙水敷文”展现了宋代以来中国山水画的整体风貌与风格流变，呈现南宋以来文人理念及江南文化对中国书画发展所起到的独特作用。“湖山信美”展示以杭州和西湖为主题的历代书画，呈现南宋以来，杭州地区尤其是西湖的湖山风光作为艺术母题的持久魅力。

南宋至今有800多年，代表中国宋画高度、具有世界影响力的“南宋四大家”是指刘松年、李唐、马远、夏圭。本次展览，他们的作品首次齐聚在原产地杭州公

开展出。这是经典画作离开杭州后，第一次回到它诞生的现场。这些画家都曾经居住在杭州，借此次特展，这些传世佳作得以向800多年后的观众讲述艺术家们的湖山情缘。例如，刘松年是钱塘（今浙江杭州）人，因居住在清波门故号“清波”。此次展出的《四景山水图》是他的代表作。这组藏于故宫博物院的国宝级文物，描写了西湖四季景色，显示了画家对家乡山水的热爱和对西湖景致的细微体察。

李嵩的名作《西湖图》是一幅鸟瞰图，仿佛是作者从上空以难以想象的“无人机”视角，描绘出一张南宋杭州西湖全景。画面由近及远呈现了断桥、孤山、苏堤、雷峰塔等名胜，布景分明，笔墨冲和，意境闲适恬淡，表现出西湖阔远朦胧之美。寻古观今，美景几乎从未离开。

中国书画史上，宋代绘画是一个承前启后的关键存在。宋代以来，江南成为中国经济和文化的繁荣之地。从此，江南不仅是空间所指，而且成为高度发达的文化和经济的意象。浙江一带，更是诗词书画的高产之地，宋元明清，浙地艺术家代表了中国山水画的最高成就。在此次展览中，从北宋山水大家郭熙的《溪山行旅图》，到南宋夏圭尽精微、致广大的无边山水；从元代黄公望的《富春山居图》（剩山图），到清代王原祁的《西湖十景图》，中国山水画的整体风貌与风格流变清晰可见。

这是国内近年来以浙江风物为主题的较大规模中国古代珍品书画特展，书画大家代表性作品荟萃一堂，宋、元、明、清均有重要文物参展，直观呈现了浙江人文景致对中国美术史发展的重要贡献。

赓续文脉 现代名流谱今辉

2021年8月，浙江省委文化工作会议提出实施“宋韵文化传世工程”，强调“让千年宋韵在新时代‘流动’起来，‘传承’下去”。“宋韵今辉”面向的是历史，立足的是当代，指向的是未来。

如果说“湖山揽胜”是对宋韵江南书画艺术史的线性呈现，那么“夜山钩古——黄宾虹的宋画研究及其传承”“立最高峰——潘天寿的常变之道”则是千年宋韵书画艺术在20世纪的个案呈现。两个展览以作品形式分析，到题跋文献解读，通过展现艺术家的不断思考和反复艺术实践，借古开今，彰显为民族艺术增光添彩的现代中国画之路。

“夜山钩古”以个案研究的方式，呈现20世纪中国传统书画艺术的集大成者——黄宾虹，如何以自身艺术实践和学术研究来传承宋韵，泽被后世。展览以“小切



▲ 西湖图(局部) 李嵩(南宋)

上海博物馆藏