

2月18日,《商业银行资本管理办法(征求意见稿)》对外公布。中国银保监会有关部门负责人表示,为进一步完善商业银行资本监管规则,推动银行提升风险管理水平,提升银行服务实体经济的质效,银保监会会同中国人民银行开展《商业银行资本管理办法(试行)》(以下简称《资本办法》)的修订工作,形成了《征求意见稿》。修订后的《资本办法》拟定于2024年1月1日起正式实施。

构建差异化资本监管体系

《资本办法》已实施十年,为何现在进行修订?有什么变化?

银保监会有关部门负责人介绍,近年来,随着经济金融形势和商业银行业务模式的变化,《资本办法》实施过程中遇到一些新问题,有必要依据新情况进行调整。银保监会立足于我国银行业实际情况,结合国际监管改革最新成果,对《资本办法》进行修订,有利于促进银行持续提升风险计量精细化程度,引导银行更好服务实体经济。

此次修订,构建差异化资本监管体系是一大亮点。《征求意见稿》按照银行间的业务规模和风险差异,将银行划分为三个档次,匹配不同的资本监管方案。其中,规模较大或跨境业务较多的银行,划为第一档,对标资本监管国际规则;资产规模和跨境业务规

《商业银行资本管理办法(征求意见稿)》对外公布——

推动银行提升风险管理水平

本报记者 邱海峰

模相对较小的银行纳入第二档,实施相对简化的监管规则;第三档主要是规模小于100亿元的商业银行,进一步简化资本计量并引导聚焦服务县域和中小微企业。“差异化资本监管不降低资本要求,在保持银行业整体稳健的前提下,激发中小银行的金融活水作用,减轻银行合规成本。”上述负责人说。

招联金融首席研究员董希淼对记者分析,我国银行数量多、分布广,业务规模、风险特征差别大。按照相应标准将银行划分为不同档次,在资本要求、风险加权资产计量、信息披露等要求上分类对待、区别处理,强调同质同类银行之间的分析比较,有助于使资本监管与银行资产规模和业务复杂程度相匹配。

重视计量和管理“两手硬”

风险权重是维护资本监管审慎性的基石。《征求意见稿》坚持风险为本,对风险加

权资产计量规则进行全面修订。

在信用风险方面,权重法重点优化风险暴露分类标准,增加风险驱动因子,细化风险权重。如针对房地产风险暴露中的抵押贷款,依据房产类型、还款来源、贷款价值比(LTV),设置多档风险权重。

“风险权重的设定应客观体现表内外业务的风险实质,使资本充足率准确反映银行整体风险水平和持续经营能力。”董希淼认为,《征求意见稿》的最新修订有助于提升银行风险管理水平,保持银行体系稳健性,更好防范金融风险。

此次修订重视计量和管理“两手硬”,强调制度审慎、管理有效是准确风险计量的前提,为银行夯实经营管理基础、提升管理精细化水平提供正向激励。银保监会有关部门负责人介绍,信用风险方面,要求建立并有效落实相应信用管理制度、流程和机制。例如,对房地产风险暴露,只有满足审慎审批标准和估值等要求,才认可其风险缓释作

用。市场风险方面,内模法计量以交易台为基础,要求银行制定交易台业务政策、细分和管理交易台。操作风险方面,须建立健全损失数据收集标准、规则和流程,否则适用监管给定损失乘数系数。

提高信息披露标准

《征求意见稿》还在完善监督检查要求上作出了明显调整。

一方面,参照国际标准,完善监督检查内容。设置72.5%的风险加权资产永久底线,替换原并行资本底线安排;依据银行储备资本的达标程度,限制分红比例;完善信用、市场和操作风险的风险评估要求,将国别、信息技术、气候等风险纳入其他风险的评估范围。

另一方面,衔接国内现行监管制度,促进政策落实。完善银行账簿利率、流动性、声誉等风险的评估标准;强调全面风险管

理,将大额风险暴露纳入集中度风险评估范围,明确要求运用压力测试工具,开展风险管理和计提附加资本。

董希淼认为,强化监督检查,优化压力测试的应用,用好用活第二支柱,有助于进一步提升监管有效性。同时,新修订有助于我国银行业对接最新国际规则,推动扩大金融对外开放,提升全球竞争力。

在重构第一支柱下风险加权资产计量规则、完善调整第二支柱监督检查规定的同时,本次修订全面提升第三支柱信息披露标准和内容。《征求意见稿》引入70余张披露模板,要求银行详细披露风险相关定性和定量信息,增强市场的外部约束。

随着《征求意见稿》发布,市场讨论修订内容的同时,也关注本次修订对银行业资本充足水平的影响。对此,银保监会有关部门负责人表示,测算显示,实施《征求意见稿》后,银行业资本充足水平总体稳定,未出现大幅波动,单家银行因资产类别差异导致资本充足率小幅变化,体现了差异化监管要求,符合预期。



北交所股票做市交易业务启动

首日做市商买卖成交逾2400万元

新华社北京2月20日电(记者姚均芳)北京证券交易所20日正式启动股票做市交易业务。记者从北交所获悉,首日做市商买卖成交合计2476.03万元,22只北证50成份股做市成交1928.19万元,占比77.87%。

北交所统计显示,业务首日,开展做市业务的股票成交金额较上周日均增长7.37%,价格平均上涨1.66%,运行总体平稳。

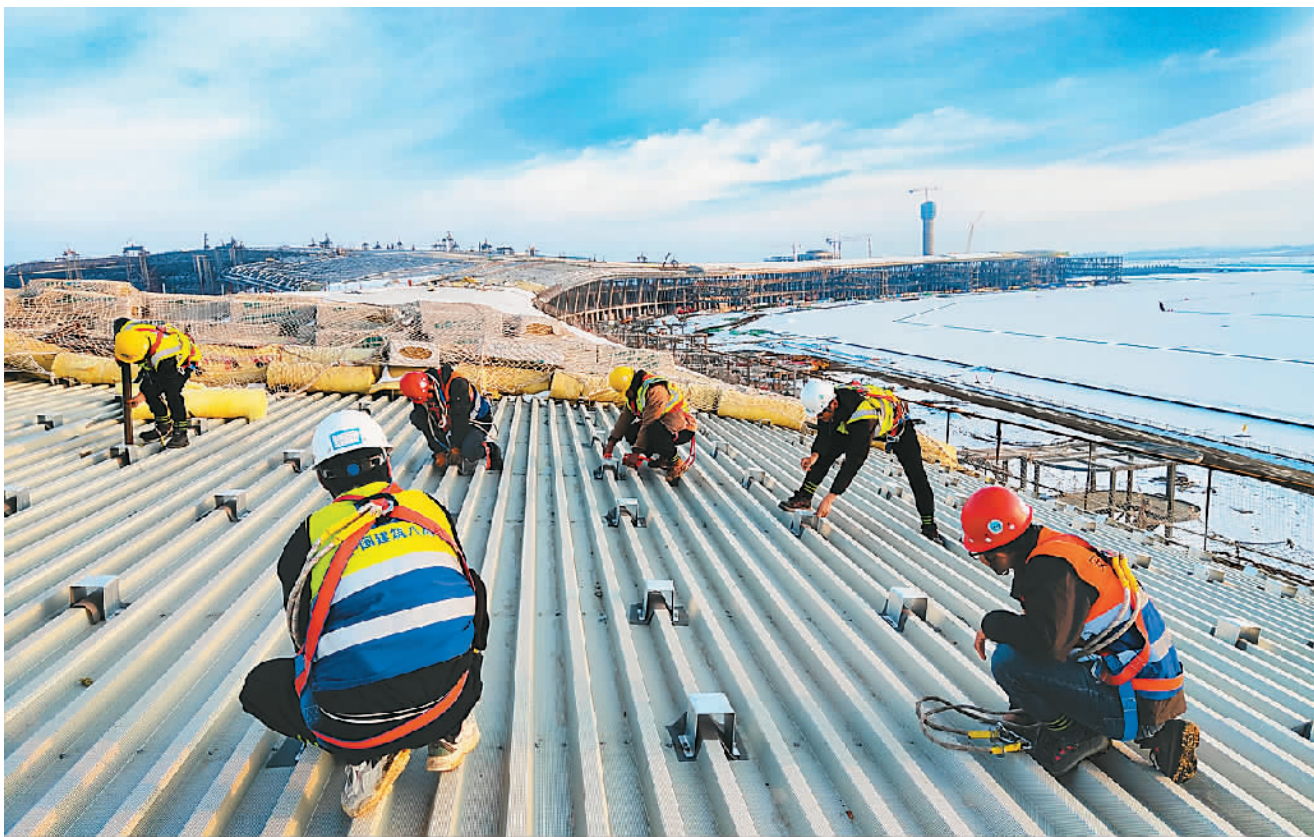
北交所相关部门负责人表示,北交所股票做市交易业务的启动,对北交所市场流动性的提升起到积极效应。一是为市场带来增量资金,做市股票成交金额放大。二是促进了流动性指标的改善。三是做市成交向北证50成份股聚拢。

据悉,首批共有13家券商参与

北交所股票做市交易,共涉及做市标的股票36只,其中22只股票为北证50成份股。

中信证券权益投资部北交所做市负责人张剑霞说:“做市商的引入有助于提升北交所市场的报价厚度和深度,促进买卖双方成交,同时在市场出现大幅震荡时可以抑制股价波动,使股价变动更加平滑有序。”

据了解,此次做市交易业务上线后,北交所后续将继续完善做市交易方式。北交所有关人士介绍,下一步将积极推动北交所做市商资质扩容,尽可能纳入更多具备一定做市经验、做市表现和风控水平较好的新三板做市商。同时,适时完善包括借券做市在内的配套业务制度,允许做市商通过向上市公司股东借券的方式开展做市业务。



近日,由中建八局西北公司承建的兰州中川国际机场三期扩建工程航站楼工程主体结构顺利完成合拢。该扩建项目包括新建2条长4000米、宽45米的跑道,建设40万平方米的T3航站楼、91个机位的站坪、27万平方米的综合交通中心等。项目建成后,该机场将满足2030年旅客吞吐量3800万人次、货邮吞吐量30万吨的需求。图为航站楼金属屋面施工实景。

郭涛摄
(人民视觉)

天津多措并举推进市场化改革

本报天津2月20日电(记者龚相娟)天津市发展改革委、市场监管委近日联合印发全面落实《中共中央国务院关于加快建设全国统一大市场的意见》工作方案,推出六方面举措并形成任务清单。

在强化市场基础制度规则统一方面,健全统一规范的涉产权纠纷案件执法司法体系,落实市场准入负面清单制度,编制出台天津市公共信用信息目录,建立健全以信用为基础的新

型监管机制。

在推进市场设施高标准联通方面,推动港口型国家物流枢纽和空港型国家物流枢纽建设,大力发展第三方物流,加快推进公共资源交易全流程电子化,加快推进大宗商品期货现货市场建设,鼓励金融机构为交易平台提供综合化金融服务。

在打造统一的要素和资源市场方面,推动天津技术交易平台建设成国家级知识产权交易平台。

发挥创投风投基金作用

青岛积极推动科技成果转化

本报电(赵雨晨、董强)山东省青岛市充分发挥创投风投基金作用,多措并举强化政策引导,搭建赋能平台,创新财金协同,助力实体经济高质量发展,打通成果转化“最后一公里”。

在解除创投风投机构不愿投科技成果转化项目的“痛点”方面,青岛市对投资实体经济项目的基金按投资额1%给予奖励,对投资青岛市种子期项目的基金按投资额10%给予奖励,鼓励创投风投机构加大对科技型项目支持力度。

在打通创投风投机构与科技成果

转化项目信息不对称的“堵点”方面,青岛市通过常态化开展创投风投赋能科技成果转化项目路演活动,邀请各类金融机构参与,同步升级改造青岛市政府引导基金项目库,实现资本与项目的高效对接。

在破解科技成果转化项目融资渠道不畅通的“难点”方面,青岛市组织创投风投赋能科技成果转化项目专场推介会,开展“创投贷”“路演贷”等活动,为青岛市政府引导基金参股基金已投或拟投的种子期、初创期项目提供流动资金支持。

“工业上楼”助推工业发展节节高

深圳从2023年开始助推企业“工业上楼”,将连续5年,每年建设2000万平方米高质量、低成本、定制化的厂房空间,打造生产生态“三生融合”型制造业园区。

2022年,深圳规模以上工业总产值突破4.5万亿元,其中规模以上工业增加值首次突破1万亿元大关。工业经济总量与产业空间需求成为一对矛盾。

深圳市工业和信息化局局长余锡斌说,深圳坚持工业立市之本,下定决心破题产业空间制约,坚持集中连片、集约节约,突出高端先进制造,规划建设总面积300平方公里左右的20个先进制造业园区,形成“启动区、拓展区、储备区”空间梯度体系,实施“工业上楼”厂房空间建设计划,全力保障工业发展空间。

“工业上楼”通常指多层厂房,也被称为“摩天工厂”“空

中厂房”,让深圳的城市产业空间,有望从“存量”变“增量”。

在深圳宝龙专精特新产业园,深圳市艾克瑞电气有限公司终于找到了“家”。艾克瑞电气从事高端放射影像医疗设备与车载医疗设备的研发、生产、销售,从创立至今,辗转多个工业园区。

这个产业园是深圳首个“专精特新”专业园区项目,以市场价的30%至50%分割销售给符合条件的优质企业。“优质产业空间价格合理,其高使用率留足了未来生产升级所需的空间。”深圳市艾克瑞电气有限公司总经理周建华说。

2023年是深圳实施“工业上楼”计划的第一年,一大批特色“工业上楼”项目面向深圳企业开放。

宝安新桥东先进制造业园区,是深圳首个平方公里级的“工改工”城市更新项目;南山

红花岭基地“折叠空间+多维产城”富有现代科技感;坪山新能源汽车产业园,是装配式高层产业空间和百米高层预应力空心楼盖板示范工程,也是集研发办公、轻型生产等功能于一体的新能源汽车技术创新中心。

截至目前,深圳共有72个“工业上楼”项目,用地面积854.8万平方米,平均容积率4.2,厂房面积2306.5万平方米。其中,共有50个项目在20大先进制造业园区范围内。同时,严控厂房租金,“工业上楼”优质厂房租金平均35元每月每平方米。

深圳市坪山区发改局局长黄莹说,除了大力整备连片产业用地,坪山区每年推出不低于200万平方米的高标准“工业上楼”项目,为创新型、制造型企业提供优质空间保障。

(新华社深圳2月20日电 记者印朋)

本报北京2月20日

电(记者徐佩玉)20日,由中国汽车工业协会与北京汽车博物馆联合打造的“中国新能源汽车展示体验基地”正式揭牌。

该基地坐落于北京汽车博物馆,集展览展示、科普教育、充电网络建设、新能源汽车试驾及购销体验等于一体,致力于让更多的新能源汽车品牌与消费者零距离接触,推广深化新能源汽车节能减排理念,促进国内新能源汽车的普及与推广。

同日,双方在京签署战略合作协议。中国汽车工业协会常务副会长兼秘书长杨焕烽表示,目前,中国汽车产业,在技术创新、品牌建设、产品体验、营销服务、全球化布局等方面取得了全方位的突破,尤其是中国新能源汽车产业已在多个领域形成竞争优势。在中国汽车产业迈向高质量发展新阶段的背景下,此次战略合作将在新能源汽车发展、品牌展示、行业会议、汽车文化各方面展开。

中国新能源汽车展示体验基地揭牌

重庆跨境人民币收付金额突破3000亿元

本报重庆2月20日电(记者王悦欣)日前,记者从中国人民银行重庆营业管理部获悉,去年,重庆市跨境人民币实际收付金额首次突破3000亿元,达到3260.2亿元,同比增长67.9%,跨境人民币业务助力重庆外贸取得明显成效。

去年,人民银行重庆营业管理部会同重庆市商务委、国家外汇管理局重庆外汇管理部印发《关于支持涉外企业提升汇率风险管理能力的通知》,引导企业在外贸进出口中积极采用人民币结算,规避汇率风险。

上海浦东推进营商环境综合示范区建设

本报上海2月20日电(记者谢卫群)今年1月出台的上海市营商环境6.0版行动方案,明确将浦东新区定位为营商环境综合示范区。近日,《浦东新区加强集成创新打造营商环境综合示范区行动方案》推出,将按照“1+1+10”体系全面系统推进,全力打造营商环境综合示范区。

第一个“1”,指落实一张任务分解表。浦东新区对照上海市营商环境6.0版行动方案的各项任务进行

了细化解,明确路线图、责任人、时间表,确保按照全市统一规范有的放矢、扎实落地。第二个“1”,指重点突破一批目标任务。推出《浦东新区打造营商环境综合示范区重点工作20条》,围绕优化营商环境准入、便利获取经营场所、便利获取金融服务、便利跨境贸易等方面重点推进。“10”指聚焦重点区域、重点领域,开展十大提升行动,系统集成推出一批营商环境特色举措。



连日以来,随着企业复工复产、农村春耕春种的展开,电网负荷持续保持高位运行。为此,南方电网贵州铜仁供电局及时加大对辖区电网设施的巡控力度,消除安全隐患,保障电网可靠运行。图为2月20日,在220千伏木黄变电站内,智能机器人和运维人员一起巡视检查变电站设备。

向志杰摄(人民视觉)



目前正值春耕备耕时节,江苏省张家港口岸边检、海事、海关等职能部门为春耕物资开辟“绿色通道”,实行高效快速验放。港口生产单位轮班作业,确保春耕化肥快速转运,及时送到田间地头,不误农时,助力春耕生产。图为在张家港港务集团有限公司码头,工人在转运春耕化肥。

施柏荣摄(人民视觉)