



潇湘竹石图

(宋)苏轼

## 斯文有传

——“邓拓捐赠”与“典藏活化”

邓锋

邓拓(1912—1966),原名邓子健,福建闽侯人,1930年加入中国共产党,曾任晋察冀日报社长、总编辑,人民日报社社长、总编辑。邓拓是无产阶级革命家,杰出的新闻工作者、政论家、历史学家、诗人和杂文家,著有《中国救荒史》《燕山夜话》等。

文化的传承与推广,或凝之于物,或赖之于人,在历史的演进中向前发展,究其根本,则在于文化精神的代代相承。这犹如画卷中不同时代的题跋唱和,围绕一个共同的文化意象展开着超越时空的对话;也诚如庄子所谓“指穷于为薪,火传也,不知其尽也”。只要精神不灭,文脉自当永存。

邓拓是老一辈无产阶级革命家,有着众多头衔和称号:新闻工作者、历史学家、诗人、杂文家,或许还应加上书法家、收藏家。因为其笃好书画,不仅操笔弄翰,在工作之余还注重研究和收藏积累古代书画。1964年,他写下“心爱斯文非爱宝,身为物主不为奴。人民艺术新天地,展望方来万里途。”的诗句,随后毅然将自己收藏的145件(套)古代绘画珍品捐赠给国家,由中国美术馆永久收藏。

于此,邓拓更像是传统的“文士”与“书生”,一方面具有“士者弘毅”的担当与忠贞,另一方面又保持着高迈独立的人文风骨。他的收藏是对中国文化艺术的自觉守护,捐赠则是化私为公的薪火相传,而接力的中国美术馆则在经典宝藏中将斯人斯物活化弘扬、传之久远。

### “史思”与“文心”

新中国成立之初的十余年间,古代书画零落散佚、流失严重,邓拓以其深沉的历史意识和敏锐的艺术感悟,投入到中国古代绘画的搜集、收藏、研究中,并准备构建一部以实物原作为主的“中国古代绘画史”。虽然,这部画史最终未能如愿完成,但从其收藏、捐赠作品的数量、特点、性质来看,完全如其诗句所言,体现出“史思”与“文心”合一的人文精神。

论其“史思”。邓拓早在25岁时就完成一部《中国救荒史》,于灾荒历史的探幽索隐中折射忧国忧民的济世之想。即使在战争年代,他也留心收集保护历史文物,如今陈列在中国国家博物馆的河北易县燕下都遗址出土文物(燕陶馆藏品部分)、山西阳高县古城村汉墓出土文物等都是由他收集保存下来的。为了研究中国资本主义萌芽,他先后收集了大量重要实物资料,如煤窑业的文书契约、土地买卖和租赁契约、车厂搬运合同等,后全部捐献给相关单位。上世纪50年代末,邓拓兼任中国历史博物馆(今中国国家博物馆)

建馆领导小组组长,与文博工作关联更为密切,与吴作人、周怀民、李苦禅、黄胄等书画家来往频繁,其收藏重心也转向书画,时常光顾荣宝斋,随着收藏的丰富,有了重写“绘画史”的设想。其捐赠作品,上迄两宋,下至晚清,基本囊括了画史中的重要流派和画家,初步构建起传承有序的风格谱系与历史脉络。苏轼、黄公望、吴镇、倪瓒、王蒙、沈周、文徵明、唐寅、仇英、董其昌、徐渭、朱耷、石涛、郑板桥、金农……这些绘画史名家构成了“元四家”“吴门画派”“扬州画派”等体现文人画发展演变的主要风格流派,体现出融诗书画印为一体的中国艺术的审美高度。在主要流派之外,邓拓还重视福建籍乡邦画家、绘画性较强的宫廷画家及佚名画作、明末清初的遗民画家、女性画家等,还有部分画史有载但面貌不彰的画家如周璠、施原等,足可见其作为史学家的视野与情怀。

言其“文心”,则莫过于对文人绘画的注重,并以自作诗词和撰文研究的方式进行赏鉴解读。其购藏传为苏轼《潇湘竹石图》的故事已广为知晓。对于苏轼这一文人画的首倡者,邓拓情有独钟,《怀苏东坡》诗云:“曾谒眉山苏氏祠,也曾阳羡诵题诗。常州京口寻遗迹,偃耳郊原抚庙碑……”;又把自己书房起名为“苏画庐”,刻印钤于画中;在得到苏东坡的一方砚台后,又将书房起名为“一砚山房”;处处体现出与苏东坡“以精神相感”的心灵对话。在赏鉴中,邓拓尤其注重人品与画格相印证、题材内容与文化寓意相关联,并以发展的眼光来看待。如他在《郑板桥和“板桥体”》一文写道:“我认为学习‘板桥体’的最重要之点,是要抓住‘板桥体’的灵魂。什么是‘板桥体’的灵魂呢?我以为它就是在一切方面都要做主人,不当奴才!”又如《鉴赏新罗山人作品的感受》,不仅考引华岳早年为徒工、为祠堂壁画等传说,而且详细阐述了其后来如何推陈出新、全面发展,并指出“现在在我们为了更好地接受古代绘画艺术的丰富遗产,继承中国画的优秀传统,应该学习运用历史唯物主义的观点和方法,从头做起,把研究和整理中国古画遗产的任务担当起来”。邓拓共作有30余首吟咏古今画家画作的诗词和数篇研究专文,如其著名的“燕山夜话”一般,在广征博引中考证研读,在诗画唱和中抒情感怀,也借文人精神陶铸自我心性。

### 修复与“活化”

1964年,邓拓的捐赠并没有仪式,也没有报道。然而,他的收藏已经与他的人文精神融为一体,成为以近现代美术收藏为主体的中国美术馆的古代基底与经典宝藏。近半个世纪后,2009年,中国美术馆启动邓拓捐赠古代绘画修复专项工作,历时3年,按照重点修复、局部修整、预防性保护分类,将捐赠作品全部进行了专业性的物质状况保护,不少无法卷展的作品重获生机。

此次修复专项工作,得到故宫博物院、南京博物院等文博机构的大力支持,最为令人感动的是中央美术学院修复专家冯鹏生,以近70岁之龄,承担了其中最为重要且最为残破的40余件(套)作品的大修重装。冯鹏生年轻时工作于荣宝斋,有机会得到邓拓的亲自教诲,鼓励其研究装潢史。修复邓拓捐赠古代绘画,既是冯鹏生对邓拓勉励的回应致敬,也是睹物思人的文缘接续。而且,这一修复专项推动了中国美术馆上马“艺术品保护与修复”专业业务,也就此推动了国家美术藏品修复中心的筹建。时至今日,这一业务工作已经成为中国美术馆保护国家美术收藏的重要力量。

2012年1月,“邓拓捐赠中国古代绘画珍品特展”在中国美术馆开幕,所有捐赠作品按照画史序列悉数展出,成为壬辰年春节为全国观众奉献的一场新年贺岁文化盛宴。此后,中国美术馆举办“典藏活化”系列展览,这些捐赠作品更成为“典藏活化”的常客,其中的精品力作先后10余次露面于各种展览,尤其是2020年“向捐赠者致敬”大展,“邓拓捐赠”成为其中一道靓丽的风景。

唐代诗人皇甫冉有诗云“清节迈多士,斯文传古风”。“士风”与“斯文”互动形成的艺术经典与精神感召恒久不衰。经典之所以能够成为经典,其中必然含有隽永的美、永恒的情、浩荡的气。值邓拓诞生110周年之际,中国美术馆今年再次遴选捐赠精品70余件(套),以“斯文传古风”为题,以更加深入的学术研究,以更有温度的展陈氛围,展示与传播“邓拓捐赠”,使斯人斯物中蕴含的斯文再次“活化”。

展览围绕苏东坡的“竹石”意象展开,以宋元明清10余件“竹石”绘画作品呈现这一题材的历史发展与象征意义,诗画相应,如东坡“肝肺槎牙生竹石”,写胸中郁勃,既有率真中的挺拔与坦荡,也有静默中的坚固与盘曲;如郑板桥画竹石或“千磨万击还坚劲”,或“疑是民间疾苦声”;“竹石”与自然感受、社会人文、个性气质等紧密相连,成为中国文人丰富而精微的审美意象。由这一题材展开,又分别以30余幅古代花鸟画佳作呈现“移生动质”中的“寓兴”与“写意”,以30余幅古代山水精品展现“澄怀观道”中的“卧游”与“畅神”。此外,展览还设置“展中展”的场景,首次展出由邓拓家属提供的珍贵照片、实物,营造其书斋雅趣,呈现其人文风骨;动态展示中国美术馆多年来对这批捐赠作品所做的保存、研究、推介等工作,构建无私捐赠与国家收藏之间于文脉赅续中的交流互动。

“斯文直待斯人出,千载名声与共传”。“邓拓捐赠”已经与中国美术馆“典藏活化”融为一体共同的精神力量。这股力量源自中国文化的历史深处、来自于深受中国文化熏染的传播者。在文化自信、自觉的今天,我们每一个人都应接过“斯文有传”的接力棒。

(作者系中国美术馆研究馆员)



农业实现机械化,农民朋友乐哈哈(农民画)  
于敦杰

“放下锄头,拿起画笔,画天、画地、画自己,描绘农民站起来的自豪、富起来的喜悦、好起来的向往。”山东高密农民画创作者于敦杰说,“生活在这片祥和的土地上,我深感幸福。”

如今,越来越多农民拿起画笔描绘丰富多彩的中国乡村生产生活。农民画串联起乡村的过去与现在,让观众在色彩浓烈、通俗易懂的画面中,感受乡村翻天覆地的变化和农民精神生活的富足。

于敦杰是高密市农民画协会主席、山东省农民书画美术研究会常务理事。他认为,高密农民画的一大特点就是线条粗犷流畅、色彩艳丽夸张、艺术形象天真可爱。这些特点在于敦杰的创作中也得到体现。他的作品《打场》描绘了几十年前乡村的劳作情景,呈现出远去的岁月;而《农业实现机械化,农民朋友乐哈哈》则表现了科技兴农的场景;机械化收割庄稼后,农民们只用在手机上动动手指,便能通过网络卖出粮油,乐得喜笑颜开。

对于很多农民画创作者来说,绘画是天生的兴趣和本能。于敦杰称自己“一天不画就难受,已经成了习惯”。在高密,还有很多这样的农民画创作者。高密市农民画协会副主席、山东省农民书画美术研究会理事赵明芹便是其中一位。赵明芹从20岁开始画农民画,白天下地干活,晚上回家画画,到现在已经十几年了。谈及画作《打场》,赵明芹称这是儿时的记忆,想以此展现过去的乡村生活图景;《乡曲悠悠》则描绘了农民富裕了,丰收的喜悦化为美妙的乡音,通过短视频的方式传遍四方。赵明芹表示,自己还将继续创作,画美丽乡村,画绿水青山。

在高密,农民画创作越发展越普及。一些画作还入选了国家级、省市级展览,受到广泛关注。艺术之花正在越来越多普通劳动者心中盛开。于敦杰介绍,高密市正将农民画引入校园,让更多学生领略乡土艺术的魅力。



乡曲悠悠(农民画)  
于恩骅、赵明芹

## 呈现20世纪花鸟画勃勃生机

本报记者 赖睿



门人半知己(印文) 齐白石

齐白石、于非闇、王雪涛是享誉20世纪中国画坛的花鸟画大师。三人有师徒之缘,又同为北京画院画家,但在艺术面貌上却各开新境:齐白石以“红花墨叶”的大写意成一代宗师;于非闇以同宋人比肩的工笔画再开新境;王雪涛以灵动逼真的小写意鹤立艺苑。

6月30日,由北京画院组织策划的“门人半知己——齐白石、于非闇、王雪涛花鸟画新境”特展在北京画院美术馆对外展出,汇聚北京画院所藏齐白石、于非闇、王雪涛的花鸟画作品70余件。

“门人半知己”是齐白石晚年自刻的一方常用印。拜入其门下的弟子,白石老人以艺术上的知己相待。王雪涛原名王庭钧,1923年同李苦禅一起拜齐白石为师,拜入门后,齐白石为其更名“雪涛”。1929年,于非闇正式拜师齐白石,向他求教山水、篆刻。艺路漫漫,门人知己相随,谱写出20世纪中国画坛

的一段段佳话。本次展览以花鸟画为切入点,从“溯师承”“法古人”“师造化”“言心迹”四个维度,将三位不同类型的花鸟画家作为一个整体进行研究。

齐白石、于非闇、王雪涛师徒三人皆强调对古人的临习。展览中的齐白石《追摹八大山人鸭图》是其75岁时所作。原因是他41岁时勾摹的《朱雪个小鸭图》忽然丢失,齐白石颇为惆怅,于是便取纸用心追摹。正是对古人佳作的不断临习与汲取,成为三人花鸟画自创一格的根基。

花鸟画不仅是自然景物的艺术再现,更是艺术家托物言志、表达个人情感与心迹的重要方式。齐白石晚年客居北京,时常怀念家乡风物,作品中常常流露出浓浓的思乡之情。如展览中的作品《柚》,齐白石便在画中题诗“家园未剩闲花地,橘柚葡萄四角多。安得赶山鞭在手,一家草木过黄河。”于非闇亲身经历新中国成立后翻天覆地的变化,将激昂的精神注入笔端,笔下的花鸟更趋于清新欢快、明亮雅健。王雪涛的花鸟体现着人民大众的审美趣味,追求生趣盎然的自然天真。

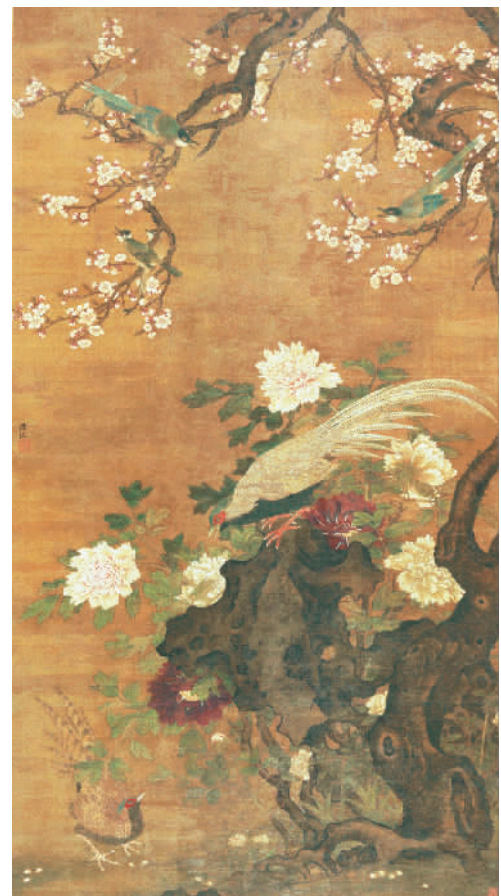
于非闇、王雪涛不仅是齐白石艺术上的知己,更继承了他艺术革新的理念。师徒三人分别选择大写意、工笔、小写意三种不同的艺术表现手法,在各自的时代开拓出花鸟画新境,也使得20世纪花鸟画呈现出百花齐放的勃勃生机。



红白芍药图 (清) 华品



山水册页 (清) 石涛



牡丹白鹤图 (明) 吕纪



兰竹图 (清) 郑燮

(作品选自“斯文传古风——邓拓捐赠古代绘画精品展”)