

红河点土成金

李亚 陶江



美丽的云南省有诸多瑰宝，其中不少大自然杰作都与土有关，一个是红河哈尼族彝族自治州的哈尼梯田，一个是在红河泸西，有一片被称为“大地的调色板”的红土地，还有一个是红河建水县的千年紫陶。土是万物之根本，如今，这种以“土”为代表的产品，正成为红河文旅产业发展的重要推动力之一。

生态奇观

世界文化遗产红河哈尼梯田，分布在哀牢山南部的元阳、红河、绿春、金平等县，初垦于隋唐。

红河哈尼梯田，是一套延续千余年的生态农耕系统：山顶的森林涵养水源形成涓涓细流，为山腰的村寨提供生活用水，又为村寨下方的梯田提供灌溉水源；之后，流水继续顺流而下，在低地河谷汇成河流，再通过蒸腾作用将水分搬运回森林。“森林—村寨—梯田—水系”四素同构，循环往复，生生不息，这是红河哈尼梯田的生态奇观。

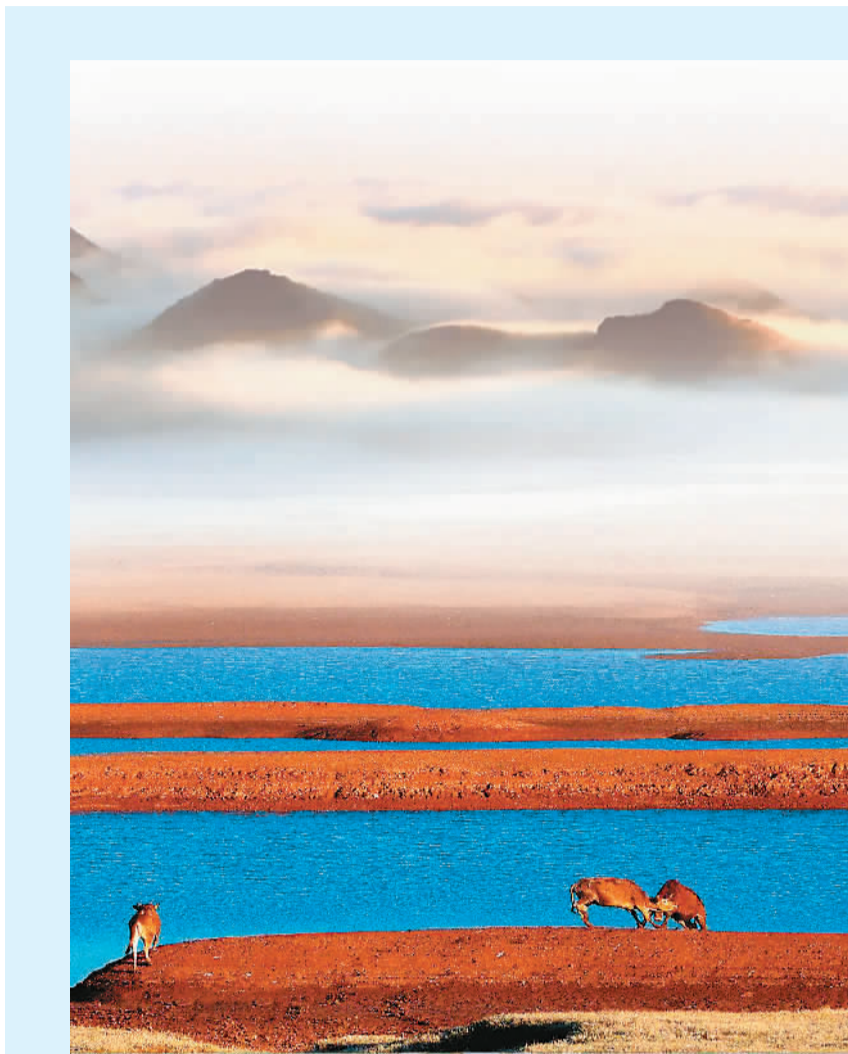
哈尼族有句老话叫“有林才有水，有水才有田，有田才有粮”，亲近自然的哈尼族，是崇拜“人与自然和谐共生”的民族，所以哈尼村寨一般建于半山腰上，寨后山头上有茂密的森林资源。

1300多年前，哈尼族祖先细心保护着茂密的森林。围绕森林涵养出的丰富水源，在森林之下搭建屋寨，又在村寨周边依山顺势挖田引水，开垦出宛如天梯的哈尼梯田。

他们修渠灌田，田渠以“木刻分水”制度，保持了梯田的用水公平和谐，而沿梯田而下的水，在河流中又形成水蒸气，进入大气变成降雨，随着人类开展活动，不仅没有破坏自然循环，反而帮助它变得更加良性。

在联合国《生物多样性公约》缔约方大会第十五次会议上，哈尼族姑娘与全球参会嘉宾分享了世界文化遗产红河哈尼梯田“人与自然”共生共享的经验，哈尼人在复杂多变的地形和独特的气候里，在15—75度之间的山坡上，穷尽心力开垦梯田、种植水稻，通过哈尼子孙的接棒“雕刻”，造就了红河哈尼梯田奇观，创造了“山有多高，水有多高，田有多高”的奇迹，生动证明了“绿水青山就是金山银山”。

如今，红河哈尼梯田从乡愁里找到了自己的“致富经”。诺玛阿美庄园位于哈尼梯田遗产区哈尼小镇内，游客在庄园的客房中就可观赏梯田、云海、蘑菇村庄等梯田景观，庄园推出的云端梯田晚宴也常常是一位难求。距离诺玛阿美庄园不远的阿者科村，梯田如绿毯般铺展，蘑菇屋掩映在满目青翠间。2018年以来，当地实施“阿者科计划”，通过利益分红机制与村落



红河泸西红土地。 云南省红河州泸西县委宣传部供图



云南省红河哈尼族彝族自治州元阳县新街镇爱春村，游客在梯田里游览。 张洪科摄（人民图片）

保护细则的绑定，村子实实在在有了改变：村民们真金白银的分红收入多了，潜移默化内生动力增加了，游客们的旅游体验提升了。阿者科村为乡村振兴、传统村落和梯田文化遗产保护，找到了一条可持续发展的旅游发展之路。

装点大地

蓝天、白云、红土地，青山、绿水、

金田园，行走在红河泸西的红土地上，心中油然而生对这片沃土的敬意与欢欣。

泸西县位于云南省东部、红河州北部，地处“四州市”“五县市”交汇处，是通达中原腹地和滇中城市群的重要枢纽。红河泸西的土壤类型主要为赤红壤、红壤、黄棕壤等，泸西也被称为“红高原”。

红土地宁静、恬淡，上面种植着薄脆多汁的高原梨、原生态的荞麦……在这块

土地上，红色越发浓烈，绿色更加生动，远远看去，在蓝天白云的映衬下蔚为壮观。风的抚触、太阳的暴晒、雨水的冲刷，让这片红土地长期处于温暖湿润的环境中，千百年来，当地农民在红土地上努力耕作，将红土地装点成了色彩绚丽的宝地。这里是摄影家的天堂，是文人墨客抒怀的圣地，它迷人的魅力在于巧夺天工的“大地艺术”之美。

在“红高原”泸西，土还催生了旅游经济。

位于泸西的城子古村背山面水，屹立于凤凰山上。山前碧水环绕、绿野铺陈，土黄色的建筑物在阳光照耀下发出光芒，这里正成为广受游客喜爱的“乡村旅游目的地”。

古村土掌房首尾相连，与山坡融为一体，不可分割。村子坡头屋后，风光旖旎，景色诱人。紧密相连的土掌房群落，形成“你家的房顶是我家的庭院”的建筑风格，被誉为民居建筑文化与建造技术发展史上的“活化石”。农民在屋顶忙碌着翻晒粮食，小孩聚在一起玩耍嬉戏，呈现出一幅恬静安逸的太平景象。

城子古村也是彝族繁衍生息的村子，悠久的农耕文化承载着深厚的乡愁，古村上演过土司首领的人生悲欢离合，是一个湮没的古府、一个尘封的古国。“一村一府一古都”是它固有的禀赋和突出的品牌，许多游客来此寻古探幽。

“陶”出匠心

在红河州建水县，以土为元素的产业正在大放光彩。

建水其地，山川信美，钟灵毓秀。陶出于土，在匠人手中经过摔打，经过搓捏，而后，在窑火煅烧里完美涅槃，由土成器。

紫陶始于宋代，成长于元明清时期。紫陶采建水近郊五彩山之红、黄、青、紫、白五色陶土，经制泥、拉坯、装饰、刻坯、填泥、精修、烧制和无釉磨光等八大工序制作而成。历经数代人传承和弘扬，紫陶烧制技艺集书法、绘画、雕刻、镶嵌、烧制、磨光等工艺于一身，形成了“阴刻阳填、残贴镶嵌、无釉磨光”的艺术特色。

如今的建水紫陶，百花盛开，百家争艳，传统与创新相结合，浮雕、浮刻、气烧相结合。

作为云南省第一批省级夜间文化和旅游消费集聚区之一，建水紫陶里街区紫陶大师云集，文化展演活动丰富。游客来这里，能享受一场视觉与味觉交融的盛宴。

舞台演艺、汉服巡游、古琴演奏等文化展演活动，再现国风盛宴，带给游客视觉冲击；汽锅鸡、曲江烤鸭、狮子糕、豆面汤圆、建水豆腐、米线等特色美食丰富多元，满足游客的舌尖欲望。

在建水很多地方，游客都可以参与拉坯体验，见证陶泥成形的过程。拉坯机飞速旋转的同时，湿润的陶泥在双手的抚摸下，温柔乖巧，顺从地随着双手一边旋转，一边慢慢升高、延展、合拢、弯曲，按照自己的想法拉成杯子、碟子、碗等各种造型，最后，还可画上自己喜欢的图案或写上有纪念意义的字。



安徽省宁国市云梯乡畲族村民在汤公山直播云海和杜鹃花。 李晓红摄

对于每一个热爱旅游的人来说，深处高山腹地、充满异域风情的民族村寨绝对是一种难以抗拒的诱惑。正是这种诱惑，使我们踏上前往安徽省宁国市云梯乡千秋畲族村的旅程。

我们到达的这天，正值小雨过后，美丽的汤公山上云雾缭绕，低洼处浓云似海。云烟流动中，姹紫嫣红的杜鹃花时隐时现，绽放出惊艳的景象。如同蛇行一般的公路四周，层层叠叠的梯田缓缓向高处绵延，疏朗的山核桃树透出嫩黄的新芽，在草色的烘染下，显得格外生机勃勃。

畲族村寨不大，但宁静而安详。房屋大都被茂密的花树遮掩，檐下挂满了金黄油亮的腊肉、红彤彤的辣椒串等物品。有几面墙上点缀着畲族人民生活相关的彩色绘画，村中间还竖立着一座巨大的凤凰雕像。村道上，三三两两的身着畲族服饰的男女行走着，他们时而交谈，时而嬉笑打闹。

我们一路跟随他们到了畲乡风情广场，这里正在举行山哈节。山哈节是畲族人最为隆重的传统节日，据说农历三月初三是畲族始祖盘瓠王的诞辰日，所以，每年这一天，山哈人（畲族人）都会洗沐沐浴，穿上节日盛装，汇集在一起欢歌跳舞，祭祀祈福，再做一桌丰盛的美食招待客人。

进入广场，首先跃入眼帘的是四根高大的图腾柱，柱上云带环绕，畲族四大姓氏——蓝、雷、盘、钟的字样异常醒目，画着畲族特有符号的彩旗迎风招展。祈福仪式庄重神秘，畲民们在长老的主持下，载歌载舞，表达着对国泰民安、风调雨顺的美好祝愿。祈福之后，鼓乐齐鸣，我们随着浩浩荡荡的迎亲队伍穿街走巷，见证了一场独具风味的畲族婚嫁之旅：起轿、抢路、进门礼、拜堂、闹新房，人们欢声笑语，场面热闹喧天。

整个山哈节紧凑而生动。无论是竹竿舞、赶野猪等畲族特色体育活动，还是打糍粑、做青蒿粿、乌米饭等畲族美食赛事，甚至是星空下的篝火晚会，都十分新奇有趣。特别是长桌宴，一道道色泽鲜亮、香味扑鼻的腌腊肉、跑山鸡、小溪鱼以及各色地方菜肴，在美丽的畲族姑娘的劝酒歌中流水般端上餐桌，大家品尝后无不赞不绝口。

梯田高耸云烟里，风情人家半山中。在畲乡期间，我们还游览了千秋关古战场遗址、大野洼、花溪谷、太子坑水库、将军关漂流等景点。可谓移步皆是美景，入耳尽有传说。作为位处天目山西北麓、安徽省唯一的一个畲族乡镇，它的确有辜负每一个到来者的期待。



湖南省郴州市嘉禾县村民在采摘栀子花上市。 黄春涛摄（人民图片）

夏光清浅 栀子花开

王 岚

入夏，阳台上的栀子花开了，丛丛翠绿间点缀着几朵素雅的白，微风一吹，送来暗香一缕。

忽然想起年轻时在南方上大学，那时我喜欢在学校周边小巷里穿梭。春末夏初的一天，我刚进巷口，就闻到一股不曾熟悉的香，寻香而去，原来是栀子花开了，那是我与我栀子花的第一次邂逅。

我们学校边上有个旧书摊，一对夫妇经营，女的常常在书摊一角摆上栀子花卖，有人买书，有人买花，对老顾客，女子总会随书赠送栀子花。梧桐树下，妙

龄女子发间别一两束栀子花，抱着几本书从身边悠悠而过，身影婀娜，步履芬芳，是那条街上最妙曼的风景。

栀子花的花语是“喜悦、永恒的爱，一生的守候。”在我眼中，栀子花始终是身着一袭素裙的书香女子，带着“思无邪”的美、无与伦比的香，淡雅脱俗，走进寻常巷陌，演绎不寻常的美。

如今，经历了世事沧桑，走过了岁月藩篱，我读出了栀子花不一样的美。再次置身栀子花香弥漫的小巷，想起那段时日，宛

如在清风里喝一杯绿茶，又如徜徉在水流潺潺花草盎然的峡谷，远离了喧嚣尘世，告别了浮华热闹，让人感受到一种深深的宁静。

随着年龄增长，越发喜欢起朴实的事物，比如竹编家具、原木桌椅、粗布坐垫，它们和阳台上的栀子花一样，折射着自然之物给生活带来的特殊质感。轻风抚过，花香淡淡，望着茶香缭绕的热气，我忽然明白，褪尽铅华，回归本真，守着清浅细碎的寻常时光，享受栀子花般素雅清淡却芬芳馥郁的日子，才是世间最安稳恬淡的幸福！



泸沽湖边一处正在建设的湖滨湿地。 新华社记者 陈欣波摄

高原翡翠泸沽湖

胡启涌

趁春光正好，我来到川滇交界处的泸沽湖，只想领略高原翡翠的湛蓝湖水，还有那令人心醉的旷古宁静。

连绵的群山如一个暖心的拥抱，将位于海拔3000多米高原上的泸沽湖紧紧搂怀中。大山担起湖水蓝得不够，将满山草木的翠绿义无反顾地倒影在湖中，让泸沽湖更加美丽。大山庇护着生活在这里的摩梭人，千百年来，他们与自然和谐共生。传袭千年的走婚习俗、悠扬动听的摩梭民歌、伸向山外的茶马古道，都是泸沽湖不变的诗与远方。

不远处的格姆女神山，精心呵护着这里的一切，它不允许泸沽湖的湛

蓝有一丝瑕疵。天蓝蓝水蓝蓝，在这蓝色的世界里，一片白云都是多余的。湖中有一座小岛，如一粒美人痣恰到好处地镶嵌在湖中。微风拂过，水波如鳞，小岛上林木依依。泸沽湖的秘密只有风知道，风吹过湖面如笛音袅袅，惹得湖水碧波阵阵，舒曼地铺陈开去。

湖边一排柳树正绿，丝丝如帘。湖水争着朝岸边涌来，调皮地吻了一下湖岸后转身退下。开满湖边的格桑花窥见了这场亲吻，在风中满脸绯红地侧过脸去。我们在一片浅水滩的牵引下，朝着一片白色的小花奔去，走

近后，只见白瓣黄蕊的花朵含情脉脉地开在湖面，星星点点，这是水生植物界的贵族波叶海菜花，泸沽湖是它在中国的主要生长地。当阳光洒在湖面上时，花儿就会冒出水面。太阳落山后，花儿就会自然闭合退回水中休眠。

趁着正午阳光正好，我顺山而上，路边树上各种颜色的经幡，在风中上下翻飞“哗哗”作响，如一首致敬泸沽湖的赞歌。站在高处往下看，泸沽湖波光粼粼，摩梭人划着猪槽船，在一阵歌声中迎面而来，湖面顿时开出一道白色的水路，呈扇形在船后铺陈开去。泸沽湖不喜欢自己的湛蓝受损，迅速用一道绿波补上，一块完整的翡翠又静静地安放在大山间。

黄昏的泸沽湖别有情趣，由于大山的遮挡，晚霞只能斜照到半个湖面，“半江瑟瑟半江红”的美景，巧妙映衬了泸沽湖静谧的傍晚。摩梭人是马帮的后代，他们披着暖暖的夕晖放马湖边，躺在草坪上小憩，暮色四合时，才骑上马儿优哉游哉地往家中赶去。阵阵铃声，让人想起消失的马帮和茶马古道上的身影。

刚回到住处，一场窸窸窣窣的小雨紧随而至。黄昏时的泸沽湖适合下一场雨，路灯折射下的湖面水花溅起，一朵接着一朵。没过多久雨下大了，满湖的水花像开得密密匝匝的波叶海菜花，让泸沽湖的雨夜更加生动迷人。雨停后，只剩下铺天盖地的寂静，夜色也把泸沽湖精心包裹起来。我笃定地相信，就在今晚，湛蓝的湖水会迫不及待来到我梦里，来回荡漾。



生态乡村美如画

进入5月，贵州省六盘水市六枝特区月亮河乡老虎大坪景色迷人，油菜花、白芷、香葱、地参、金丝菊等农作物和中药材生长繁茂，吸引着周边游客前来赏花观景。当地保护生态环境，发展清洁能源，老虎大坪光伏电站通过110千伏郎岱变电站并入南方电网，每年为电网提供9万千瓦时清洁能源。图为贵州省六枝特区月亮河乡老虎大坪风景如画。 夏保安 王飞摄