

宜昌博物馆

# 溯源峡江文明

# 体味巴风楚韵

本报记者 田豆豆



“楚季”铜甬钟

田豆豆摄

宜昌博物馆是一座集历史、自然、民俗、古建为一体的综合性博物馆，在湖北省乃至中部地区地市级博物馆中规模最大。宜昌博物馆主体建筑面积43001平方米，展陈面积12988平方米，现有各类藏品58727件(套)，其中珍贵文物1623套、2555件。

刻原件现藏于湖北省博物馆。因葛洲坝、三峡水利枢纽工程的兴建，工程所在地进行了抢救性考古挖掘，宜昌地区的新石器时代考古文化得以清晰完整地展示给世人。城背溪文化、大溪文化、屈家岭文化、石家河文化一脉相承，展示了早期峡江文明演化发展的全貌。

## 神秘文明从远古走来

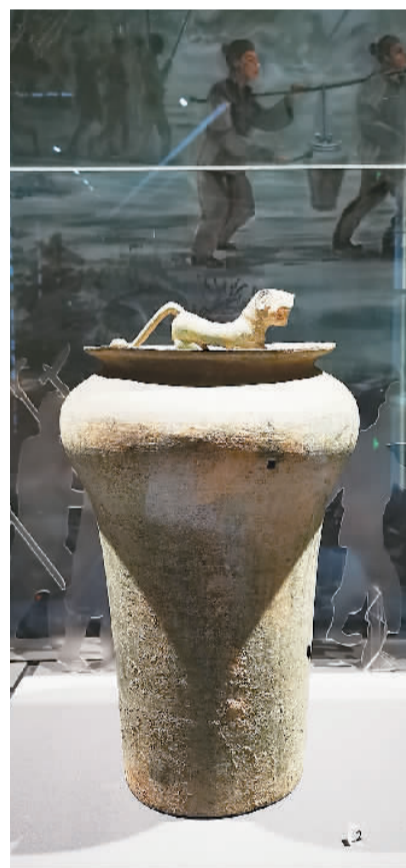
走进博物馆大厅，一幅顶天立地、气势恢宏的巨大浮雕闯入眼帘。两岸青山相对出，一湾碧水奔向前。山水之间，“峡尽天开”4个大字令人心潮澎湃。

长江是中华民族的母亲河。峡江文明从远古走来。这片土地的历史，通过博物馆的“开辟鸿蒙”“远古西陵”“巴楚夷陵”“千载峡州”等展览，从地质演化、恐龙时代，到旧石器时代、新石器时代……一一铺陈开来。

5.4亿年前后，地球在较短时间内出现一系列与现代动物形态基本相同的动物种类，被称为“寒武纪生命大爆发”。宜昌博物馆展出的林乔利虫化石，可以追溯到5.18亿年前的早寒武纪时期。清江是长江一级支流，近年来，科学家在宜昌长阳一带发现了大批“清江生物群”化石，它们与上世纪80年代发现的云南“澄江生物群”同处于动物门类爆发式起源演化的极盛时期。在4351件“清江生物群”化石标本中，已分类鉴定出109个属种，其中53%为此前从未有过记录的全新属种。

生命的演进如长江奔涌不息。在宜昌博物馆“物竞天择”展区，可以看到中华鲟、白鲟标本。中华鲟是物竞天择的奇迹，它们和恐龙生活在同一时期，在地球上存续了1.4亿年，是现存最古老的脊椎动物之一。中华鲟是一种大型洄游性鱼类，生于江河而长于海洋，从幼鲟游入大海到成年鲟返回长江繁育后代，最短也需要10年。由于工业发展带来的生态环境变化，中华鲟的数量急剧下降。1982年，中华鲟研究所成立，采取了全江禁捕、限制科研用鱼、实行中华鲟放流等一系列行之有效的中华鲟保护措施。近年来，中华鲟数量已开始回升。然而，令人扼腕的是，比中华鲟更早出现在地球上的白鲟，本世纪初已宣告灭绝。在宜昌博物馆，人们可以看见白鲟的仿真模型。白鲟的消亡警醒世人：保护长江，任重道远，人与自然应和谐共生。

人类的出现，远远晚于这些古老的生灵。大约19.5万年前，长阳智人出现在宜昌长阳。博物馆里一座绿藤缠绕的山洞中，展示着长阳人的牙齿化石和长阳人头部复原雕塑。从旧石器时代到新石器时代，越来越精良的石器展示着人类手工技艺的发展。而1米多高的“太阳人”石刻，则折射着人类越来越丰富多彩的精神生活。“太阳人”石刻1998年出土于宜昌市秭归县东门头城背溪文化遗址。石刻正面用简练的线条刻画人像，身体两侧刻画星辰，头顶为光芒闪耀的太阳。这是目前在中国境内发现的最早一件新石器时代的太阳图腾崇拜文物，为研究原始宗教、艺术、文化和社会性质提供了极为宝贵的资料。“太阳人”石



虎钮罍子

田豆豆摄

## 文化碰撞展独特风貌

宜昌是早期巴文化和楚文化的发祥地，两种文化在此交汇、碰撞。在“巴楚夷陵”“风情三峡”等展区，丰富的文物展示了此地别具一格的历史风貌。

发现了长阳香炉石文化遗址的清



春秋木质建鼓

## ◎解码二十四节气

谷雨：

# 雨生百谷 牡丹花开

萧放

谷雨，意为谷之喜雨，古语云：“雨生百谷”“清明要晴，谷雨要淋”。稻作农业对雨水的期待，犹如古时候读书人期盼功名，所以有“谷雨前后一场雨，胜似秀才中了举”之说。播种秧苗的时节，雨水被称为甘霖、时雨，谷雨节气由此得名。

谷雨是二十四节气的第六个节气，也是春季的最后一个节气，更是农时农事与物候结合最紧密的节气之一。交节气的时间在公历4月19日至21日之间，今年谷雨节气是4月20日。谷雨是暮春的节气，此时气温逐渐升高且稳定，所以有“清明断雪，谷雨断霜”的俗谚。谷雨之后，寒潮天气基本结束，大地温润。古代将谷雨分为三候：“一候萍始生，二候鸣鸠拂其羽，三候戴胜将于桑。”意思是谷雨时节，浮萍开始生长，鸠鸟鸣叫，戴胜鸟落在桑树枝头，一片生机勃勃的景象。

谷雨是春种的大忙时节。在长江流域稻作区，人们在布谷鸟“家家撒谷”的鸣叫提示下，将清明浸好的各种均匀地撒到平整如镜的育秧田里。传说布谷鸟是古蜀国望帝的化身。望帝是一位贤明的帝王，他关心农人和农事，死后依然如此。每年春天，他都化身布谷鸟(布谷鸟)提醒劝导百姓务农。在华北平原，人们进行冬小麦田间管理的同时，开始种瓜点豆。

江南此时正值蚕月。“谷雨亲蚕近”。从谷雨开始，家家采桑育蚕忙。蚕农人家有专门的蚕室，还有蚕娘负责春蚕饲养。她们对春蚕的看护十分用心。旧时养蚕没有相应的监测设备和技术，给蚕宝宝喂叶、取暖，都要以蚕娘的身体感受为标准：蚕娘饿了，便给蚕宝宝喂叶；蚕娘觉得天凉，蚕室内就生火取暖。江南蚕乡还有“关蚕门”的习俗，谷雨一到，家家户户大门紧闭，官员不下乡，亲友不往来，连做生意的也歇业。正如茅盾在《春蚕》中所说：“一个‘戒严令’也在无形中颁布了。”所有这一切都是为了娇嫩的蚕宝宝的安。蚕农精心守护着春蚕，形成江南蚕乡特有的谷雨习俗。

谷雨不仅是稻作农业的重要节气，也是从事海上捕捞业的渔民的“开洋节”。沿海渔民在谷雨到来时要举行祭海仪式，集体祭祀海神，唱戏助兴，宴饮欢呼。谷雨祭海之后，下海捕鱼的生产活动就启动了。

谷雨还是花事繁盛的时节。“谷雨三朝看牡丹”，谷雨节气有三番花信，即牡丹、茶靡与楝花。这三番花信后，从小寒开始的二十四番花信风告终。谷雨时节，牡丹盛开，牡丹因其国色天香，得到中国人的特别喜爱，被称为“谷雨花”。牡丹原本生长在中国黄河、长江流域等地，人工栽培牡丹大约在汉代已经开始。隋唐时期，牡丹作为园艺花卉进入城市生活并获得显著地位。隋唐帝王都酷爱花卉，隋炀帝在洛阳开辟西苑种花，其中就有易州进贡的多种花色的牡丹。唐代初年，虽有武则天贬斥牡丹的传说，但随着唐代国运昌盛，大气华贵的牡丹越来越受到喜爱。唐人刘禹锡诗云：“唯有牡丹真国色，花开时节动京城。”可见国人对牡丹的深挚情感。宋代时，牡丹走出皇家宫苑，进入寻常百姓家，在中国大面积种植。明清时期，谷雨看牡丹是城镇居民的风尚。《清嘉录》记载，当时无论是豪家名族之家还是文人雅士的庭院，不论是寺院道观还是会馆义局，“植之无间，即小小书斋，亦必栽种一二墩，以为玩赏”。牡丹花还传播至日本、韩国、意大利、法国等国家，香飘天下。



4月11日，在江苏省泰州市姜堰区溱潼镇夹河村村民刁亲民家的庭院内，一株牡丹花开得正艳。据84岁的刁亲民介绍，这株牡丹已有百年历史，每年谷雨前后开花。

顾继红摄(人民图片)

雨前茶是品茶人的珍爱。明代茶学研究者许次纾在《茶疏》中说：“清明谷雨，摘茶之候也。清明太早，立夏太迟，谷雨前后，其时适中。”如《桐庐竹枝词》所唱：“谷雨村摘嫩芽，纷纷香气出篱笆。”谷雨茶较之清明茶，质量更优，香味更浓，而且易于收藏。碧螺春是清代苏州的贡茶，据说产于吴县洞庭东山碧螺峰。康熙年间的一个谷雨时节，人们采茶于此，但采茶人茶筐已满，有人就将茶叶置于胸前衣襟之内，“茶得热气，异香忽发，采茶人争呼吓煞人香”。康熙南巡时，地方官以此茶进用，皇帝为其题名“碧螺春”。谷雨茶是养生茶，不仅有清心明目之功效，而且可用于化痰祛湿的茶疗。

谷雨之后，气温逐渐升高，害虫开始活跃。在北方地区，人们以谷雨日作为除蝎的重要时机。在山东、山西、陕西等地，人们于谷雨日在墙上贴禁蝎帖，帖子上有图有文，咒语曰：“谷雨日，谷雨晨，茶三盏酒三巡，逆蝎千里化为尘。”虽然只是一种巫术，但表达了人们趋利避害的意愿。

中国很早就发明了文字。有一种传说认为谷雨的起源与仓颉造字有关。上古时代，仓颉奉黄帝之命，创设了象形文字。人类的这一举动引发了巨大反应：“天雨粟，鬼夜哭。”也就是出现了天降粟谷、谷如雨下的奇观。后来人们就将这一天定为谷雨节，作为纪念仓颉的日子。至今陕西白水仓颉庙在谷雨节气仍要举行传统庙会，祭祀仓颉，感念他发明文字的伟大功绩。

谷雨是节气，也是体现农业文明的节日。谷雨时节，让我们在享受传统节气的欢愉中，迎接绚烂的夏天到来。(作者系北京师范大学教授)

长江三峡，举世瞩目。宜昌，古称“夷陵”，素有“三峡门户”“川鄂咽喉”之称。“峡尽天开朝日出，山平水阔大城浮。”郭沫若曾这样咏叹峡江风光及宜昌城景。如今的宜昌，是一座现代化的文明都市，若想探寻悠远的峡江文明、独特的巴楚文化，不妨到宜昌博物馆走一趟。



“太阳人”石刻(仿制件)

田豆豆摄