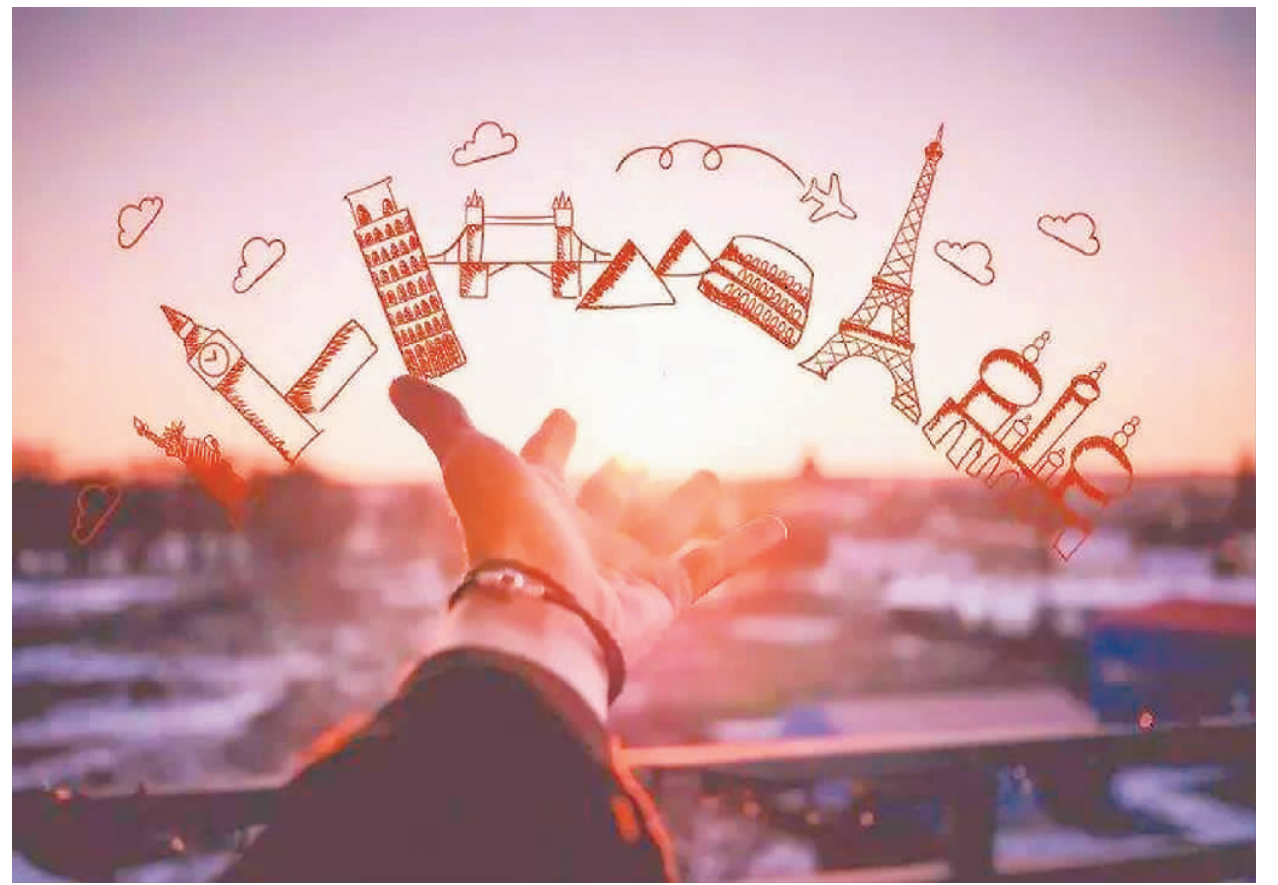


2021年即将画上句号，对负笈海外求学的中国学子来说，这一年，既有疫情之下的坚守，还有收获新知的释怀；对拟赴海外留学的中国学子来说，既有调整规划的无奈，还有追寻梦想坚持……回望来路，正是这些中国留学生和准留学生的每一步，绘成了中国出国留学领域这一年的整体图景。

# 出国留学这一年

本报记者 赵晓霞



## 留学市场正在回暖

2021年12月中旬，启德教育发布了《中国留学市场2021年盘点与2022年展望》报告。报告显示，最近留学市场正在回暖。

根据该报告，多个主流留学目的地正在有序向留学生重新打开大门。2021年5月，美国驻华大使馆恢复学生签证业务；2021年12月15日，完全接种澳大利亚治疗用品管理局（TGA）认可疫苗的签证持有人被允许入境澳大利亚，澳大利亚重新对留学生敞开国门。

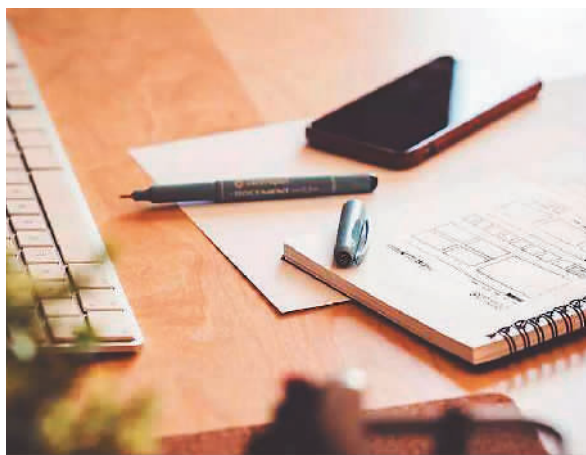
与此同时，随着新冠疫苗接种速度的加快，国外高校逐渐恢复线下教学的计划。2021年秋季开学，美国高校开放线下授课；英国高校全面恢复线下授课，部分高校第一学期课程仍可以线上进行；加拿大大部分高校恢复了线下教学；2021年冬季学期开始后，德国大部分高校主要采取线下授课的教学模式。

此外，多国的中国留学生人数仍占比较高。《英国学生签证统计报告》显示，从2020年9月至2021年9月，英国共发放了42.8万份担保学生签证，比上一年同期增长了143%，其中中国内地担保学生签证数量最多，约13.5万份；澳大利亚内政事务部数据显示，2021年上半年中国赴澳学生批签总数中，高等教育（20岁以上）新签人数的占比增长至74.8%；德国学术交流中心、德国高等教育与科学研究中心联合发布的《科学大都会2021》显示，2020年共有41353名中国留学生在德学习，占外国留学生总数的12.9%；法国高等教育署数据显示，2020年有近3万名中国学生在法国留学，2021年留法中国学生人数与2020年同期相比增长了22%。

## 多国联申成新趋势

受新冠肺炎疫情、各国签证政策、国际大环境等因素影响，为了提升留学申请成功率，应对疫情为留学规划带来的不确定性，不少中国学子开始选择同时申请多个国家的院校，多国联申成新的趋势。

相关留学机构的客户服务数据也印证了这种趋势，



其中有申请美国或澳大利亚高校理工科的学生联申了其它国家及地区的院校。值得一提的是，选择多国联申的中国学子中，联申英国占比较高，这也加剧了英国的名校申请竞争。

据英国大学招生服务中心《2021年英国本科申请数据》显示，中国内地学生的申请量达到28490个，比2020年同期（24430个）增加4060个，增长了16.6%。

根据启德教育发布的《2020英国留学报告》，“教育质量”与“学制较短”是中国学生选择留学英国的主要原因。此外，最近两年，越来越多的英国大学开始接受中国高考成绩直接申请本科大一，也是中国学子将留学目的国定为英国的原因之一。

相关专家也提醒，即将在2022年选择多国联申的中国学子，不是增加了不同国家的院校申请，申请成功率就会提升，而是需要同时考量不同国家院校的主要申请材料是否相近。比如主申请美国方向的学生，需要准备的学术上的申请材料是日常成绩单（反映GPA水平）、托福、AP等标准化考试成绩。而有了这些成绩，除了可以申请美国大学外，还同时满足了申请英国等英语国家的申请条件和要求，申请联申是可行的。

## 就近留学持续升温

受疫情影响，中国学子在选择留学目的地时，就近留学升温。《中国留学市场2021年盘点与2022年展望》报告显示，亚洲的几大留学目的地——新加坡、日本、韩国、中国香港等，成为中国内地学生留学的重要选择。据启德留学客户服务数据，2021年1月至7月，求学香港的咨询量相对2020年同期呈现大幅度上升，同比增长为126%。

另据日本学生支援机构（JASSO）数据和韩国教育开发院（KEDI）数据，中国内地留学生在国际学生中占比较高。

相关留学专家表示，全球新冠肺炎疫情的形势要求学生选择留学目的地时既要关注优质的教育资源，又要选择安全、防疫政策严格、疫情可控的地区留学，这样一来，新加坡等留学目的地便成为中国学生留学的选择。与此同时，参与学子敲定留学目的地选择的家长，对安全性看得比较重，也希望孩子选择就近、疫情防控较好的留学目的地。

以新加坡为例，相关数据显示，因申请人数增长，新加坡院校提高了入学门槛。比如，以往新加坡院校有些专业的申请达到专业的均分和雅思成绩要求即可，但现在有些专业增加了GRE之类的成绩要求。

除此之外，一些中国学子考虑到疫情影响，会将就近留学作为一个过渡选择，待全球疫情明朗，再重新选择。这些都助推了就近留学的升温。

## 留学安全警钟长鸣

美国当地时间2021年1月9日下午，芝加哥地区发生连环枪击案，就读于芝加哥大学的一名中国留学生

不幸遇难。同样在芝加哥，美国当地时间11月9日下午，芝加哥大学附近街区发生一起恶性持枪抢劫案，一名毕业于芝加哥大学的中国留学生不幸遇难。这些消息令人痛惜和震惊，也使得留学安全成为大家关注的焦点。

遭遇留学安全问题的不只是赴美中国留学生，2021年初，教育部发布2021年第1号留学预警——近期，澳大利亚多地连续发生我留学人员遭遇袭击的恶性事件，对我在澳留学人员的人身安全造成严重威胁。当前，全球新冠肺炎疫情形势依然十分严峻，国际旅行仍存在较大风险。教育部提醒广大留学人员，充分做好安全风险评估，谨慎选择赴澳或返澳学习；此后，多名中国公民在英国剑桥、谢菲尔德等地遇袭，受害人大多为在英留学人员。中国驻英国使馆提醒在英中国公民加强安全防范。

中国驻英国大使馆曾于今年9月11日在其官网上发布了“安全提示——英国开学季热点犯罪防范提醒”，综合了近年来英国开学季常见热点犯罪类型及英国高发案件情况，提醒留学生们注意几类犯罪类型，并提高自我防范和应对能力。

确实，因疫情导致的失业问题、社会对立加剧等都增加了中国留学生的安全风险。此外，在某些国家，既有的种族歧视问题未见缓解，种族关系进一步恶化，导致种族冲突发生，这都是留学人员需要面对的新的安全挑战。

同时值得关注的是，近年来，以中国驻外使领馆、国内公检法部门及 DHL 快递公司名义实施的电信诈骗从未间断，中国驻外使领馆多次发布提醒加强防范，但中国留学生遭遇电信诈骗并蒙受损失的案例还是时有发生。

相关留学安全专家表示，中国留学生一定要树立专业的安全意识，这其中有一个重要的公式——要在安全的时间、地点，分清安全的人，做安全的事。此外，不要轻信任何涉及个人财务的信息、要求转账或汇款的电话、短信及邮件等。如接到疑似诈骗的电话，建议不予理会或拉黑。

## 考试形式发生变化

12月18日，启德教育旗下留学考试备考平台——“启德考培在线”亮相，整理并更新输出了“留学预备能力课程”“留学标化考试课程”等课程体系。同时该平台也为意向留学生提供包括模考与练习系统、直播与录播课程等功能在内的备考平台。

其实，不只是启德，不少之前主要力量放在线下留学考试培训的机构受疫情影响，也在不断推出并更新线上课程。

和线上课程关联紧密的出国留学考试，也出现了线上、线下互为补充的情形。受疫情影响，托福、雅思等传统出国留学英语考试在中国的线下考场都曾暂时关闭。对有出国留学英语成绩需求的考生来说，居家线上考试成了新的选择。人工智能技术赋能的英语水平评估测试——多邻国英语测试报考人数在疫情期间迅速增长，便是例证。

在此背景下，家庭版托福iBT考试于今年10月12日开始对中国内地考生开放；预计明年春天，雅思考试所有考点口试形式都将采取视频通话，真人考官现场对话的口试形式将成为历史；PTE学术英语考试将AI智能评分引入到标准化英语测试领域，实现了全程机考和自动评分。

同时，为保证在线考试测试安全，提高考试信度，托福和雅思都采用了AI和人工监考同时启用的混合监考模式。

这些跟出国留学考试相关的变化，在未来会朝着怎样的方向发展，同样备受关注。



（本文配图均来自网络）

## 延伸阅读

### 北京第四个雅思机考考点 落户中国人民大学

本报电 日前，英国文化教育协会（雅思考试主办方）宣布，在中国人民大学增设北京第4个雅思机考考点。

新考点位于人大继续教育学院内，可提供雅思考试及用于英国签证及移民的雅思考试两种机考服务，拥有70个机考考位及8个视频口语考试房间，是目前华北地区规模最大的雅思机考考点。

据悉，目前，雅思考试可提供纸笔和机考两种考试模式，在考试内容、评分标准、难度等级、考试题型、考试安全设置等方面均完全一致，考生可在二者之间自由选择。

（薛梓）

# 山东：着力构建品牌强农“四个一”体系



胶州大白菜



昌邑宏天生姜批发市场



烟台苹果

近年来，山东省深入实施品牌强农战略，先后出台《关于加快推进农产品品牌建设的意见》《农产品品牌建设实施方案》等文件，着力构建打造一个国内外享有较高知名度和影响力的整体品牌形象、培育一批区域公用品牌和企业产品品牌、制定一个农产品知名品牌目录制度、建立一套实体店与网络店铺相结合的营销矩阵的“四个一”体系，探索形成农产品品牌建设的“山东样板”。

在品牌运营方面，山东省充分整合挖掘齐鲁深厚文化底蕴，结合现代农产品消费定位，设计并推出“齐鲁灵秀地品牌农产品”省级农产品整体品牌形象，建立起“省级整体品牌+区域公用品

牌+企业产品品牌”的品牌运营体系，形成山东全区域、全产业、全要素参与品牌塑造的合力。目前，“齐鲁灵秀地品牌农产品”省级农产品整体品牌已叫响全国；烟台苹果、金乡大蒜、章丘大葱等70个山东省知名农产品区域公用品牌，以及龙大牌低温肉制品、鲁花牌花生油等山东省知名农产品企业产品品牌家喻户晓。2020年，山东农产品出口额1257.4亿元，同比增长1.9%，占全省的9.6%，占全国农产品出口的23.9%，连续22年居全国首位。

数据来源：山东省农业农村厅