

奋斗百年路 启航新征程

交通事业驶入高质量发展快车道

本报记者 刘志强 陆娅楠 邱超奕

1909年10月,中国人自主设计建设的第一条铁路——京张铁路通车;2019年12月,全球首条时速350公里的智能高铁——京张高铁通车,开启世界智能高铁先河。习近平总书记作出重要指示指出,从自主设计修建零的突破到世界最先进水平,从时速35公里到350公里,京张线见证了中国铁路的发展,也见证了中国综合国力的飞跃。

跨越百年的京张线之变,成为我国交通事业历史巨变的一个缩影。经济要发展,交通须先行。百年来,在中国共产党的坚强领导下,亿万中国人民自立自强、艰苦奋斗,推动交通运输面貌发生了巨大变化,取得了显著成就!

持续建设,综合交通主骨架加快形成

乘飞机、搭高铁、坐轮船、自驾行……今年“五一”假期,全国铁路、公路、水路和民航共发送旅客2.67亿人次,日均5300多万人次。一个流动的中国,充满了繁荣发展的活力!

从过去交通闭塞、流动不畅,到如今现代综合交通运输体系加快形成,我国成为世界上运输最繁忙的国家,中国交通走过了一段不平凡的历史进程。特别是党的十八大以来,在以习近平总书记为核心的党中央坚强领导下,交通事业驶入高质量发展快车道,基础设施日新月异,综合交通网络规模和质量再上新台阶,覆盖广度和通达深度不断提升——

公路四通八达。到去年底,高速公路总里程增至16.1万公里,稳居世界第一。邮政和快递服务网络总长度(单程)达4085.9万公里,实现乡乡设所、村村通邮。

高铁疾驰神州。沪昆高铁蜿蜒崇山峻岭,哈大高铁驰骋东北大地,宁杭高铁穿梭江南水乡……党的十八大以来,我国高铁快速发展,到去年底运营总里程达3.8万公里,在“十三五”期间翻了近一番,位居世界第一。

港口星罗棋布。2017年12月,全球最大的单体全自动化码头——洋山港区四期码头开港;2018年5月,南京至长江出海口431公里的12.5米深水航道全线贯通……到2020年底,我国港口万吨级及以上泊位数量达2592个,位居全球首位。

航线纵横交错。成都天府国际机场、青岛胶东国际机场相继完工,重庆巫山、湖南湘西、河北邢台等数十座支线机场拔地而起……到2020年底,全国航线航线总里程达23.7万公里,颁证运输机场数量达241个。机场数量位居世界前列,空中航线越织越密。

重大交通工程举世瞩目。京张高铁、港珠澳大桥、北京大兴国际机场、西成高铁秦岭隧道群、洋山港集装箱码头、长江口深水航道治理……一项项重大工程纷纷完工,彰显出我国科技创新、交通基建的雄厚实力和领先水平。

“从‘瓶颈制约’到‘初步缓解’,再到‘基本适应’经济社会发展需求,我国交通运输与世界一流水平的差距快速缩

小,部分领域已实现超越,我国正由交通大国加快迈向交通强国。”交通运输部有关负责人表示。

完善路网,助力经济发展民生改善

交通运输,是国民经济的基础性、先导性、战略性产业和重要服务性行业。百年交通巨变,改写了神州大地的时空格局,为经济发展、民生改善铺就通途大道。——交通主动脉日益强健,为经济发展提供重要支撑。

5月11日上午,首趟西部陆海新通道宁夏班列在中卫市发车,载着2500吨货物向南驶去,行至广西北部湾后出海。一季度,西部陆海新通道沿线14个省份对东盟进出口增长30.5%,拉动我国对东盟进出口增长4.6个百分点。

夜以继日,铁路班列装运忙;吊机林立,港口码头作业忙;走街串巷,快递小哥收发忙……今日之中国,铁路、公路、水运、民航客货周转量,港口货物吞吐量,邮政快递业务量等指标位居世界第一或跻身世界前列。如今,横跨东西、纵贯南北的综合运输大通道已在神州大地基本贯通,有力支撑了发展大局。

——城乡路网加快覆盖,为不同区域打破发展瓶颈。

“自打村里通了硬化村组路,原先少见的外地商贩纷纷上门收购,猕猴桃的‘身价’立马不一样了。”四川广元市苍溪县云峰镇紫东村脱贫户杨军华感慨,“道路通,百姓富!”

老乡奔小康,基础在交通。党的十八大以来,我国加快建设“四好农村路”,大力推进交通扶贫。2012年至2019年,贫困地区新建旅游路、资源路、产业路约5.9万公里。2020年9月,我国提前实现具备条件的乡镇和建制村100%硬化路、100%通客车的“两通”目标。

——百姓出行更加便利,实现从“走得了”到“走得好”的转变。

高速公路覆盖99%城区人口超过20万人的城市和地级行政中心;高速铁路覆盖近95%的百万以上人口城市;民航机场覆盖全国92%的地级行政区;百万以上人口城市建成区公交站点500米覆盖率约100%……近年来,我国出行服务体系更加完善,客运结构持续优化。

基本公共服务覆盖更广,让出行更温暖。公路客运加快城乡一体化发展,让广大农村居民迎来“出门水泥路,抬脚上客车”的幸福生活。偏远地区开行的公益性“慢火车”,站站停、低票价,架起了山村与城市的桥梁,成为沿线群众的“公交车”“致富车”。

新技术新业态加快应用,让出行更“智慧”。坐火车,可享受网络购票在线选座、人脸识别进站秒过、手机预订特色餐食等便利服务;乘飞机,233个机场实现国内航班刷码登机、无纸化出行;城市内出行,公交、地铁、网约车、共享单车随意选择……互联网、物联网等新技术在交通出行领域加快应用,让出行越来越惬意。

蓝图绘就,交通强国前景可期

“十四五”开局之年,交通领域投资建设力度不减、捷报频传——

雄安新区,高速公路加速成网。5月29日,随着京雄高速河北段、荣乌高速新区对外骨干路网全面形成。京雄高速北京段正加快建设,北京六环以外路段预计年底通车。

西子湖畔,机场扩建有条不紊。作为2022年杭州亚运会重要配套项目,杭州萧山国际机场T4航站楼自今年5月转入室内装修阶段,预计年底基本完工。

青藏高原,川藏铁路紧张施工。去年底,雅安至林芝段开工;今年底,拉萨至林芝段预计将开通运营。

一个个项目高效推进,一项项规划接连发布,擂响了我国加快建设交通强国的战鼓——

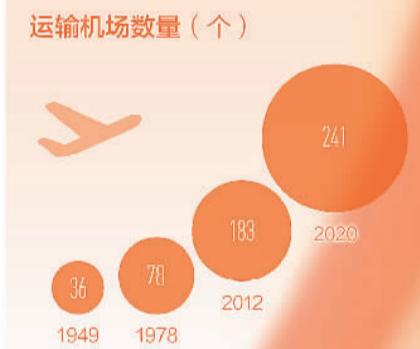
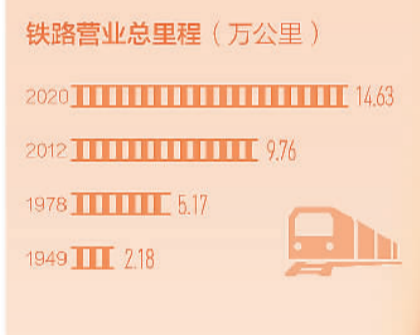
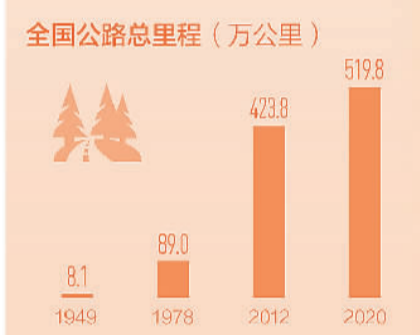
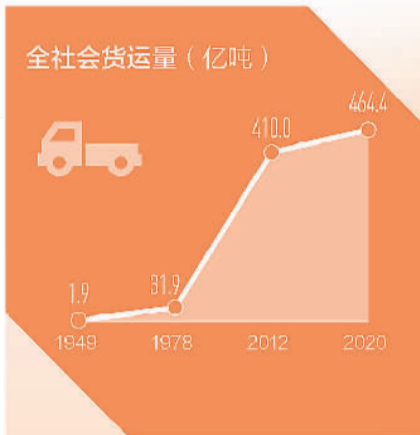
2019年,《交通强国建设纲要》印发,提出“到2035年,基本建成交通强国;到本世纪中叶,全面建成人民满意、保障有力、世界前列的交通强国”;

2021年3月,“十四五”规划纲要正式公布,要求“加快建设交通强国”,提出“建设现代化综合交通运输体系,推进各种运输方式一体化融合发展,提高网络效应和运营效率”。

一系列战略规划,勾勒出未来我国交通发展的壮阔蓝图——

到2035年,国家综合立体交通网实体线网总规模合计70万公里左右,我国将实现国际国内互联互通、全国主要城市立体畅达、县级节点有效覆盖,有力支撑“全国123出行交通圈”(都市区1小时通勤、城市群2小时通达、全国主要城市3小时覆盖)和“全球123快货物流圈”(国内1天送达、周边国家2天送达、全球主要城市3天送达)。

交通强国前景可期,光荣使命催人奋进。交通运输部有关负责人表示,2021年,将扎实推进京滨铁路、京秦高速等项目建设,深入推进长三角辐射全球的航空枢纽建设,完成长江干线武汉至安庆段6米水深航道建设并投入使用,加快建设综合立体交通网,力争为国家重大战略实施当好先行。



到2020年末

- 全国高铁营业里程达**3.8**万公里
- 全国高速公路里程达**16.1**万公里
- 全国港口万吨级及以上泊位**2592**个

均位居全球第一

交通很宏大。路网纵横交错,桥梁跨越天堑,缩短了神州大地的时空距离,加速了要素资源的流通周转,畅通了经济发展主动脉;航班起落,巨轮穿梭,商贾云集,让我们与“地球村”紧密联结……百年来,交通在我国经济社会发展大局中扮演着重要的先行官角色,为国民经济增长、区域协调发展、综合国力提升提供了有力支撑。

交通又很细微。公交地铁高效舒适,打车自驾日益便利,上班族不用再为日常通勤而过多烦恼;农村公路通乡达野,田间地头的蔬菜瓜果飘香,城市餐桌,农民兄弟的腰包越来越鼓;乘高铁、搭飞机成为家常便饭,明显提高出行效率、拓宽活动半径……百年来,交通悄然改变着每个人的衣食住行、思想观念乃至人生轨迹,持续提升着城乡居民的生活水平和幸福指数。

百年春华秋实,一路砥砺前行。在中国共产党的领导下,既宏大又细微的交通在神州大地迎来沧桑巨变,切实增强了人民群众的获得感、幸福感、安全感,为民族复兴大业作出了巨大贡献。这恰恰印证着:中国共产党人的初心和使命,就是为中国人民谋幸福,为中华民族谋复兴。

要致富,先修路。新中国成立之初,我国便将交通作为发展经济的首选,开始有计划地进行交通基础设施建设。改革开放后,又通过加强扶持、放开市场、创新机制等措施,推动交通事业实现跨越式发展。党的十八大以来,以习近平同志为核心的中共中央带领全党全国各族人民加快建设交通强国,一个覆盖海陆空、联通全世界的现代综合交通运输体系越来越完善健全,让发展的骨架更有力、血脉更畅通、动力更澎湃。

辉煌成就背后,凝聚着一代代中华儿女的接续奋斗。回首新中国成立初期,10万筑路大军在极为艰苦的条件下,历时5年建成川藏、青藏公路,在“人类生命禁区”创造了公路建设史上的奇迹。此后数十年,“两路”精神在神州大地赓续传承、发扬光大。逢山开路,遇水架桥,我国交通基础设施实现从“跟随”到“领跑”的转变,创造出一个又一个“不可能”。如今的我们,不仅拥有世界上规模最大的高速公路网、高速铁路网,还锻造出中国路、中国桥、中国港、中国高铁等一张张成色十足的“中国名片”。

立足新起点,奋进新征程。迈向交通强国,是中华民族的共同期待,需要亿万人民的共同努力。让我们在以习近平同志为核心的中共中央坚强领导下,埋头苦干、脚踏实地、锐意进取,推动交通事业高质量发展,为全面建设社会主义现代化国家提供坚强保障、奠定坚实基础。

砥砺初心使命 迈向交通强国

刘志强



图①:京张高铁上,“复兴号”列车驶经北京居庸关长城。

图②:乘务员和旅客在南航大兴—广州的首航航班上。

图③:福建平潭海峡公铁两用大桥。

本期统筹:陆娅楠 刘志强

责任编辑:聂传清 汪文正

版式设计:蔡华伟

数据来源:交通运输部

