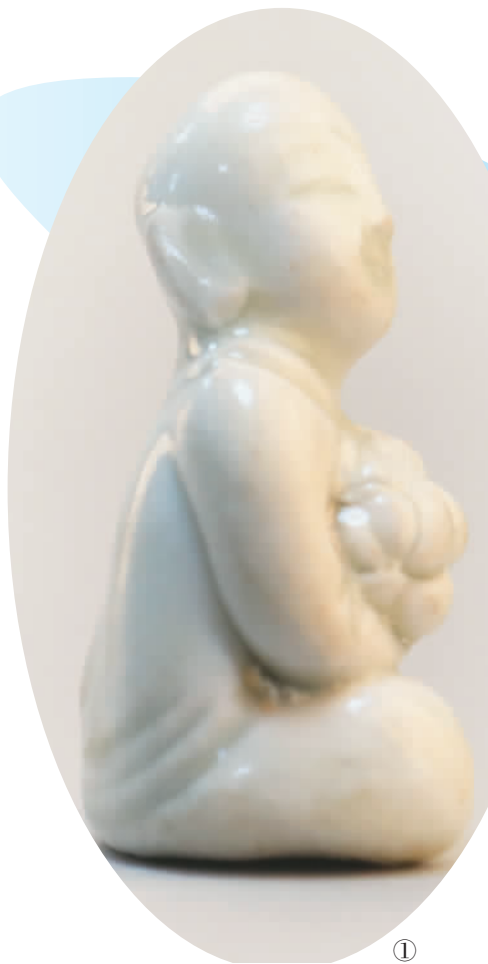




## 淮北市博物馆

# 再现大运河繁华盛景

韩俊杰 黄 顺



①



②



③

图①：北宋景德镇窑影青釉抱鞠童俑 冯树风摄  
图②：金代磁州窑白釉黑花罐 冯树风摄  
图③：隋唐大运河柳孜遗址复原 淮北市博物馆供图

大运河是闻名遐迩的世界文化遗产。作为中国古代大运河考古重大成果，柳孜隋唐大运河遗址的发掘，为确认通济渠的流经路线提供了有力证明。这个名列1999年“全国十大考古新发现”的遗址，位于安徽省淮北市濉溪县。淮北市地处苏鲁豫皖四省交界，古称相邑、相城，有着4000年建城史和丰富的文化遗存。近日，笔者来到淮北市博物馆（隋唐大运河博物馆），聆听这座古城历史变迁的故事，探寻隋唐大运河的繁华盛景。

### 勾勒相城古今

淮北地区历史文化悠久。早在7000多年前，先民们就在这块土地上繁衍生息，留下了早期文化遗存。4000年前，商汤十一世祖相土建城于相山南麓。春秋时期，相城为宋国别都。秦和西汉为郡治所在，东汉为沛国国都。隋唐时期，大运河通济渠流经濉溪柳孜镇。淮北市博物馆创建于1976年，馆名为郭沫若题写。2004年9月新馆开馆，占地面积40余亩，建筑面积1万余平方米。2009年，为推进大运河保护和申遗工作，淮北市博物馆加挂“隋唐大运河博物馆”馆名。远远看去，淮北市博物馆如一艘乘风破浪的航船。“这座建筑由中国工程院院士、东南大学教授齐康设计，将运河文化与淮北煤文化巧妙结合在一起。”淮北市博物馆馆长胡均介绍，建筑西部层层叠压的造型，寓意淮北深厚的历史文化积

淀，也象征着地下埋藏的丰富煤矿资源。淮北市博物馆馆藏文物1万余件，年代跨度从新石器时代早期的石山孜文化直至近现代，其中国家一级文物17件（套）。隋唐大运河柳孜遗址出土的文物，占到了馆藏文物的70%以上。展厅面积6000余平方米，包括古相遗址、汉画像石、运河遗韵、盛世流光、柳孜盛景等固定展厅和两个临时展厅。古相遗址以文物勾勒出淮北地区从新石器时代到汉代的史，汉画像石厅展示了独具特色的汉画像石精品，运河遗韵、盛世流光、柳孜盛景3个展厅皆以大运河为主题，通过文物展示、遗址复原、木雕、塑像、绘画等多种形式，再现了隋唐大运河的繁华盛景。

### 迷说运河繁荣

公元605年至610年，隋炀帝为加强对全国的统治，下令开凿贯通南北的大运河。运河北起涿郡（今北京），南至余杭（今杭州），全长2700公里，分为永济渠、通济渠、邗沟和江南河四段，连接海河、黄河、淮河、长江和钱塘江五大水系。运河的使用历经隋、唐、宋三代，史称隋唐大运河。淮北市濉溪县境内的柳孜遗址，位于通济渠中段。通济渠起于河南荥泽，至江苏盱眙入淮河，全长1300余里。在隋唐大运河的历史中，通济渠起到了“半天下之财富，并山泽之百货，悉由此路而进”的枢纽作用。运河遗韵展厅复原了柳孜遗址。散落的船

板、瓷器、铁釜和石碇，让人感觉仿佛回到了遗址发掘现场。

在1999年柳孜遗址的第一次考古发掘中，除了发现石构建筑物遗迹和大量瓷器等文物，还出土了8艘唐代沉船，这在考古史上是前所未有的。

展厅里陈列着一艘唐代货船，出土时船头缺损，只留下部分船身，连尾部拖舵总长12.6米。

“别小看这个像大扫把一样的尾舵，它在中国造船史上有着重要的研究价值。”胡均说，这种尾舵是原始手握舵到北宋时期垂直转向舵的过渡型舵，实物为首次发现，被古船研究专家称为“淮北舵”，在船舶操纵器发展史上具有里程碑地位。

展厅四周环绕着金黄色的木雕壁画，生动展现了隋唐运河开凿、巡游、漕运、码头的场景。这幅作品出自“木雕之乡”浙江东阳，长52米、高2.6米，分为6个板块，场面宏大、气势恢弘，刻画人物多达900人。

壁画第一板块展示了通济渠的流经路线。第二板块是运河开凿画面。第三板块刻画了隋炀帝沿运河南游盛景，其所乘龙舟犹如水上宫殿，随行船只数千艘，浩浩迤邐200余里。第四、第五、第六板块分别是漕运繁忙图、码头繁忙图、市井繁荣图。从画面中可以看到，运河上舳舻相继，码头边车马喧阗，沿岸街道纵横、店铺林立。“隋唐大运河的开凿，解决了粮食北运、军力输送等问题，大大促进了当时经济社会的发展。”胡均说。

### 汇聚名窑珍品

“咱大运河遗址发掘的宝贝还有哪些？”“多的是！你看看这尊北宋景德镇窑影青釉抱鞠童俑。”

在胡均指引下，走进盛世流光展厅，看到一尊小巧可爱的瓷俑。它表现了一个头圆体胖的孩童，双腿盘坐，双手环抱一只鞠球，头戴瓜皮帽，微向后仰，挺鼻，长耳，细长眉眼，小嘴带笑。瓷俑呈淡豆青色，青中透白，白里透青，恰如唐代诗人杜甫《丽人行》中的名句“肌理细腻骨肉匀”。

“瓷俑抱的这只球，能够看到3个正面、2个侧面，与宋代十二片皮砌成鞠壳的记载非常相似。这种形象的瓷器出现，说明宋代时蹴鞠运动很普及。”胡均说。

大运河使商品流通、技术交流更加便捷，极大地刺激了古代制瓷业的发展。柳孜遗址出土了大量瓷器，涵盖国内几十座著名窑场的产品。盛世流光厅展示了这批瓷器中的精品，它们纵跨隋唐宋金，横跨东西南北，代表了中国古代瓷器生产的较高水平，体现了大运河开放包容、网络四方的功能。

唐虢县窑三彩狮子抱柱、越窑青釉执壶、邢窑白釉碗、寿州窑黄釉缸、宋景德镇窑青白釉瓜棱花插、吉州窑绿釉刻花枕、建窑兔毫盏……各式各样的瓷器流光溢彩，令人目不暇接。

在一件金代磁州窑白釉黑花罐前，笔者驻足欣赏。罐身白釉地上以黑彩绘花草纹，草叶波卷缠绵，线条清瘦，构图疏密有致，给人以特别的美感。

胡均说，唐代开始在陶瓷上装饰花鸟虫鱼纹样，到宋代随着花鸟画的发展，这类纹样变得十分流行，体现了人们对大自然的热爱和生活情趣。

### 饱览汉画像石

“汉画像石是我馆的特色馆藏之一。”胡均告诉笔者，淮北出土的汉代画像石数量众多，内容丰富，基本涉及了国内汉代画像石的所有类型，如石棺墓画像石、石墓画像石、石祠画像石、石阙画像石，题材包括神话传说、历史典故、社会生活、宗教信仰等，具有重要的历史、艺术和科学价值。部分画像石采用立体透雕雕刻技法，展现出独特的艺术风貌。

此前，通过线上展示的《石之韵——淮北市博物馆馆藏汉画像石拓片展》，笔者已经初步领略了汉画像石的风采。而当真正走进展厅，还是被这些雕刻精美、气势雄壮的画像石所震撼。

东汉西王母、蹶张、青龙抱鼓石画像石是一件难得的精品。画像分为正面上部立面、下部弧面和侧面三部分。正面上部立面雕刻着一名蹶张武士，下部弧面雕刻有一只身生双翼的白虎。侧面有上、中、下三层，上层刻有西王母端坐于昆仑之墟的天柱上，侍童、九尾狐以及建木环列四周，这是汉代人向往的神仙世界。中层为狩猎图，右一人纵马张弓追逐一只狂奔的鹿，左一人持竿待捕。下层是车马出行图，右一辆飞驰的马车，舆上竖车盖，驭者和主人坐在车上，车前一导骑，左一小吏持笏相迎。“画像石上的内容，既是对当时社会生活的生动写照，又是对墓主人死后升天的向往和追求，反映了汉代人的生死观和精神世界。”胡均说。

洪山汉代画像石祠引起了笔者的注意。石祠由前后盖顶石、左右两块抱鼓石形壁石、后龛左右侧壁石、后壁石以及两块基石组成，是一种新的汉代祠堂建筑形制，这在全国为首次发现，是独具地域特色的文化瑰宝。

作为爱国主义教育基地、社科知识普及教育基地，近年来，淮北市博物馆开展了“我们的节日”文化主题活动、非遗技艺体验、“送展进基层”“文物知识进校园”系列活动，每年接待观众30多万人次，影响力越来越大。



黄帝陵雀门夕照

黄陵县宣传部供图

“黄帝崩，葬桥山。”这是司马迁在《史记》中的记载。桥山位于陕西省黄陵县城北。黄帝陵、轩辕庙，都在桥山之上。

踏着春风，在渭北高原一路向北，出西安170公里，便来到了中华民族人文始祖轩辕黄帝的陵寝所在地。

上古时代，黄帝率领先民辛勤劳作，奋迹神州，奠华夏之根基，开文明之先河。黄帝陵是中华文明的精神标识，也是海内外炎黄子孙寻根祭祖的圣地。

### 古柏掩映千年遗迹

桥山东麓的轩辕庙，始建于汉代。庙前区最南端是龙祖广场，地面由5000多块天然卵石铺砌而成，寓意黄帝带领先民开创中华五千年文明。沿中轴线前行，过龙湖上的轩辕桥，登上95级台阶的龙尾道，来到轩辕庙山门。仿汉代风格的花岗岩建筑庄重古朴，气宇轩昂。

进入轩辕庙，首先映入眼帘的是一株高大苍郁的古柏，传说为黄帝手植。树高19.3米，下围11米，饱经沧桑依然虬劲挺拔。

轩辕庙碑亭西北角有一块“黄帝脚印石”。脚印长62厘米，深2厘米，据鉴定为汉代文物，距今有2000多年历史。脚印石寄托了后人对黄帝辛勤创业和不朽功绩的敬仰，体现了中华民族“踏石留印”的精神。

祭祀大院包括祭祀广场、三出阙、轩辕殿、角楼等建筑，每年清明公祭黄帝典礼就在祭祀广场举行。轩辕殿中央是巨型石刻黄帝像，令人生生崇敬。

沿着谒陵路，登谒陵神道，进入黄帝陵园。陵园左侧为汉武帝时期修建的祭台，称“汉武仙台”。穿过根星门，便能看到黄帝陵家的祭亭，亭中央石碑上有郭沫若题写的“黄帝陵”三个大字。陵冢高3.6米，周长48米，保持着原始古朴的风貌。祭谒者逆时针绕陵一周，表达追思怀古、缅怀祖德之意。

在陵冢正北方向的盘龙岗上，左右两侧分别耸立着一株奇柏，树身几无叶片，树干盘旋而上，形似兽角，因其位置恰在陵冢背后两侧，故被称作“龙角柏”。它们在盘龙岗上见证了世代华夏子孙对黄帝的一脉尊崇，也见证了中华文明绵延不绝的发展历程。

登高远望，桥山苍翠起伏，古柏茂密葱郁。讲解员龙飞告诉记者，黄帝陵景区生长着10万余株树木，其中千年以上的古柏3万余株，是目前发现的世界上人工栽植最早、面积最大、保护最完整的古柏林，也是黄帝陵最珍贵的自然景观和历史景观。

### 华夏儿女万里寻根

“走遍天涯路，不忘中国根，寻根在黄陵，黄陵盼你归。”千百年来，不远万里前来拜谒黄帝陵者络绎不绝。

据《竹书纪年》记载，从黄帝逝世时起，华夏民族就开始了祭祀黄帝活动。《史记》中也记载了汉武帝刘彻亲率18万大军征朔方还，祭黄帝于桥山，修祈仙台，挂挂甲柏。

“从汉武帝在黄陵祭黄帝开始，到现在已有2000多年。祭祀黄帝、拜谒先祖，是有着悠久历史和深厚底蕴的文化传统，我们还要继续传承下去。”西北大学中国思想文化研究所教授张茂泽说。

轩辕庙内现存祭祀保护碑刻124通，其中祭文碑刻46通，均为御制祝文，即皇帝亲自颁发的祭文，代表了庄严的国家级祭祀。

1980年以来，形成了清明公祭黄帝制度，在黄帝陵举行的清明公祭典礼，由党和国家领导人、海内外炎黄子孙代表等上万人参加。1988年恢复了重阳祭黄帝，来自天南海北的中华儿女与当地百姓齐聚桥山，登高祭祖，祈福人间。

### 民族精神代代相传

“黄帝是华夏民族开启文明时代的象征，也是中华儿女相互认同的文化标志。只要凭借炎黄子孙这个亲切的称谓，就可以找到自己的同胞，筑成坚不可摧的民族团结的长城。”陕西省轩辕黄帝研究会副会长、黄陵县祭陵办主任苏峰说，黄帝陵具有强大的感召力、凝聚力和向心力，是海内外华人寻根、铸魂、筑梦、聚心的民族圣地。“来到这里，一种强烈的民族自豪感油然而生。纪念黄帝、拜谒祖陵，就是要感受源远流长的中华优秀传统文化，继承和发扬开拓进取的民族精神。”一名游客说。

2016年9月，由黄帝陵林业技术人员采集、陕西省林业部门筛选的7383颗具备出芽繁殖条件的“黄帝手植柏”种子，搭乘“天宫二号”空间实验室进入太空。“‘黄帝手植柏’种子遨游太空，彰显了中华民族生生不息的强大生命力，对于弘扬民族文化、提升民族自豪感、增强海内外中华儿女的凝聚力具有重要意义。”陕西省委黄帝陵文化园区工作委员会副书记、黄帝陵管理局局长张会明说。

桥山苍苍，沮水泱泱。参天古柏历经千年风雨，护佑着庄严幽静的黄帝陵，继续见证沧桑巨变，时代发展。今人满怀虔诚来到这里，追寻祖先筚路蓝缕的足迹，感悟深植于民族血脉中的自强不息精神，为谱写新时代的美好画卷积聚蓬勃力量。

## 华夏子孙同尊共崇的黄帝陵

本报记者 龚仕建