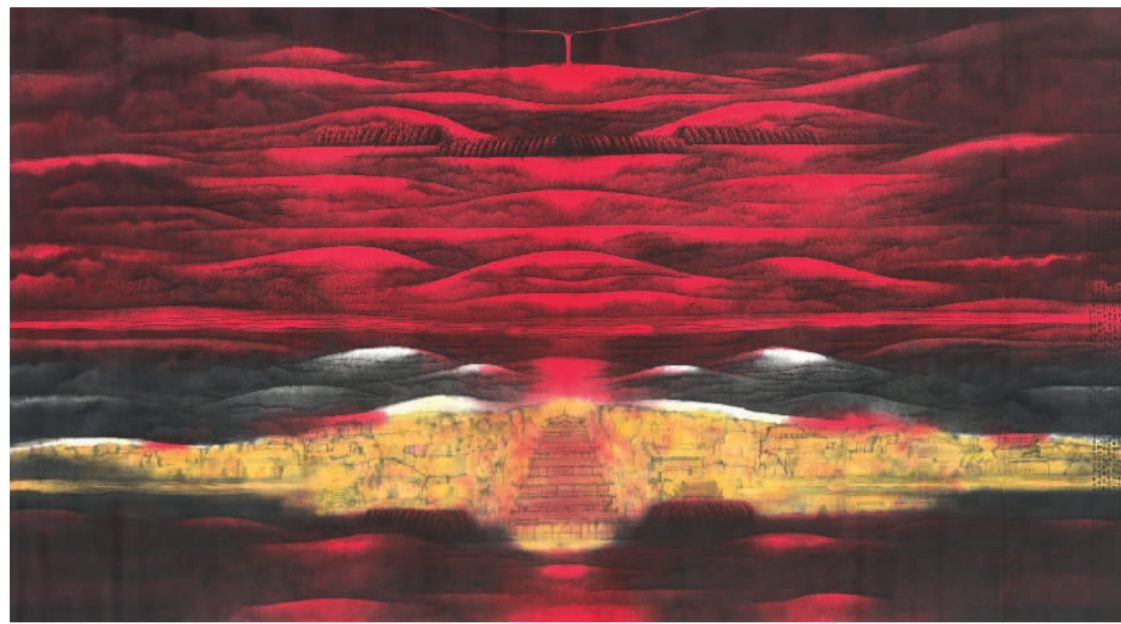




图①



图②

图绘丝路风貌

本报记者 赖睿



图⑥

日前，由文化和旅游部主办、中国国家画院承办的“一带一路”国际美术工程作品展在中国美术馆举行。这是今年新冠肺炎疫情发生以来，中国美术馆迎来的首个实体新展。本次展览是“一带一路”国际美术工程创作成果的集中展示，以近200件作品的规模，展现了188位国内外艺术家眼中“一带一路”的古今风貌和历史文化内涵，涵盖中国画、油画、版画、雕塑、综合材料等多种类型。

展览作品题材广泛、内容丰富。“一带一路”沿线生动多彩的地域风貌、人文风情为艺术家们提供了丰厚的创作源泉。在展出的《恒河》《永远的敦煌》《文成公主入藏图》《汉武帝经略边疆使丝绸之路》《圆明幻境》《中国援非医疗队》《大唐玄奘法师》等美术作品中，既有波澜壮阔的丝路历史，也有中外交流史中的典型人物形象，还有“一带一路”国家的今日面貌。无论是壮观恢弘的全景式描绘，还是细致入微的近景特写，都彰显出鲜明的主题，从不同角度挖掘和阐释了“一带一路”倡议深厚的历史文化内涵，同时也展现出当代美术创作的蓬勃态势，对于推动中国当代美术创作的繁荣发展、促进“一带一路”国家之间的艺术交流互鉴，具有积极意义。

据悉，“一带一路”国际美术工程发动了众多国内外优秀艺术家积极参与，通过美术创作和交流对话，打造美术领域的合作共赢之路。

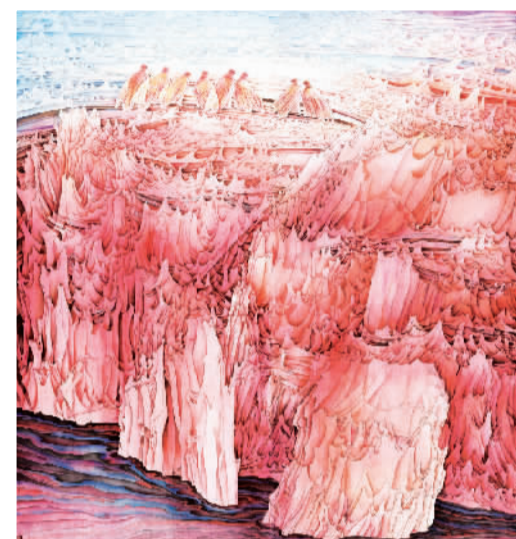
雅丹地貌是一种典型的风蚀性地貌，与南方的湿润不同，它呈现出一种浑厚苍茫的气象。新疆罗布泊地区的雅丹地貌尤为特别。在艺术家乔宜男看来，这种地貌最能体现他对丝绸之路开拓精神的认识。为此，他先后两次前往新疆采风，在火焰山等地寻找灵感。从日出到日落，他常常会对着一片雅丹地貌整日地写生，只为寻找最美的那一刻。最终，乔宜男的中国画《丝路夕照》，呈现了夕阳西下的雅丹地貌，画面中的巨石上，傲立着一排雄鹰。“夕阳照射下，是雅丹地貌最震撼人心的时刻，有一种雄壮之美。”乔宜男告诉记者，雅丹地貌原本是荒野上的一种地形，在古代“丝绸之路”开辟以前，人们并不曾涉足过。在这样的地形上踏出一条连接东西方文明的道路，最能体现人在大自然中的开拓精神。这正是他希望作品能够传达的意蕴内涵。

现他对丝绸之路开拓精神的认识。为此，他先后两次前往新疆采风，在火焰山等地寻找灵感。从日出到日落，他常常会对着一片雅丹地貌整日地写生，只为寻找最美的那一刻。最终，乔宜男的中国画《丝路夕照》，呈现了夕阳西下的雅丹地貌，画面中的巨石上，傲立着一排雄鹰。“夕阳照射下，是雅丹地貌最震撼人心的时刻，有一种雄壮之美。”乔宜男告诉记者，雅丹地貌原本是荒野上的一种地形，在古代“丝绸之路”开辟以前，人们并不曾涉足过。在这样的地形上踏出一条连接东西方文明的道路，最能体现人在大自然中的开拓精神。这正是他希望作品能够传达的意蕴内涵。

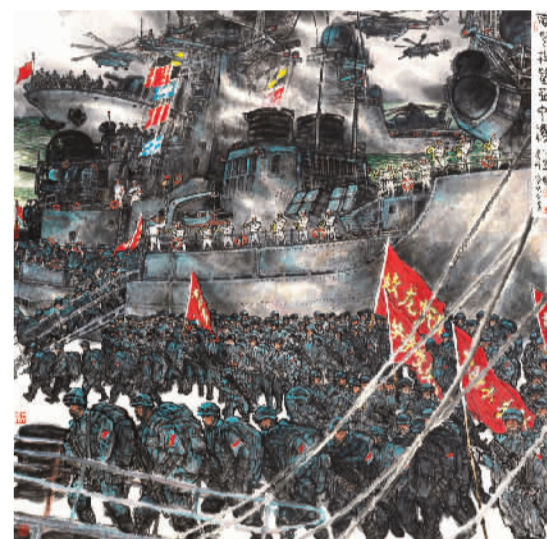
在中国画《巴格达之梦》中，远古传说中的巴别塔与7、8世纪的巴格达城同时出现，分布在画面的上下部分，构图巧妙特别。“虽然今天的伊拉克巴格达是个战后城市，但在7、8世纪的时候，它曾被称为‘和平之城’；远古的巴别塔，也是这座城市曾经的辉煌。因此，我就想以‘梦’为纽带，把不同时空的‘和平之城’和巴别塔放在一起，表达了现在的巴格达人民对于和平、对于曾经的辉煌和梦想的向往。”艺术家王平告诉记者，他查阅了大量的传说、文献资料，试图还原两个时空的建筑。同时，王平也从传统的中国画创作方法中汲取经验。他翻阅《聊斋》《西厢记》等绘图本，找寻其对“梦”的表现方式。最终，王平选择了鸟瞰的视觉，采用中国画的写意手法，让超时空的大体建筑同置于一个画面。

据悉，自2014年以来，中国国家画院组织艺术家进行“一带一路”采风写生活动10余次，还有许多画家单独或结伴进行采风写生，包括沙漠丝路、草原丝路、南方丝路、海上丝路，足迹遍布陕西、甘肃、青海、宁夏、四川、新疆、西藏、福建、广东、广西、贵州、内蒙古、云南等地，还前往伊朗、希腊、意大利、匈牙利、奥地利、克罗地亚、捷克、瑞士、列支敦士登、罗马尼亚、埃及、毛里求斯、斯里兰卡、印度、马来西亚、印度尼西亚、土耳其、乌兹别克斯坦、俄罗斯、法国、荷兰、英国、老挝、柬埔寨、越南等国家和地区，获得了大量的一手写生素材和创作资料。此后，中国国家画院还组织了10余次采风团汇看、创作指导，为推进工程顺利实施提供了充分保障。

“一带一路”国际美术工程旨在贯彻落实“一带一路”倡议精神，以美术作品为载体，展示和平合作、开放包容、互学互鉴、互利共赢为核心的丝路精神，促进“一带一路”国家文化交流互鉴和民心相通。



图③



图④



图⑤

图片说明

- 图①：汉武帝经略边疆使丝绸之路（中国画） 冯远
- 图②：永远的敦煌（中国画） 卢禹舜
- 图③：丝路夕照（中国画） 乔宜男
- 图④：风云在望亚丁湾（中国画） 李宝林 吴建康
- 图⑤：中国援非医疗队（油画） 陈宜明 郭健彦
- 图⑥：来自世界的微笑（雕塑） 杨学军 李雄

380件叶浅予速写作品在京展出

本报记者 赖睿

叶浅予是中国著名漫画家、国画家、美术教育家。他毕生从事速写艺术，本不离身、手不停笔。自上世纪30年代到90年代，速写伴随了叶浅予艺术生涯始终，留下了大量速写作品。日前，“自强不息——叶浅予自选速写作品研究展”在中国国家画院美术馆举行。观众可走近展厅，感受叶浅予自强不息的艺术精神。



渔家乐（中国画） 叶浅予

叶浅予曾任中国国家画院前身——中国画研究院副院长，对画院的发展和建设做出重要贡献。他将其一生的重要创作和收藏都化为私公，分别捐赠国家相关机构和家乡。其中，叶浅予捐赠给中国国家画院的作品，尤其是速写作品最成体系，盖由叶浅予亲自精心选出，并按年代先后和题材分类整理，基本涵盖了其艺术创作的完整时间跨度和全部题材类型。这也是展览以“自选”为题的原因。

本次展览作品系捐赠后首次展出，展品从叶浅予自选的700余件速写作品中遴选出380件作品，以“各地采风”“戏曲人物”“舞蹈形象”“体育运动”“动物世界”“植物花木”六个单元分类，全面展示了叶浅予速写作品的魅力。展览同时展出院藏国画20件，以作品揭示叶浅予从漫画创作转向国画创作，速写作为二者之间桥梁的逻辑关系。

展览单独辟出以“自强不息”为主题的一个篇章，展出了从1947年起到1992年止，叶浅予所画的80册速写本。自20世纪30年代起，叶浅予即速写本不离身，展出的速写本仅仅是他所有速写本中的一部分，但几乎涵盖叶浅予一生的创作足迹，见证了他异常勤奋和自强不息的艺术道路。这批速写本的学术价值还在于，其标注了速写的时间、地点、内容，对整理叶浅予诸多未署创作年代的作品，提供了判断标尺。

据悉，此次展览是“中国国家画院典藏研究系列”展览的开篇之作，已列入“2020年全国美术馆馆藏精品展出季”活动项目。除本次展览外，中国国家画院美术馆还将陆续推出“叶浅予主题创作与插图艺术研究展”“叶浅予舞台人物造型艺术研究展”，同时举办学术研讨会。

苗重安绘画展在国博举行

本报电（闻艺）“重山和畅——苗重安绘画展”8月4日在中国国家博物馆开放参观。展览分为“师与心”“墨与色”“光与情”和“思与境”4个部分，展示了苗重安不同时期的代表作共85件，试图探讨其作品与传统、与时代的关系。

苗重安早年在西安美术学院国画系学习，是新中国美术学院校自己培养的、具有扎实绘画功底的艺术大家。20世纪60年代，他在上海中国画院师从国画大家贺天健。在写实主义美学的基础上，苗重安将传统中国画的笔墨情趣注入个人情怀，把承载中华文明精神的黄河、长城、西部山川等文化意象，融入热情的绘画语言中，别有一番境界。

苗重安对山水画的探索，可以概括为两句话：一是重新发现了自然，二是重新诠释了人与自然的关系。所谓重新发现了自然，是指他重新发现自然美，把呈现自然的亲切、神奇与丰富视为头等重要的事，具体而直接地探索中国画临摹与写生、丘壑与笔墨、中法与西法、世俗性与超越性等诸多问题，赋予山水画新的感性魅力和生命活力；所谓重新诠释了人与自然的关系，是说他将科学精神和“为人生而艺术”的思想注入山水画，在作品中凸显20世纪中国人对自然的态度和感受。

本次展览由中国国家博物馆、中国美术家协会、中国国家画院、陕西省文化和旅游厅主办。



龙羊峡的黎明（中国画） 苗重安