

文化传承发展的生动诠释

彭小军

2023年6月2日,习近平总书记... 在文化传承发展座谈会上发表重要讲话...

认识中华文明的悠久历史、感知中华文化的博大精深,离不开考古学...

旧石器时代考古聚焦人类起源、技术体系与环境适应,不断完善东方人类演化谱系...

科技与考古的融合,不仅提升工作效率,更推动考古研究从“形态观察”转向“信息解码”...

考古学工作范式发生多层次变化。田野发掘、修复整理、研究出版不再是考古工作的完整闭环...

中国考古逐步实现从“走出去”到“扎下来”的跨越,国际合作从零星尝试走向常态化、体系化...

参观博物馆、观摩考古成果成为社会新风尚,越来越多的考古工作者走出探方、走上讲台...

习近平总书记在考古与文化遗产事业关怀至深、寄予厚望,极大地鼓舞了广大考古工作者的使命担当...

(作者单位:中国社会科学院考古研究所)



本版邮箱 ysbjs@peopledaily.cn 本版责编 赵德汝

温州朔门古港:从考古工地到无界公园

王婧瑜 梁岩华



2026年4月12日,浙江温州朔门古港考古遗址公园正式开园...

这是一次唤醒城市记忆的不期而遇。2021年,在配合望江路下穿隧道工程的前置考古中...

截至目前,遗址范围内已系统揭露12座唐宋码头、2艘沉船,以及古城水陆城门、各时期岸线、城外道路、房屋、渡亭、水井、干栏式建筑等遗迹群...

但发掘本身并非终点。如何让学术成果转化为市民可感可触的公共空间,才是考古工作者面对的新课题...

从望江路下穿隧道工程叫停的那一刻起,这座遗址便与这座城市紧紧绑在一起。考古发现当年,朔门古港遗址公园建设委员会也随之成立...

走出展示馆,遗址与周边环境的互济共融更为直观。全长380米的朔门历史文化街区,完整保留了温州古城“山一城一港一江一屿”融为一体的“斗城”空间肌理...



▲遗址回填保护区与社区融为一体。



▶温州朔门古港考古遗址公园俯瞰。

以上图片均为梁岩华提供

市建设为文物保护让路”的科学决策一步步落实为惠及全民的文化工程。

近5年,各部门秉持“保护第一、活态传承、科技赋能、无界公园”的理念,将考古发掘、本体保护、展示设计、社区融合同步推进,最终呈现为一座向所有人敞开的公园。

遗址展示馆是整个公园的核心保护展示建筑。它的设计面临一个技术难题:如何在长达百米的大型遗址上方构建遮蔽空间,同时不破坏遗址本体?传统大型建筑需要深基础、立柱支撑,势必对地下堆积层造成不可逆的侵扰...

在遗址本体层面,地层与各类遗迹构成了最直观的叙事线索。7号与9号码头区域,北宋石砌码头之下叠压着上限可达五代时期的早期遗迹...

针对宋代木栈道、木构件等脆弱遗迹,保护团队采取科学的回填措施,使其在原位环境中稳定保存;气膜馆内已具备展示条件的码头、堤岸、地层剖面则原样保留...

在遗址本体层面,地层与各类遗迹构成了最直观的叙事线索。7号与9号码头区域,北宋石砌码头之下叠压着上限可达五代时期的早期遗迹,每次改建都在地层中留下清晰印痕...

在青海高原的苍茫大地上,一条古老通道跨越千年,串联起农耕与游牧文明,它就是丝绸之路青海道...

李龙的守护远不止于巡逻。去年春天,他注意到北墙附近堆起一些砖块,敏锐地意识到可能有村民打算就近建房...

还有另一群人的默默付出——文物普查一线工作者。夏季烈日下,冬日寒风中,一支精干的小队跋山涉水。队长李金凤带着队员,在文献记载稀少的区域一寸寸勘察...

惠宁城遗址核心区已划定保护范围和建设控制地带,并规划建设遗址公园,未来将科学展示城墙基址与历史肌理...

文化的展览。清华大学艺术博物馆曾与陕西、山西、山东、河南等地开展“省校合作”,影响深远...

“艺博奇遇记”——奇遇的不仅是那些艺术家和艺术作品,更是每一位热爱艺术的人的内在感知力,在美的世界里共同思考、共同发现、共同惊叹的过程...

“器识为先,必崇德明理,五育创新并举;文艺其从,更启智润心,一生向美而行。”清华大学艺术博物馆在践行美育的道路上,正向着“更创新、更国际、更人文”的方向迈进...

(作者单位:清华大学艺术博物馆)



守护古城的残垣

王志华



▲惠宁城遗址。王志华供图

在伊犁河北岸的新疆伊宁市巴彦岱镇干沟村,一片古城的黄土残垣,静卧于田野与村落之间。这里是清代伊犁九城之一的惠宁城遗址...

每天清晨、午后和黄昏,惠宁城遗址的看护员李龙总会来到遗址旁。他家离遗址近3公里,是土生土长的本地人。每天3次的巡查路程,他走了上千遍...

者的公益讲解让展览变得更加生动易懂。近年来,在充分挖掘和利用馆藏资源的基础上,清华大学艺术博物馆先后自主策划或与校外机构联合策划出“清华藏珍·随方制象”...

“启智润心 向美而行” 刘焱梦



▲清代缂地彩绣舞衣。清华大学艺术博物馆供图

者的公益讲解让展览变得更加生动易懂。近年来,在充分挖掘和利用馆藏资源的基础上,清华大学艺术博物馆先后自主策划或与校外机构联合策划出“清华藏珍·随方制象”...



那些交流与交融的历史见证

象多杰本

在青海高原的苍茫大地上,一条古老通道跨越千年,串联起农耕与游牧文明,它就是丝绸之路青海道...

李龙的守护远不止于巡逻。去年春天,他注意到北墙附近堆起一些砖块,敏锐地意识到可能有村民打算就近建房...

还有另一群人的默默付出——文物普查一线工作者。夏季烈日下,冬日寒风中,一支精干的小队跋山涉水。队长李金凤带着队员,在文献记载稀少的区域一寸寸勘察...

惠宁城遗址核心区已划定保护范围和建设控制地带,并规划建设遗址公园,未来将科学展示城墙基址与历史肌理...

文化的展览。清华大学艺术博物馆曾与陕西、山西、山东、河南等地开展“省校合作”,影响深远...

“艺博奇遇记”——奇遇的不仅是那些艺术家和艺术作品,更是每一位热爱艺术的人的内在感知力,在美的世界里共同思考、共同发现、共同惊叹的过程...

“器识为先,必崇德明理,五育创新并举;文艺其从,更启智润心,一生向美而行。”清华大学艺术博物馆在践行美育的道路上,正向着“更创新、更国际、更人文”的方向迈进...

则是文化上的“美美与共”。画师用中原传统的青绿山水技法描绘藏传佛教的神圣空灵,用汉地工笔重彩勾勒高原神祇的威仪...

(作者单位:青海省文物考古研究所)

县寺既是宗教活动场所,也是朝贡贸易枢纽、民族交流中心。

展览中的重点展品,件件都藏着交融密码与家国故事。新石器时代舞蹈纹彩陶盆,出土于青海同德宗日遗址,内壁24人手拉手翩翩起舞,生动再现史前先民的生活场景...

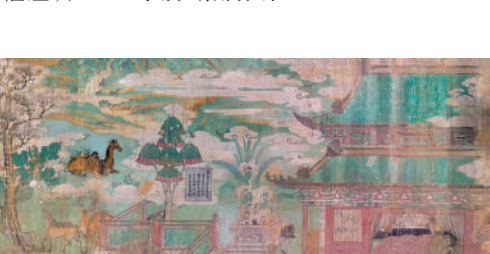
青海道,不同历史时期有不同的称谓,羌中道、吐谷浑道、唐蕃古道、青唐道等。它东连中原腹地,西接西域诸国,南达吐蕃,北通河西,自魏晋南北朝至明清,始终是商贸互通、文化交融的通道...

惠宁寺,正是青海道上最璀璨的明珠。这座始建于明洪武年间的寺院,由明太祖朱元璋赐名赐匾,整体建筑仿照北京故宫格局,中轴对称,三进院落,隆国殿气势恢宏,抄手斜廊精巧相连,兼具汉式皇家建筑的庄重与藏式寺院的元素...

则是文化上的“美美与共”。画师用中原传统的青绿山水技法描绘藏传佛教的神圣空灵,用汉地工笔重彩勾勒高原神祇的威仪...

从明代皇帝7次敕建修缮,到汉藏等民族工匠共同营造,600多年岁月流转,瞿昙寺是中央与边疆同心同向、休戚与共的历史见证。

(作者为“高原丝路 瞿昙之光——青海丝路文物与瞿昙寺壁画艺术展”策展人)



▲瞿昙寺东回廊明代佛传故事壁画(局部)。

象多杰本供图