

财经眼

碳普惠机制激励公众为实现碳达峰碳中和目标添砖加瓦

“个人碳账户”助推绿色新风尚

本报记者 寇江泽

垃圾分类、绿色出行、“光盘行动”，这些日常生活中的小事，都可以被“个人碳账户”记录下来，并换取收益。在碳普惠机制激励下，每一个人的点滴努力都能为实现碳达峰碳中和目标添砖加瓦。

生态环境部宣传教育中心、中华环保联合会碳普惠专业委员会前不久联合发布的《中国碳普惠发展与实践进展报告(2023)》(以下简称《报告》)显示，我国碳普惠工作取得显著进展，政策支持力度持续加强，各地政府出台一系列碳普惠相关文件，为平台建设和实践提供有力政策保障。“个人碳账户”推动公众低碳意识不断增强，绿色生活方式渐成风尚。

碳普惠是绿色低碳发展领域推动公众参与碳减排的创新机制

参与光盘打卡，可记录144克碳减排量，获得5积分；扫码乘坐公交，可记录80克碳减排量，获得10积分……打开四川省泸州市“绿芽积分”微信小程序记录低碳生活，已经成为泸州市民潘艳的习惯。

中华环保联合会碳普惠专业委员会执行主任陶岚介绍，“绿芽积分”依托中华环保联合会“绿普惠云一碳减排数字账本”(以下简称“个人数字碳账本”)，创新运用碳减排方法学，打通微信运动和公交、银行等多个平台，低碳步行、绿色停驶、绿色金融等方面的低碳行为被实时记录，折算出相应碳减排量。由此，数字化碳减排场景覆盖公众衣、食、住、行、用等各方面，轻点手机就能参与低碳减排活动。

“获取的积分用处可不少。”进入“绿芽积分”集市板块，家用电器、美妆护肤，集市上有百余种礼券和实物商品，都是日常所需，可以使用积分直接兑换。“有效的激励机制，吸引了更多人参与低碳生活。”潘艳说。

“绿芽积分”上线以来，已整合600多家企事业单位、学校和社会团体参与其中，总注册用户超35万，日活跃用户超4万人，产生积分超5400万，累计减碳超320吨。

联合国环境规划署发布的报告指出，当前家庭消费温室气体排放量约占全球温室气体排放总量的2/3。中国科学院有研究成果显示，在我国碳排放总量中，生产端占47%，消费端占53%。“消费端减排潜力巨大，同时还可以进一步促进、引导生产端减排。”陶岚表示。

节能减碳，我国一直在积极行动，倡导简约适度、绿色低碳、文明健康的生活方式，鼓励公众参与应对气候变化。“我国着力构建政府主导、企业为主体、社会组织与公众共同参与的现代环境治理体系，将建设美丽中国转化为全民行动，为构建公平合理、合作共赢的全球气候治理体系贡献中国智慧、中国力量。”生态环境部有关负责人表示。

碳普惠是绿色低碳发展领域推动公众参与碳减排的创新机制，旨在鼓励个人和中小企业践行低碳行为，让大家在作出贡献的同时可以得到激励，将有力提升全社会低碳发展水平，助力实现“双碳”目标。“个人碳账户”是碳普惠机制的重要工具和手段，实现每个人的减排贡献可视化，帮助普通人算清碳账本，是为个人提供减碳激励的基础。

去年10月，生态环境部发布《中国应对气候变化的政策与行动2023年度报告》，这一报告肯定了各地政府探索开展创新性自愿减排机制，认为这一机制提升了公众参与程度，激励全社会参与减排。

茫茫沙漠中升起一片“光伏蓝海”，将西部丰富的太阳能资源转化为绿色电能，源源不断地送往东部地区。今年6月28日，位于宁夏银川市灵武市的国能灵绍直流配套200万千瓦复合光伏基地一期100万千瓦并网发电，昔日的煤矿采空区、沉陷区，如今成了“绿色电源”。在国家开发银行宁夏分行的资金支持下，该项目进展顺利，预计年底前将实现全容量投入运营，每年可为浙江提供清洁电能34亿千瓦时。不仅促进“西电东送”，光伏组件还能遮挡阳光照射，减缓土地水分蒸发，再加上冲洗光伏板时水流的浇灌，有利于植物生长、防风固沙。同时，该地区通过实施“光伏+生态”的综合治理，打出“板上发电、治沙改土、水资源综合利用”组合拳，土地保护率和植被生长率持续提升。

“宁夏地理环境和资源禀赋独特，发展清洁能源产业优势明显。”国开行宁夏分行有关负责人介绍，今年上半年，国开行宁夏

政府、企业层面推出的碳普惠平台和“个人碳账户”产品多达上百种

碳普惠机制对公众低碳行为给予正向引导与多元激励，已成为推动消费端减碳的重要手段，也是推动新质生产力发展的重要途径。

以“个人数字碳账本”为例，经用户授权后，“绿普惠云”大数据平台根据对应互联网平台记录的个人绿色低碳行为，持续计算出用户的碳减排量。截至目前，“个人数字碳账本”已累计带动超过4000万用户参与减排，减排次数超过16亿次，总减排量超过100万吨。

“个人数字碳账本”帮助众多企业实现用户和员工绿色低碳行为的量化和记录，在促进绿色消费、联通跨区域合作、支持大型会议碳中和等领域开展创新应用。”陶岚介绍。

《报告》显示，截至目前，“个人数字碳账本”已帮助丰田汽车创建“风云绿动”车主碳账户；协助北汽集团打造“卫蓝有迹”员工碳账户等；还为滴滴、百度地图、快电等多个场景的企业提供服务，帮助北京、山西等地的企业实现数字化的碳普惠减排量交易。

在服务政府方面，“个人数字碳账本”服务北京市绿色生活平台“绿色生活季”、山西省碳普惠机制“三晋绿色生活”、四川省泸州市碳普惠平台“绿芽积分”、黑龙江省哈尔滨市碳普惠平台“碳惠冰城”等平台，实现政府和企业的碳普惠平台的有效链接。

《报告》显示，近年来，由地方政府、企业和金融机构主导的各类碳普惠平台不断涌现，为企业用户、广大消费者提供了在日常生活中参与碳普惠实践的机会。陶岚介绍，当前，政府、企业层面推出的碳普惠平台和“个人碳账户”产品多达上百种。其中，推出主体主要包括三类，一类是地方政府，目前我国已有不少地方推出了个人碳账户产品；一类是企业，包括互联网平台企业和有ESG(环境、社会和公司治理)需求的企业；还有一类是金融机构，国有银行、股份制银行以及保险公司等参与其中，将个人碳账户作为绿色金融和绿色保险创新的重要工具。

2022年4月，中信金控旗下中信银行推出了首个由银行主导开发的“个人碳账户”——“中信碳账户”，记录绿色出行、绿色消费、绿色金融等场景的低碳行为，并按照国家专业机构认定的核算方法核算碳减排量，累积在个人的碳账户，形成碳资产。用户累积的碳减排量可以用于多种用途，如兑换绿色权益、购买绿色商品等。目前，“中信碳账户”的注册用户数量已经超过1000万，平均每天有10余万用户在“中信碳账户”打卡，践行绿色生活方式。

“下一步，‘中信碳账户’将进一步拓展用户范围，升级功能应用，积极推广碳普惠，推动生活方式绿色转型，助力实现‘双碳’目标。”中信银行有关负责人表示。

加快开发碳普惠标准和减排场景，完善丰富碳普惠激励与消纳体系

《报告》指出，目前，我国碳普惠发展仍处于初期阶段，碳普惠建设仍然面临诸多挑战。例如，在顶层政策指引、场景标准开放、价值消纳体系建设、配套技术手段提升和宣传教育推广等方面需要进一步加强和完善。

国开行上半年向电力、油气等能源基础设施领域发放贷款1541亿元 政策性金融支持新型能源体系建设

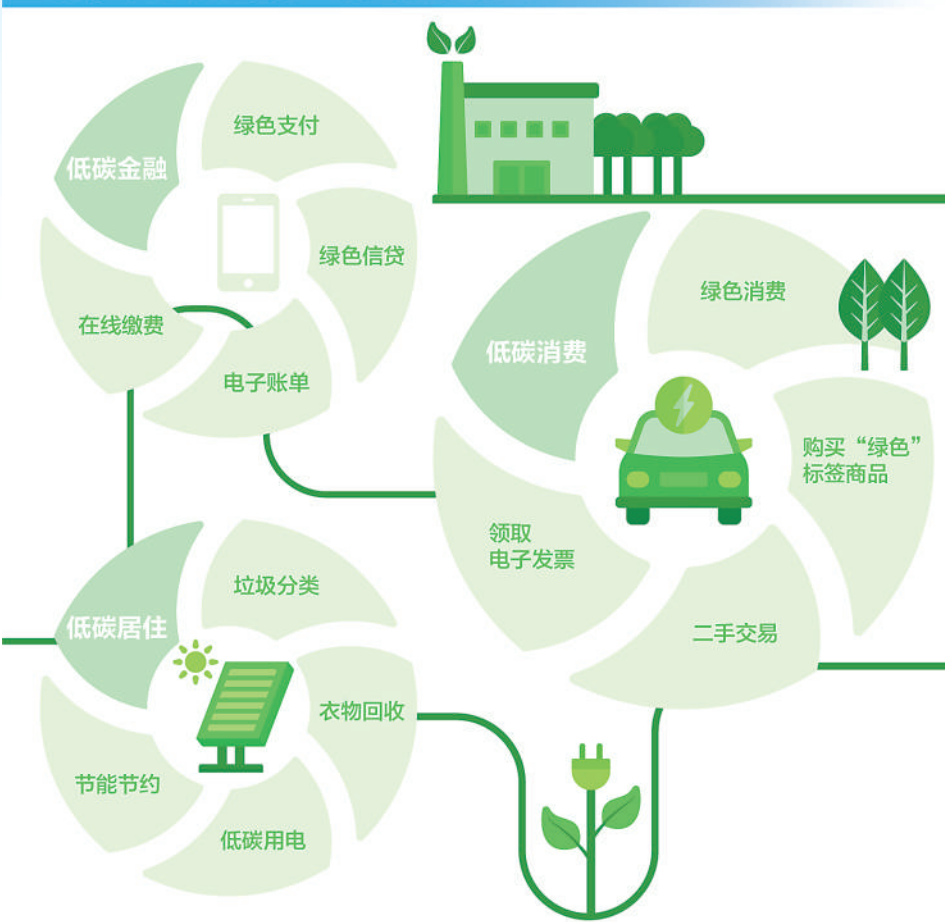
本报记者 赵展慧

分行发放能源基础设施贷款23.5亿元，重点支持了一批清洁能源项目建设。

去年底召开的中央经济工作会议提出，加快建设新型能源体系。国家开发银行加大对新型能源体系建设的支持力度，各地都有相关工程建设的捷报传来。

近日，辽宁徐大堡核能4号机组顺利实现穹顶吊装到顶。至此，国家重点能源项目徐大堡核能3、4号机组全部进入设备安装阶段。这两台机组分别计划于2027年、2028年投入运行，预计每年发电量可达180亿千瓦时以上，相当于每年节约燃煤量约

生活中常见的碳普惠减排场景及行为



在安徽省淮南市山南新区广弘城小区，居民将废品投入智能垃圾回收柜，可以获得奖励。 陈彬摄

建立有效的激励模式，是个人碳账户、碳普惠机制可持续发展的重要因素。有效的激励包括实物奖励、资产累积、碳普惠减排量交易等模式。《报告》指出，目前，广东、天津、上海等省市已推动碳普惠减排量纳入碳市场体系，但更多的碳普惠价值困于其碳普惠平台体系，大多通过购物券、折扣、服务、奖品等商业激励和政策激励模式实现价值兑换，兑现途径有限，难以实现全部碳普惠价值的流转与闭环。

“碳普惠作为不同于温室气体自愿减排交易市场的自愿减排量，受限于政策、标准和技术等因素，银行等金融机构入局进度缓慢，交易市场构建难度较大，如何补充金融手段进一步丰富碳普惠价值消纳模式，仍需不断研究与探索。”陶岚说。

《报告》建议，加快出台碳普惠顶层设计政策和相关管理办法，为碳普惠机制建设提供规范与参考，加快开发碳普惠标准和减排场景，完善丰富碳普惠激励与消纳体系，提升碳普惠建设配套技术及合作。

专家建议，在继续鼓励各地方深入开展碳普惠实践的基础上，结合全国温室气体自

愿减排交易市场建设，加强对地方碳普惠工作的指导和规范，深入研究统一碳普惠系统平台和设立全国碳普惠管理及运营机构的必要性和可行性，更好发挥碳普惠在激励公众节能减碳行为中的重要作用。

“推广碳普惠机制和‘个人碳账户’，需要全社会努力协作。政府要持续推动碳普惠政策出台，在全社会范围开展碳普惠机制和‘个人碳账户’宣传和推广。企业要积极推动碳普惠建设，与政府碳普惠平台合作，并与自身绿色转型结合。金融机构和保险机构要持续开展绿色金融和绿色保险创新，通过金融手段推动个人碳账户应用。各方形成合力，从经济、社会、个人价值实现等方面形成绿色生活激励回馈机制，共同引导公众低碳行为的养成。”陶岚表示。

“我国是人大国，虽然每个人日常生活的减排量不多，但所有人的低碳行动叠加起来，积少成多，聚沙成塔，就会形成相当庞大的减排量。”中华环保联合会副主席杜少中说，每个人都做生态文明建设的实践者、推动者，形成文明健康的生活风尚，美丽中国一定能早日建成。

“两个联营”项目，以及陕西输煤矿区北区可盖煤矿等大型煤炭基地项目，助力煤炭、煤电兜底保障作用的高效发挥。

新能源汽车相关基础设施建设也备受关注。国开行通过支持停车设施信息化改造、充电桩建设、大数据平台搭建等，为百姓使用新能源车提供便利。在国开行吉林分行支持下，吉林省长春市新建3000个充电桩，已陆续投入运营近1400个，服务超过22.5万车次。支持以沙漠、戈壁和荒漠化地区为重点的大型清洁能源基地建设，支持新型电力系统建设，助力油气“全国一张网”织网组网、加快布局能源储备领域……今年上半年，国开行聚焦新型能源体系建设，发挥中长期投融资优势，向电力、油气等能源基础设施领域发放贷款1541亿元，保障国家能源安全，促进经济社会绿色低碳转型。

财经故事

财经观

我国户外运动发展潜力巨大、前景广阔，要创新财税金融手段促进户外运动行业健康发展，满足人民日益增长的美好生活需要

在山地中徒步，锻炼耐力和意志力；从山脚溯源溪流，享受自然的美景；在公园里滑起滑板，感受水面上的“松弛感”……近年来，越来越多的人走出家门进行户外运动。

户外运动是以自然环境为载体，以竞技、健身、休闲等为主要形式的体育活动。户外运动的流行，是我国经济社会发展、百姓健康意识提高等因素共同作用的结果。当下，许多人追求更加休闲、健康、放松的生活方式，进行户外运动有利于人们锻炼身体、减轻压力。同时，对于爱好者们来说，户外运动提供了一种与大自然互动的方式，激发了他们挑战和探索未知的欲望。在征服高山、探索森林的过程中，人们得以强身健体、挑战自我。

数据显示，截至2021年底，全国户外运动参与人数已超过4亿人。国家发展改革委、体育总局、自然资源部等部门提出，到2025年，推动户外运动产业总规模达到3万亿元。当前，我国户外运动发展潜力巨大、前景广阔，要创新财税金融手段促进户外运动行业健康发展。户外运动产业的发展需要大量的资金投入，包括场地建设、设备购置、运营费用等。要落实有关税费优惠政策，减轻户外运动企业经营压力。金融机构也可以通过提供贷款等方式，为户外运动产业发展提供资金支持。

优化发展环境，让户外运动行业发展活力更足。登山、露营、滑雪、皮划艇、滑翔伞等户外运动项目无一不需要在大自然中进行。户外运动以自然环境为载体，这就决定了与自然资源的亲进程度会直接影响爱好者参与户外运动的体验。我国地大物博、幅员辽阔，地形地貌丰富，本身就具备良好的开展各类户外运动项目的自然资源基础。在符合法律法规的前提下，可以考虑因地制宜推动更多的自然资源向户外运动开放，探索户外运动进入国家公园等自然保护区的有效做法，进一步拓展户外运动行业发展空间。

丰富产品供给，满足群众对更高质量户外运动产品的需求。目前，户外运动产品供给还难以满足群众对高品质产品和服务的需求。以露营这一广受欢迎的户外运动为例，爱好者们反映的痛点主要集中在露营地配套设施不完善、露营地种类较难满足细分人群需求等方面。建议有关部门和地方从群众需求入手，根据不同户外运动项目的特点，促进户外运动产品多层次、高水平、多元化供给。

加强安全管理，以更高的安全水平推动行业发展。客观来说，进行户外运动存在着一定风险。由于在自然环境中进行，户外运动受到天气情况、交通状况、地质情况等因素影响，加之部分爱好者缺乏专业素养，对自身能力预估不足，运动准备不够充分，近年来，户外运动的安全事故时有发生，令人痛心。对此，有关部门必须切实加强户外运动行业监管，压实企业主体责任，健全户外运动救援体系。相关企业和组织须增强安全意识，合理筛选户外运动项目，培养更多专业人才。保险机构要继续创新产品、丰富险种，强化户外运动保险保障。爱好者们需学习更多的户外运动知识，根据自身能力循序渐进地进行户外运动。

随着经济社会发展和生活水平提高，人民群众更加注重身体健康和生活品质，户外运动需求将持续释放，为消费市场注入新的动力。相信在各方的共同努力下，户外运动行业能更加规范有序发展，更好满足人民日益增长的美好生活需要。

财经短波

建设银行加大力度服务科技创新企业

本报电 近日，中国建设银行广东省分行运用“善新贷”纯信用、全流程线上的产品优势，为合聚高分子材料科技(广东)有限公司提供810万元信贷资金支持，成为全国首笔符合申报条件的科技创新再贷款，后续企业还能享受财政贴息，进一步降低融资成本。为加强对初创科技型中小企业融资支持，今年4月，中国人民银行联合科技部等部门设立5000亿元科技创新和技术改造再贷款，其中1000亿元额度专门用于支持初创期、成长期科技型中小企业首次贷款，激励金融机构更大力度投早、投小、投硬科技。建设银行各地分行积极部署、主动对接，加大对科技型中小企业的支持力度，多个项目入围科技创新和技术改造再贷款清单。与此同时，为进一步以综合金融服务助力推动新一轮大规模设备更新和消费品以旧换新，建设银行充分用好科技创新和技术改造再贷款工具，促进更多金融资源流向科技创新、技术改造领域。(吴秋余)

浙江武义农商银行助力乡村全面振兴

本报电 今年以来，为更好地满足乡村全面振兴多样化金融需求，浙江农商联合银行辖内武义农商银行持续加大金融支持力度，扎实做好普惠性、基础性、兜底性金融服务。该行与武义县农业农村局联合推广“强村贷”等产品，量身定制“一村一策”金融帮扶方案，持续提升乡村“造血”功能，助力打造一批“强村富民”样板；积极参与农村改革试点工作，创新农村金融产品，推出农村林权质押贷款、民宿贷等特色贷款；针对高端人才、基础人才提供特色信用贷款，运用红领青年贷、共富贷等产品，为有志青年回乡创业搭建良好平台。截至目前，该行各项贷款余额271.28亿元，较年初增加21.01亿元，新增贷款占全县新增量的27.90%，其中，发放“强村贷”2.65亿元，惠及160个村。(刘军国)