

学习宣传贯彻《习近平关于金融工作论述摘编》

走好中国特色金融发展之路

——访交通银行党委书记、董事长任德奇

本报记者 葛孟超

习近平总书记强调：“金融是‘国之大者’，关系中国式现代化建设全局。”作为中管金融机构，交通银行如何走好中国特色金融发展之路？记者采访了交通银行党委书记、董事长任德奇。

紧扣建设金融强国目标，有效服务实体经济、维护金融稳定

记者：围绕习近平总书记对金融事业发展的重大理论和实践问题作出的一系列重要论述，交行如何落实部署，走好中国特色金融发展之路？

任德奇：习近平总书记对金融事业发展的重大理论和实践问题作出一系列重要论述，立意高远、内涵丰富、思想深刻，为做好新时代金融工作、建设金融强国提供了根本遵循和行动指南。交行将紧扣建设金融强国目标，积极有效发挥服务实体经济主力军和维护金融稳定压舱石作用，坚定不移走好中国特色金融发展之路。

一是坚持党中央对金融工作的集中统一领导。党的领导是中国特色金融发展之路最本质的特征。党的十八大以来，在以习近平同志为核心的党中央坚强领导下，我国金融业实力显著增强。包括交行在内的5家国有大型商业银行全部入选全球系统重要性银行名单。交行自觉在思想上政治上行动上同以习近平同志为核心的党中央保持高度一致，不折不扣贯彻落实党中央关于金融工作的大政方针和决策部署，切实把政治优势和制度优势转化为金融治理效能。

二是践行金融工作的政治性、人民性，牢记金融服务实体经济根本宗旨。交行始终坚持以人民为中心的价值取向，将金融业务下沉到寻常百姓中间，嵌入到丰富的民生场景之中。始终牢记服务实体经济这个金融的宗旨和天职，坚守初心、回归本源，做到与实体经济共生共荣、同频共振。不断提升对重大战略、重点领域和薄弱环节的资源配置效率和金融供给质量。

三是统筹发展和安全，牢牢守住不发生系统性风险的底线。交行坚持树牢总体国家安全观，持续健全集团一体化风险管理体系，稳妥推进重点领域风险防范化解，切实加强各类风险管控，时刻紧绷风险防控这根弦。

践行金融服务实体经济根本宗旨，做好“五篇大文章”

记者：中央金融工作会议指出，做好科技金融、绿色金融、普惠金融、养老金融、数字金融五篇大文章。交行如何做好“五篇大文章”，切实增强服务实体经济能力？

任德奇：践行金融服务实体经济根本宗旨，关键在于做好“五篇大文章”。交行坚决贯彻落实党中央决策部署，对标对表中央要求，针对性出台5个专项行动方案，切实增强服务实体经济能力。

认真落实“迎难而上、聚焦重点”要求，做好科技金融大文章。交行发挥金融牌照优势，以“股、贷、债、租、托”一揽子金融服务，引导金融资源更多向“硬科技”领域聚集。注重统筹运用好股权、债券、保险等工具，为科技型企业提供全链条、全生命周期的金融服务。截至5月末，交行已为全国约4.3万家科技型企业提供贷款超过7000亿元。

认真落实“乘势而上、先立后破”要求，做好绿色金融大文章。交行坚持把绿色作为全集团业务经营发展的底色，注重完善绿色金融政策、标准和产品体系。围绕传统产业低碳转型和绿色产业创新发展加强金融支持，积极推进转型金融业务创新。

认真落实“雪中送炭、服务民生”要求，做好普惠金融大文章。交行持续完善金融支持中小微和民营企业政策体系，缓解融资难融资贵。聚焦新市民、乡村全面振兴、扩大消费等关键客群和场景下沉服务重心，增加普惠型金融产品供给。持续打造“展业通”服务品牌及“普惠e贷”线上产品体系。

认真落实“健全体系、增进福祉”要求，做好养老金融大文章。交行注重加大对健康产业、养老产业、银发经济的金融支持力度，有针对性地丰富养老金融产品服务供给。全面参与多层次、多支柱养老保险体系建设，积极提高养老金服务规模，为客户提供全链条养老金融账户服务，目前养老目标基金管理规模居行业前列。

认真落实“把握机遇、重视安全”要求，做好数字金融大文章。交行加快数字化转型，提高金融服务便利性和竞争力。坚持把技术创新和数据要素作为实现金融高质量发展的关键驱动力，积极运用云计算、大数据、人工智能等新一代技术，适度超前建设数字基础设施。以科技引领赋能业务发展，数字化金融场景不断丰富。

深化金融供给侧结构性改革，优化体制机制、丰富金融产品供给

记者：交行如何用好改革“关键一招”，以金融高质量发展服务经济社会高质量发展？

任德奇：习近平总书记强调：“供给侧结构性改革是经济工作的主线，也是金融工作的主线。”交行持续深化金融供给侧结构性改革，不断优化体制机制、丰富金融产品供给，持续发力上海主场和数字化新交行两大突破口，推动集团战略转型，为高质量发展赋能增效。

在优化体制机制方面，交行加强统筹，对照中央对“五篇大文章”的总体要求及时校准集团发展战略，着力锻长板补短板、打造业务特色。优化组织管理体系，成立绿色金融、普惠金融等发展委员会，设立科技金融专营机构。因地制宜完善激励约束机制，进一步优化做好“五篇大文章”的尽职免责制度。促进总分行、线上线下协同发力，实现对信贷理念、服务能力、风险管理的全链条重构。

在丰富金融产品供给方面，交行从总量、结构、价格等多个维度持续提升金融产品供给和服务能力，加大对重大战略、重点领域和薄弱环节的支持力度，更好地将金融资源配置到高质量发展的战略方向，更多用于促进科技创新、先进制造和绿色发展。

此外，交行立足自身职责定位，围绕上海主场和数字化新交行建设两个方面突破发力，提升金融综合服务水平。一方面，把自身发展融入上海经济社会发展之中，着重深化上海主场创新策源功能，以科技金融、信用就医、交交通等领域为重点，形成一批主场创新引领、全行转化推广的示范成果，带动创新业务在全行落地。同时，加快推进数字化新交行建设，聚焦零售先行打造普惠金融数字化经营体系，一体推进企业级架构、业务系统和产品工厂建设，业务线上化、场景化、智能化水平明显提升。

本版责编：林琳 韩春理 赵景锋

自驾千余里，新能源车主心里更有底

服务区充电便捷，里程焦虑逐渐缓解

本报记者 张文豪

新能源车自驾游更便捷了，牧区金融服务覆盖更全面了，新疆也成为包邮区了……群众身边无小事，最是细节动人心。衣食住行、柴米油盐，生活中的点点滴滴折射出经济大势。即日起，经济版推出“身边的经济故事”系列报道，于细微处讲述实实在在的获得感，在行进中倾听政策落地的铿锵声，从故事里感受经济发展的新动能。

——编者

20多元，还是蛮实惠的。”

在城区和高速服务区充电越来越便捷，在靠近乡村的景区体验又如何？中午，位于信阳浉河港镇白龙潭村的文新茶村车来车往，不时有新能源车驶过。在景区，高宁博好不容易等到了停车位，却并未找到充电桩。来自驻马店的新能源车主黄麟说，不少偏远的茶山景点充电设施数量不多，来之前他在最近的信阳服务区将电提前充满。

通过手机地图搜索，高宁博来到该景区3公里外的一处露天营地，终于给车充上了电。营地仅有4台充电桩，其中一个充电车位还被燃油车占用。充电期间，陆续有电车车主排队等候。营地负责人介绍，随着游客接待量不断增加，后期将和相关管理部门协调新增充电设施。

对此，河南省交通运输厅有关负责人介绍，当前河南正积极引导在县城客运站、乡镇政府、村委会、乡镇客运中心以及既有停车场等便利群众充电的场所建设充电基础设施，构建“县城示范站+公路沿线充电站+村居充电桩”县乡村充电网络。此外，国网河南省电力公司正以“县县有站、乡乡有桩”为目标，按照“能装尽装、分批实施”原则，计划投资1.7亿元，因地制宜分两批开展1149个乡镇供电所及营业场所充电设施建设。

返程时，由于心里更有底，高宁博只充电1次。他告诉记者：“现在觉得，之前不少担忧是没有必要的，不论在城区还是高速服务区，充电都变得更便捷，里程焦虑也随之逐渐缓解。此外，还希望景区和乡村地区能尽快补齐短板，让我们新能源车真正实现充电自由。”



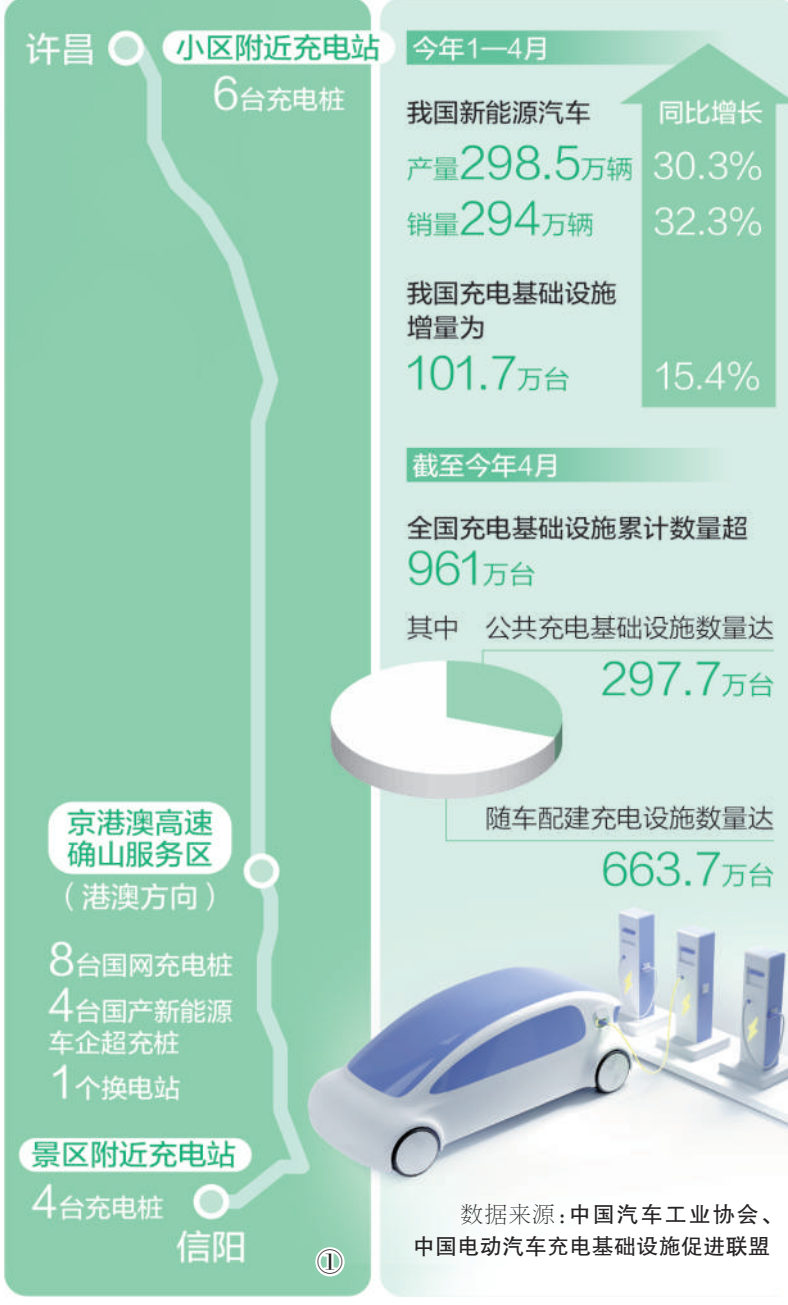
图①：高宁博自驾去程路线及充电点示意图。

蔡华伟制图

图②：高宁博(右)在引导员的帮助下进行充电。

本报记者 张文豪摄

本期统筹：韩春理  
版式设计：蔡华伟



链接

新能源汽车充电便利性不断提升

中国汽车工业协会数据显示，今年1—4月，我国新能源汽车产销量达298.5万辆和294万辆，同比分别增长30.3%和32.3%，市场占有率达32.4%。与新能源汽车普及推广相适应，我国新能源汽车充电保障不断完善。根据中国电动汽车充电基础设施促进联盟统计，今年1—4月，我国充电基础设施增量为101.7万台，同比增长15.4%；桩车增量为1:2.5。截至今年4月，全国充电基础设施累计数量超961万台，同比增长57.8%。

充电服务网点密度持续增加，充电便利性不断提升。截至2023年底，我国高速公路沿线具备充电服务能力的服务区约6000个，充电

停车位约3万个。从充电设施数量结构来看，今年1—4月，公共充电桩增量为25.1万台，同比增长10.3%，随车配建私人充电桩增量为76.7万台，同比增长17.1%。截至今年4月，全国公共充电基础设施数量达297.7万台，随车配建充电设施数量达663.7万台。

交通运输部相关负责人介绍，随着服务区充电设施不断完善，电动汽车车主上高速、跑长途的“补能焦虑”正在逐步缓解。今年，交通运输部将继续指导各地在完成年度工作部署的基础上加快充电设施建设，优化布局、加密设置，不断满足电动汽车公路出行充电需求。

快评

完善充电设施 优化出行体验

韩春理

近年来，我国充电基础设施快速发展，已建成世界上数量最多、辐射面积最大、服务车辆最全的充电基础设施体系。与此同时，我国充电基础设施建设仍存在布局不够完善、结构不够均衡、服务不够均衡、运营不够规范等问题，未能完全匹配新能源汽车保有量快速增长的趋势。

具体来看，在城市环境中，充电基础设施进小区、进单位、进公共停车场，基本满足了新能源车主的日常充电需求。在一些高速服务区、景区和乡村地区，充电设施数量不足、分布不均等问题相对突出，特别

是在节假日容易出现排队充电等情况，增加了新能源车主长途出行的时间成本。

下一步，充电基础设施建设要在“有没有”的基础上逐步向“好不好”转变。相关部门和企业通过合理优化布局、创新运营模式，推广普及快充技术，在充电需求量较大的高速服务区、景区等增设快充桩和换电站，将有效缩短充电时间，优化车主出行体验。随着充电基础设施体系不断完善，新能源汽车消费潜力将不断释放，更好支撑相关产业发展。

近30层楼高的浮式生产储卸油装置，通过12条长2570米的锚腿固定——

“海葵一号”在深水安家

本报记者 冉永平 丁怡婷

6月10日，随着最后一条锚链锁紧固定，亚洲首艘圆筒型浮式生产储卸油装置“海葵一号”完成海上安装，在珠江口盆地流花油田精准就位。这是国内首次对圆筒型海洋装备进行海上回接，为我国首个深水油田二次开发项目年内投产奠定基础。

看块头，“海葵一号”由近60万个零部件组成、总重达3.7万吨、高度接近30层楼；看环境，“海葵一号”所在海域水深约324米，风向多变、内波流频发。如何让这个庞然大物安稳扎根深水，做到连续在海上运行15年不回坞？

有“定海神针”固定。项目团队采用多点系泊方式进行安装，12条锚腿分为3组、每组4条，从东北、东南、西北3个方向提供稳定的系泊力，能够抵御超强台风。

“我们提前在海底安装了12套由我国自主设计、建造的深水吸力锚，并通过12条由‘锚链+中水浮筒+聚酯缆’构成的系泊锚腿进行连接，单条锚腿长2570米，破断载荷达2300吨，相当于1500辆家用小汽车的重量。”中国海油深圳分公司流花油田开发项目副总经理王火平介绍。

有“三维模拟”支撑。海油工程流花油田总包项目副总经理王辉介绍，项目团队采用“三船定位、一船回接”的方式，投入3000米级深水多功能工程船，应用水下和水面两套定位系统，通过数字化三维模拟显示水下系泊锚链构型，确保海上回接高效完成，作业效率和回接精度达到国际先进水平。

右图为“海葵一号”。张鹏摄(人民视觉)

