

### 图华夏博物之旅

穿过重庆白鹤梁水下博物馆水下廊道，透过玻璃窗，水中石鱼、白鹤、诗句等题刻历经千年依然清晰可见。石缝间不时还会游出一条小鱼，一幅动静结合、生动和谐的图景跃然眼前。

白鹤梁水下博物馆位于重庆涪陵区，是一座水下遗址类博物馆，被誉为“古代水文站”和“水下碑林”，记录了1200多年的水文资料，留下众多名人书法作品，极具科学、历史和艺术价值。

#### 记录1200年水文资料

白鹤梁是长江涪陵段江心的一道天然石梁，长约1600米，伴随着水位涨落而有规律地露出水面，因引来成群白鹤在此驻足而得名。千年来，当地人以白鹤梁为基准观测水位变化，并石刻文字加以记录，积累了丰富的水文资料。

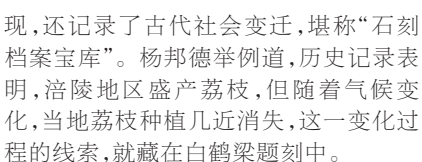
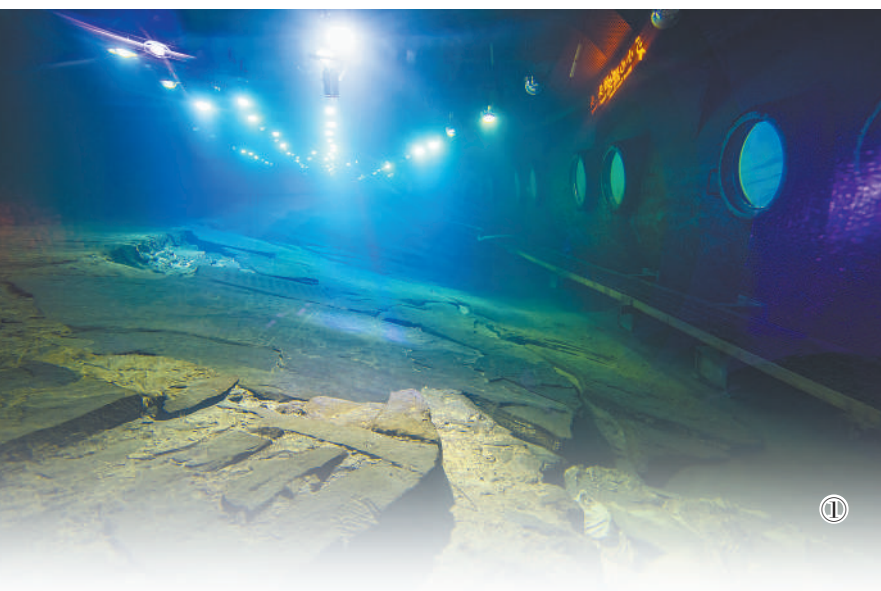
“涪陵有句古谚语——石鱼出水兆丰年。”白鹤梁水下博物馆馆长杨邦德说，古人为了记录水位位置，在白鹤梁的石梁上刻画石鱼，作为衡量枯水程度的标尺。

以江心石梁为载体，以石鱼雕刻为水位基准点，以石刻文字记录水位变化，从公元764年至1963年，白鹤梁记录了72个枯水年份的水位，共刻有石鱼18尾、观音2尊、白鹤1只，让白鹤梁成为长江流域代表性的古代水文遗产。

白鹤梁水文遗产所保留的历史枯水信息，不仅对长江上游的现代航运和水利工程建设具有应用意义，而且对于研究北半球的古气候和古环境变迁也具有参考价值。杨邦德介绍，直至今日，这些记录仍发挥着重要作用。三峡工程在估算长江枯水期、枯水量、通航条件的时候也参考了白鹤梁1200年的水文资料。

白鹤梁不仅是“水文站”，还是一座“水下碑林”。由于地处长江和乌江交汇处，涪陵成为长江上游的交通重镇，历代文人墨客往来络绎不绝，纷纷到白鹤梁观赏、题刻。白鹤梁题刻现存文字题刻165则，总计1万余字。其中，宋代书法家黄庭坚“元符庚辰涪翁来”题刻最为珍贵，众多诗文题刻，篆、隶、行、草皆备，精彩纷呈。

水下题刻不仅是书法艺术的集中展



现，还记录了古代社会变迁，堪称“石刻档案宝库”。杨邦德举例道，历史记录表明，涪陵地区盛产荔枝，但随着气候变化，当地荔枝种植几近消失，这一变化过程的线索，就藏在白鹤梁题刻中。

长江师范学院白鹤梁石刻文化研究中心主任王晓晖表示，白鹤梁题刻为唐宋以来历史研究提供了原始资料，涵盖政治史、经济史、社会史和文化史各个领域，还有助于巴蜀地方研究，如能充分利用并与传世文献典籍相结合，将有效地推动相关历史文化研究。

#### 江下40米建博物馆

三峡工程启动后，白鹤梁将要淹没水底，重庆决定建立水下博物馆以保存“水文站”和“水下碑林”。如今，博物馆分为两个部分，水上部分位于长江之滨，水下部分则藏于江底。

博物馆的设计和论证持续了10年，最终采用“无压容器”方案。

这个方案是指用椭圆形金属壳覆盖白鹤梁题刻，长江水经过过滤、净化再流

入金属壳内，这样既使题刻不易受泥沙淤积覆盖和冲刷破坏，又能让金属壳内外水压基本平衡。

金属壳体内，再沿白鹤梁体建一条参观廊道，水下参观走廊宛如潜水艇，深潜江底，两端长廊与地面相通，游客可沿着参观廊道近距离观看白鹤梁上的题刻。

走进白鹤梁水下博物馆，经过安检，踏上一条长达90余米的电梯，进入水深约40米处，经廊道进入环形参观走廊。游客透过走廊上20多个直径约半米的水下玻璃观察窗看去，石鱼、书刻近在咫尺。为了让游客更好地“触摸”题刻，水下共安装108盏节能灯，游客可触摸调节观察角度，欣赏题刻的细节部位，还能通过电脑数据库，调取与眼前景观相关的录像资料。

杨邦德介绍，在平时，白鹤梁题刻也需要“洗脸”。潜水员每隔两三个月要下水一次，用软管将题刻上的灰尘和水生物吸走，再用特制软毛刷刷掉题刻上的青苔和灯饰上的藻类生物，才能让白鹤梁题刻保持清晰。

“就像穿越时空隧道一样，1000多年前的题刻触手可及。”游客刘梅惊叹不已。

在地上陈列馆部分，共有《生命之水》《长江之尺》《水下碑林》《三峡明珠》4个单元，介绍世界大河文明中的水文观测、白鹤梁题刻的科学和人文价值、白鹤梁水下博物馆的建造历程等。

其中，入口处的石鱼尤为珍贵，吸引了不少游客拍照打卡。“我们把一块刻有石鱼的大石头整体打捞上来，让游客有更直观的感受。”杨邦德说，为提升游客参观体验，博物馆还借助数字技术，更好展现白鹤梁的前世今生，如通过动画展现文人墨客游览白鹤梁，还通过投影表现白鹤梁露出水面，配上鱼儿游弋的声音，让人仿佛身临其境。

如今，前来博物馆参观的游客络绎不绝。自开放以来，博物馆共接待中外游客超200万人次。

既要吸引游客“走进来”，还要让白鹤梁“走出去”。近年来，“白鹤梁题刻研究丛书”陆续出版，白鹤梁水下博物馆积极打造题刻周边产品，展现题刻背后的传奇故事，让更多人受到熏陶。

### 小贴士

开馆时间：09:00—17:00，16:30停止入馆，每周二至周日开馆，每周一闭馆（国家法定节假日除外）。

预约指南：游客可通过微信公众号“重庆中国三峡博物馆”预约参观，在“重庆中国三峡博物馆”微信公众号“参观预约”中选择“重庆白鹤梁水下博物馆”。

# 重庆白鹤梁水下博物馆 深入江中赏题刻

本报记者 刘新吾

图①：重庆白鹤梁水下博物馆水下部分。

图②：重庆白鹤梁水下博物馆门口的石鱼。

图③：游客参观重庆白鹤梁水下博物馆陈列。

何乾健摄（人民视觉）

图④：游客参观重庆白鹤梁水下博物馆。

图⑤：重庆白鹤梁水下博物馆水下廊道。

涪陵区委宣传部供图

图⑥：重庆白鹤梁水下博物馆地面陈列馆外景。

图⑦⑧⑨⑩⑪均为重庆白鹤梁水下博物馆提供

图⑦：苏轼书《醉翁亭记》刻石（局部）。

图⑧：兽纹长颈铜壶。

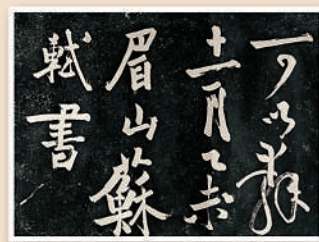
图⑨：几何纹白衣彩陶钵。

图⑩：郑州博物馆文翰街馆外观。

卢秋燕摄（人民视觉）

图⑪：青釉瓷尊。

图⑦⑧⑨⑩⑪均为郑州博物馆提供



图⑦



兽纹长颈铜壶

高二十九点一厘米



图⑨

几何纹白衣彩陶钵

高二十一厘米

图⑧



图⑩

## 河南郑州博物馆

### 聚宝中原 传承文脉

本报记者 任胜利 张文豪

河南郑州博物馆成立于1957年，2008年被列入首批“国家一级博物馆”。博物馆现有各类藏品近6万件，其中珍贵文物近万件，最具有代表性的商周青铜器、唐宋石雕等，在国内外学术界享有盛誉，相关藏品在考古、历史、艺术等学科的研究探索中，具有重要的意义和价值。

郑州博物馆新馆位于郑州市民公共文化服务区文翰街9号，2021年5月开放，总建筑面积14.7万平方米，至今接待观众超过265万人次。

#### 清代

##### 苏轼书《醉翁亭记》刻石

宋元祐六年（公元1091年），苏轼应好友之请，以楷、行、草三体兼用书写成此《醉翁亭记》长卷，书成之后即被秘藏。到了明代，长卷曾为文渊阁大学士高拱所有，并命其妹婿刘巡为之刻石。后长卷毁于大火。清康熙年间，原刻石已漫漶不清，高拱后人高有闻便以家藏刻石旧拓翻刻，今收藏于郑州博物馆。苏轼书《醉翁亭记》刻石，堪称书法双绝之作，笔力劲健、恣意洒脱，刻石保存完整，尤显珍贵。

#### 汉代

##### 兽纹长颈铜壶

该壶直口，卷唇、长颈，鼓腹，圈足外侈。壶身主体图案与辅助纹饰相间排列，主体图案中层叠叠嶂、水波滢滢，云气氤氲，青龙、白虎、朱雀、玄武四神云集，祥瑞蒸腾。辅助图纹主要有锯齿纹和勾连回纹。这件长颈铜壶形体优雅，纹饰灵动细腻，装饰效果强烈，制作精细考究，是汉代青铜艺术中的

精品。

#### 商代青釉瓷尊

商代青釉瓷尊，口部外撇，颈部内收，斜肩，深腹，底部向内凹陷，造型朴实稳重。口沿内侧有轮制留下的旋纹，肩部拍印有席纹，腹部装饰以篮纹，器物纹饰清晰。

器物表面和内壁上施有光亮晶莹的黄绿色釉，并留有釉滴。质地坚实致密，叩击时会发出清脆的金属声。科学检测显示，这件青釉瓷尊是以高岭土做胎，经过1200摄氏度以上的高温烧制而成，胎釉结合牢固，吸水率低，已基本具备了瓷器的特征。青釉瓷尊于1965年出土，它的发现，使人们对中国烧制瓷器的历史有了全新认识，将我国制造瓷器的时间提早到商代前期。

#### 仰韶文化

##### 几何纹白衣彩陶钵

几何纹白衣彩陶钵。陶钵肩部饰白色陶衣，上用褐彩描绘出三组图案，图案由圆、方、月牙等相互叠错，黑白对比强烈，富有装饰性和韵律美。郑州地区为仰韶文化的重要区域，这件彩陶钵的发现丰富了郑州地区仰韶文化的内涵。

### 小贴士

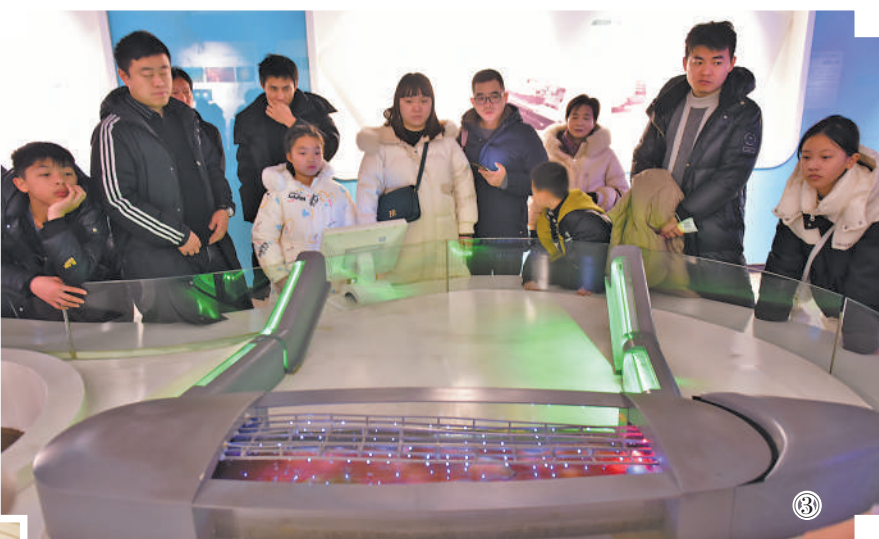
郑州博物馆开放时间为9:00—17:00（15:50停止预约，16:00停止入馆），周二闭馆（国家法定节假日除外）。观众可提前在微信公众号“郑州博物馆”预约参观。



高二十七厘米

图⑪

青釉瓷尊



图③



图④



图⑤



图⑥

本版责编：孟扬 唐中科 史哲  
版式设计：张芳曼