

走进传统村落

群山绵亘，泉水淙淙，地处山东省淄博市淄川区大河镇的梦泉村，静谧地藏于山坳里。老屋石墙，汩汩清泉，历经数百年沧桑，生生不息，见证着村庄的变迁。2012年，梦泉村入选第一批中国传统村落名录。

一人梦泉村，清澈的泉水沿着小径一路流淌，在晨曦的映照下，氤氲着一层缭绕的雾气。太阳穿破云层，雾气散去，梦泉村的一天开启了。

缘起 清梦响泉声

步入村子，游客络绎不绝，商贩叫卖声此起彼伏。偶遇一位卖杏仁的老者，闲聊时，老者指向身后的房屋，将悠远的历史娓娓道来：“这座老宅建于明朝，喏，这里的每一块石、砖，都得有400多岁咯。”

定睛一瞧，村内民居风格统一，皆是石头垒墙、石板铺顶。这些石屋全部是就地取材，由村民根据石头形状、大小嵌合垒加而成。建造过程中，石材互相错开，压住缝隙，在转角处横竖相压，整体厚重古朴、美观大方。

关于梦泉村的传说，能追溯到2000多年前。

在梦泉村，有一座孙臆的石雕像，静卧于此，枕石而眠。望着石雕，老者讲述起动人的传说：相传战国年间，孙臆率军在此休整。夜间，孙臆卧石小憩，忽做一梦，梦到此地有一眼泉水。醒来，他派人挖掘，果真挖出一眼清泉，随即他挥剑在巨石上刻下了“梦泉”二字。后来，人们在此立村，将村碑立于此，村子命名为“梦泉”，一直沿用至今。

在美丽的传说中，清澈的泉水滋润了将士们疲惫的身心，而今依然润泽着这座古老的山村。

村中漫步前行，喧嚣渐渐散去，石板路曲径通幽，泉水叮咚作响，如丝弦般悦耳动听。循声探去，在村南头，觅得一眼泉水，清澈无瑕，亦名曰“梦泉”。泉眼旁，青苔斑斑，泉水汩汩涌出。掬一杯甘泉，凉意滑过指尖，浅尝一口，舌尖泛起甘甜。

每当雨季，水位上涨，泉水喷涌而出，在村内道路两旁、沟壑内，涓涓流淌。和着哗啦啦的水声，村民捣衣、嬉戏。不妨走进一处农家乐，点一壶泉水泡制的清茶，细细品味。

泉水是这座古老山村的灵魂。在这里，一代又一代人安居乐业，以石屋为家，与泉水为伴，过着恬淡的生活。

绵延 山岭卧长城

立于山村开阔处，举目四望，可见一座山岭，壁立千仞，名曰“劈山岭”。劈山岭海拔700余米，坐落在村落西边。拾级而上，山岭里树木茂密，环境幽静舒畅，仿佛步入天然氧吧。行至半路，只见两座山头对峙，透过缝隙，所见蓝天如一条直线，美不胜收。

穿过一线天，前行5分钟，便来到齐长城遗址。齐长城如同一条巨龙，横亘在山崖之上，蜿蜒盘旋，雄姿尚在，蔚为壮观。置身此间，仿佛能听到2000年前的金戈铁马。

长城之阳，鲁也；长城之阴，齐也。作为春秋战国时期的军事防御建筑，齐长城始建于春秋时期，距今已有2000多年的历史，2001年6月被确定为国家重点文物保护单位。劈山岭一带的齐长城是现存较为完整的一段齐长城遗迹，具有很高的历史和文化价值。

劈山岭上的齐长城遗址由石头垒成，沿山顶地势而建。山岭上，有一石门，高1.8米、宽1.1米、厚15厘米，重约1吨，历经风雨，依旧保存完好，当地村民称它为“千年之门”。

齐长城遗址东，坐落一观景台，名为“晚枫亭”，视野开阔。极目远眺，迤逦美景尽收眼底。

劈山岭的山顶上，坐落着一座庙，门上饰有“孟姜女”的牌匾。“2006年，‘孟姜女哭长城’传说被纳入首批国家级非物质文化遗产名录。据西晋左棻的《齐杞梁妻赞》记载，‘遂赴淄川，托躯清津’，有专家认为，‘孟姜女哭长城’的故事就发生在这一带的齐长城。”淄博市淄川区文化和旅游局局长高锃长介绍。

新颜 古村幸福路

梦泉村树多，2000余株古树，静静伫立在村中，述说着古韵风情。村西面的山坡上，有一株千年杏树，冠幅8米；村中祠堂门口，有两株300多年树龄的海棠，树高12米，花开时清香四溢。

“木欣欣以向荣，泉涓涓而始流”。近几年，梦泉村保护性开发利用传统村落，大力发展生态产业，村民们走上幸福路，古村落焕发新生机。

梦泉村有着独特的小气候，昼夜温差多达十几摄氏度，自然条件优越，野生植物丰富，还有特产于当地的池梨、长红枣。来梦泉村，怎能不品尝一口甘甜的池梨？

梦泉村已有600余年的梨树栽培史，这里生产的梨子果香浓郁、肉质细腻，耐储存、味甘甜，远销海外。前几年，梦泉村申请注册了“淄博池梨”商标，依托这一品牌，梦泉村深入发展乡村旅游事业，建设池梨采摘基地2000亩。2021年，梦泉村吸引游客逾10万人次，村民人均收入超过了1万元。

近年来，梦泉村启动古村修缮工程，制定出台《传统村落保护办法》，投入300万元专项资金，用于传统建筑修复工程，按照修旧如旧的方式，修缮村内几处古宅及四合院，村内传统建筑得到有效保护。

村落中心地带，梦泉乡村记忆博物馆刚刚开门迎客。馆内分两个展厅，一个展示上世纪70年代的传统农具，另一个展厅摆放着大铁圈、泥塑等童年回忆。游客来此参观，不禁回忆起儿时的岁月。

如今的梦泉村，建成40多处民宿，现代设施与传统风情巧妙融合，游客多了新体验；搭建的露天营地，与自然天成的山色、泉音相得益彰；特色的研学线路，让孩子们拥抱大自然……古村落焕新颜，吸引了八方游客，昔日偏僻的小山村热闹起来了。

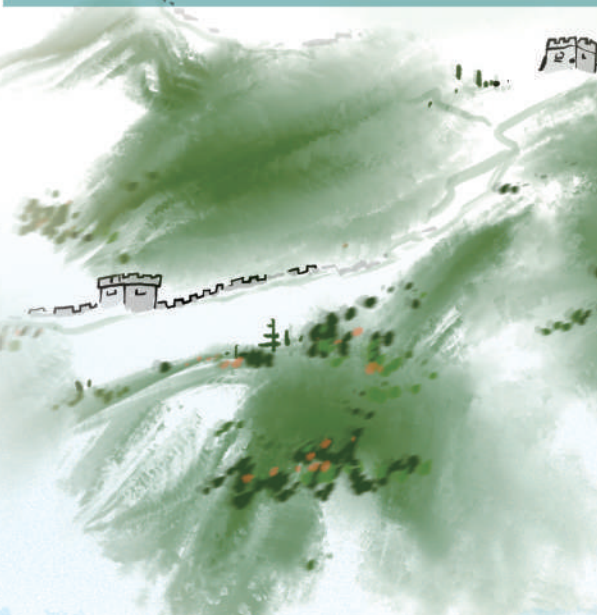
夜色渐浓，华灯初上。山村回归平静，偶尔听闻几声犬吠。夜宿农家，这一夜的睡眠，踏实而酣畅。

- 图①：梦泉村里，村民正在售卖当地特产池梨。李强摄(人民视觉)
- 图②：梦泉村中汩汩流淌的泉水。淄博市淄川区大河镇政府供图
- 图③：梦泉村周边的林间小道。李强摄(人民视觉)
- 图④：劈山岭上的齐长城遗址。唐家福摄(人民视觉)

游览贴士

从淄博火车站搭乘7053次公益慢火车到北车站下车，转车不到半小时便可到达梦泉村。

游客可先在村内游览，赏泉观景，随后登顶劈山岭，游览齐长城遗址，全程大约需要两小时。晚上可留宿村中，饮泉水、吃野菜、做农家饭，也可寻一处安静庭院，品茗或小酌，都是体验梦泉生活的不错选择。



本报记者 李蕊

涓涓泉水 欣欣向荣

山东省淄博市太河镇梦泉村



20多年来，李玉范始终默默守护 风雨无阻护长城

本报记者 李蕊

晨光熹微。挎起水壶，背上干粮，迎着朝阳，李玉范便赶往劈山岭上的齐长城遗址。4个小时的巡查，十几里的山路，深一脚、浅一脚，停下来喘口气时，已是正午时分。他席地而坐，打开饭盒，对付吃上几口干粮，紧接着又踏上巡查路。

67岁的李玉范，是土生土长的梦泉村村民。20多年来，他风雨无阻，守护着齐长城遗址。

“小时候，父亲就常常教导我，要尽一己之力，保护好村里的文物古迹。”李玉范说，上学时，一到休息时间，他总爱爬上劈山岭，在齐长城遗址上俯瞰群山，“那时，我就对齐长城产生了深深的感情。”

2001年6月，齐长城被确定为全国重点文物保护单位。彼时，梦泉村在全村选派一位村民，负责齐长城遗址的巡查保护工作，李玉范毫不犹豫地报了名，将责任揽在了肩上。

巡查工作不易，艰辛而枯燥。城墙上不时有石头滚落，李玉范见到后，定会捡起石头，放回城墙，再小心翼翼地压实。巡查走走停停，他看到有垃圾便伸手捡拾，遇到游客有不文明行为，就会上前劝导。“遗址干干净净，保护好，我的付出便是值得的。”李玉范说。冬天时，大雪封山，他拄拐巡查，一个来回，要花上一天工夫。

这几年，为方便游客参观游览齐长城遗址，劈山岭山顶修建了部分观光台阶。风吹日晒，台阶难免出现破损。每当巡查发现台阶出现裂缝、位移，李玉范就标记好位置，再赶忙下山，和好水泥，用肩膀扛起扁担，将水泥挑上山去，手持铲子、锤头，一丝不苟地将台阶修复好。

近期，在齐长城遗址看护巡查工作的基础上，李玉范还担起了普查齐长城周围土地、检查记录遗址破坏情况的工作。担子重了，李玉范的内心却格外充实，因为保护齐长城遗址就是保护自己的家园。

如今，淄川区正不断加强齐长城遗址保护工作，设立长城日常巡查机制，创建齐长城遗址本体监测平台，加大齐长城保护力度。看到齐长城的保护工作日益完善，李玉范颇感欣慰：“陪伴齐长城遗址、保护家园，是我生命的一部分，我会一直坚持下去。”

(晏帅参与采写)

本版责编：孟扬 曹怡晴 刘静文
版式设计：张丹峰