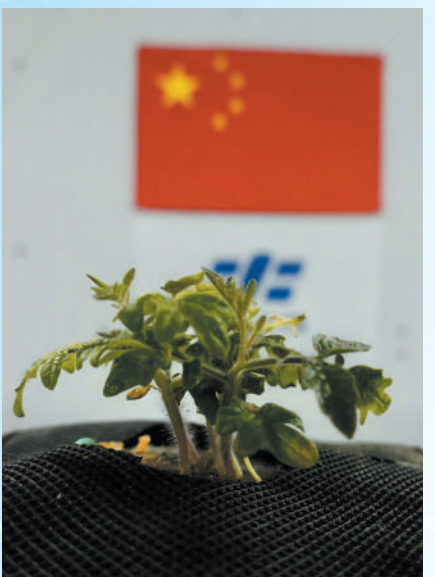


新时代画卷



上图:在北京故宫午门拍摄的中国空间站过境照片(轨迹为多张照片堆栈)。 新华社记者 邢广利摄

下图:空间站内培育的植物。 航天员 蔡旭哲摄



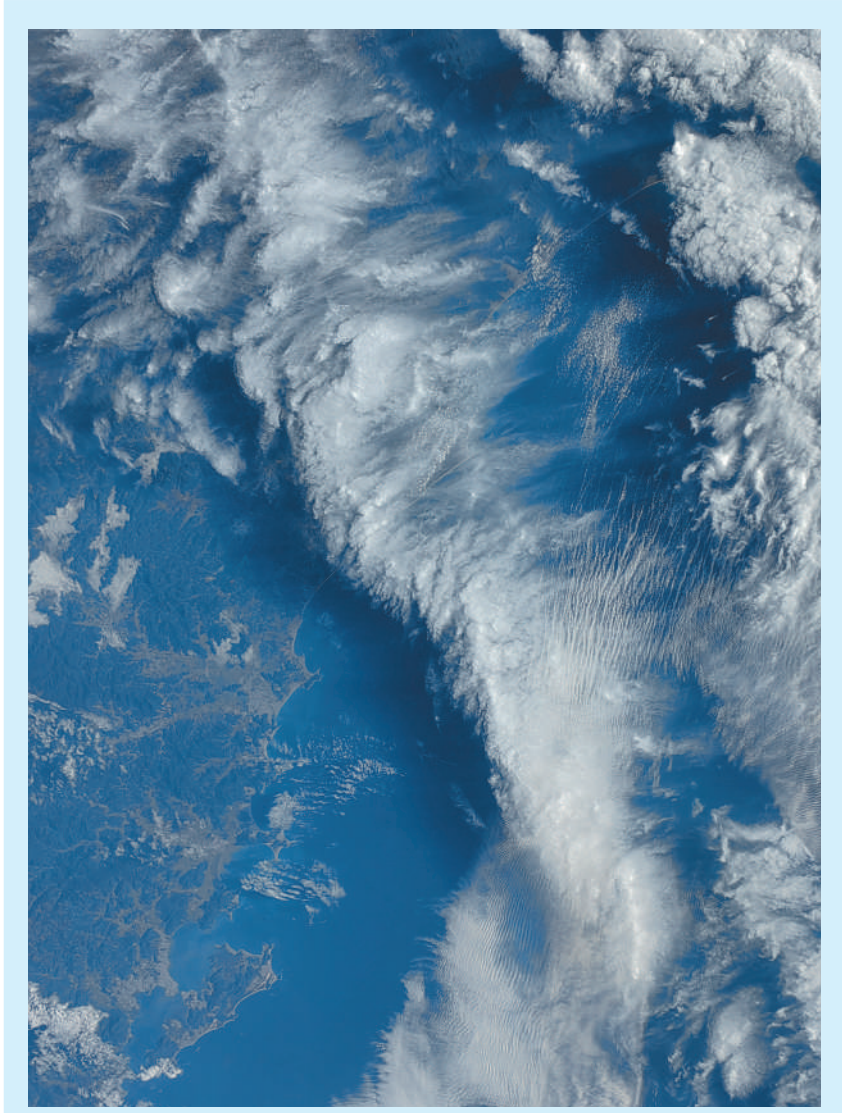
不久前,神舟十四号、十五号航天员乘组进行交接仪式,两个乘组移交了中国空间站的钥匙。这是中国航天员乘组完成的首次在轨交接,中国空间站正式开启长期有人驻留模式。

太空有多神奇,建造“太空之家”就有多震撼。火箭、飞船组成天地往返运输工具穿梭大气层;“天和”“问天”“梦天”依次就位;天舟五号首次实现2小时自主快速交会对接,创造世界纪录……不到两年的时间,中国空间站3个舱段成功发射入轨,形成三舱“T”字基本构型;神舟十二号、十三号、十四号、十五号航天员接力“太空出差”,完成了在轨科学实验(试)验、太空出舱、“天宫授课”等活动。

仰观深邃宇宙,俯瞰美丽地球,中国航天员镜头中的太空风景无与伦比。在宽敞舒适的“太空之家”,枕着星光入梦,航天员们的体验独一无二。筑梦天宫,中国空间站也是一个自信自强的舞台,将为人类探索太空提供更广阔的视野、无限的想象力。

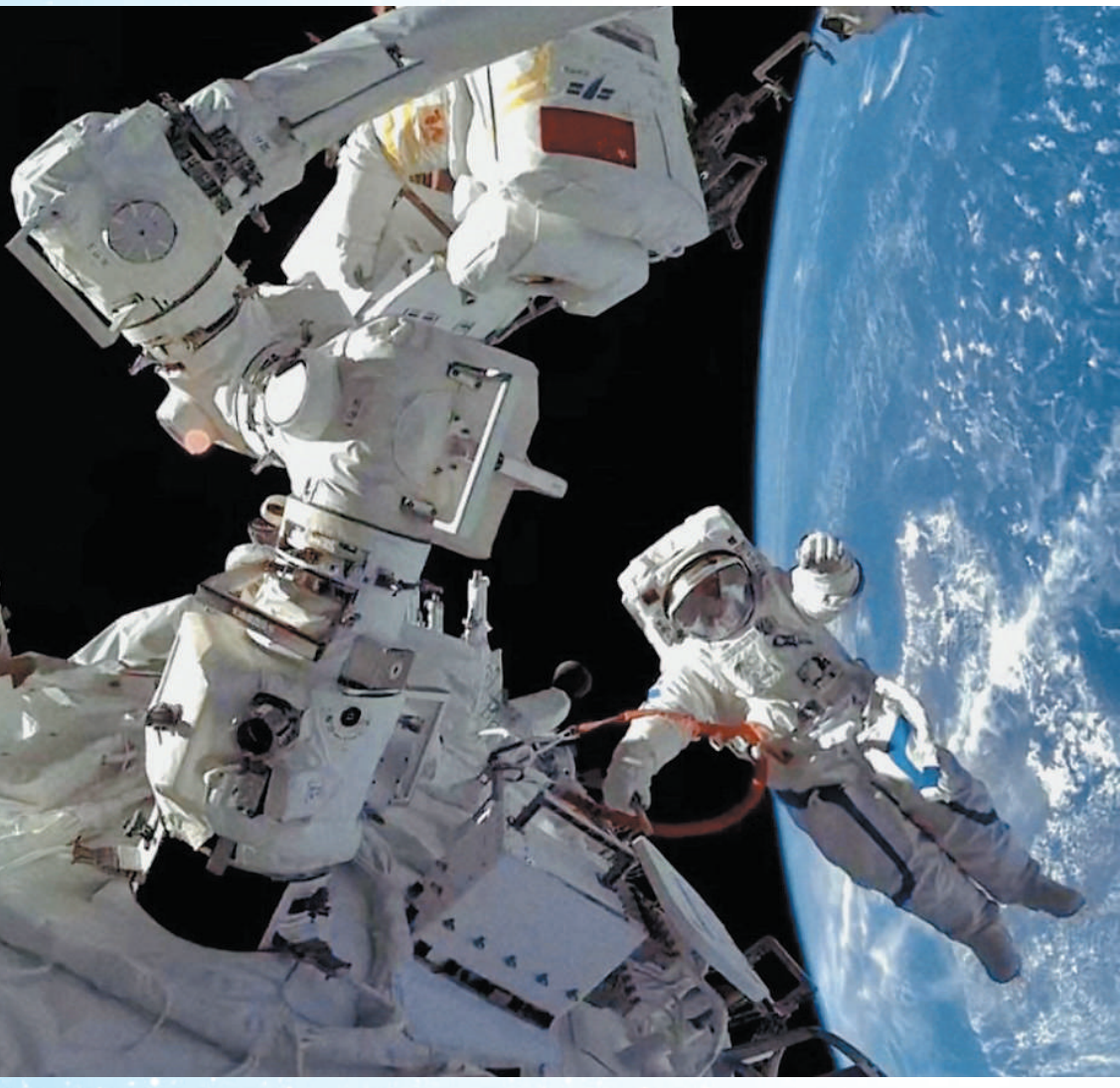
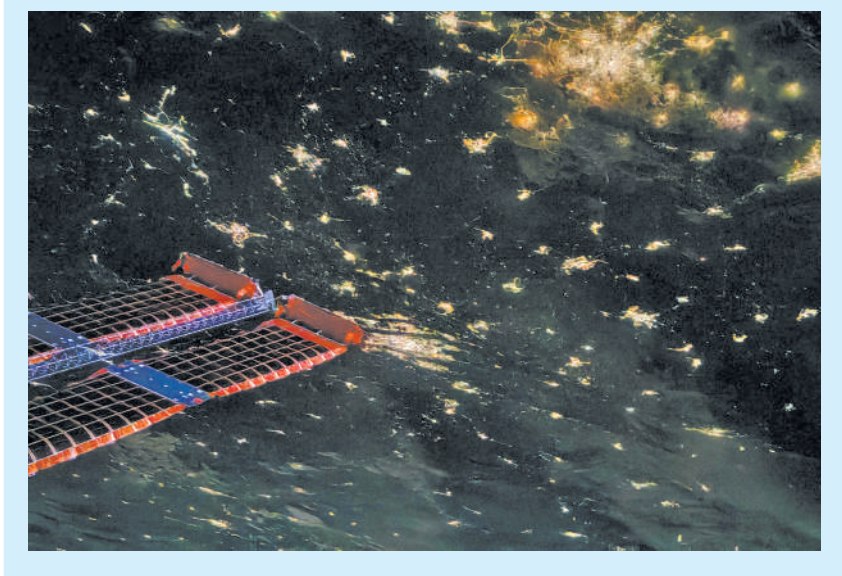
(本报记者 余建斌)

筑梦天宫 自信自强



上图:从中国空间站拍摄的云浪。 航天员 刘洋摄

下图:从中国空间站拍摄的地球夜景。 航天员 陈冬摄



上图:航天员执行出舱任务。 中国航天员中心供图

下图:在北京航天飞行控制中心拍摄的神舟十三号航天员乘组进行手控遥操作天舟二号货运飞船与空间站组合体交会对接试验。 新华社记者 郭中正摄



上图:在酒泉卫星发射中心拍摄的神舟十五号航天员乘组与神舟十四号航天员乘组在中国空间站的“太空会师”。 新华社记者 郭中正摄

左图:从中国空间站拍摄的黄河入海景观。 航天员 陈冬摄



本期统筹:杨 暄 智春丽  
 本版责编:管璇悦 陈圆圆  
 曹雪盟 陈世涵  
 版式设计:沈亦伶