

让悠久历史融入市民日常和城市建设,山东省青州市博物馆——

“小”博物馆有“大”作为

本报记者 肖家鑫



时期至新中国成立的历史文化;专题陈列以龙兴寺遗址窖藏出土佛教造像、香山汉墓陪葬坑出土文物、青州地区出土石质文物、瓷器为代表,集中展示青州历史文化中的闪光点;临时展览则突出展示青州明清时期书画特色,定期推出不同专题、不同类别的书画展览,还兼具展示现代青州文化艺术风貌的功能,以满足观众的不同文化需求。

2020年以来,青州市博物馆还推出“云端看展”等互动活动,讲解员转型为传播青州文化的“网络主播”,直播活动累计有数百万人次观看。在张安生看来,如今的博物馆,不仅要想方设法把游客引进来,还得走出去。这几年,青州市博物馆先后和市内的大中小学建立共建关系。“我们还和中央美术学院合作,开发了研学课程。文物专家也会定期走进校园、社区、乡村,开展交流活动。”张安生说。

“探索形成县级博物馆的特色和优势”

青州历史悠久,文化底蕴深厚,素有“信美东方第一州”“海岱惟青州”的美誉。“青州市博物馆的成长,离不开青州这个县级市的发展。”作为青州市博物馆馆长,田立新有着自己观察和思考。

“作为县级博物馆,我们的发展其实受到一些天然的限制。”田立新说,“比如在人才招

引、经费投入等方面,不能和大博物馆比肩。也因此,要和城市融合发展,探索形成县级博物馆的特色和优势。”2017年,青州市博物馆与青州古城、云门山组成的青州古城旅游区晋升国家5A级旅游景区。“我们自此有了两块金字招牌,一个是国家一级馆,一个是5A级旅游景区,这在国内很少见。”田立新说。

文旅融合发展,成为青州市博物馆的独特优势。“青州市博物馆秉承‘打开围墙、开门办馆’的宗旨,积极调整定位,转变观念,进行了不少实践和探索。”田立新介绍。

策展时注重游客的互动感。参观完“植棠鸣珂——明清青州世家”展览后,游客还可以听听特色讲座“浅谈明清时期袍服及其演变”,在感悟青州明清时期的世家大族和家族文化的同时,了解古代服饰与当今服装的传承与创新,并体验传统手工制作。用多种形式阐释馆藏文物。博物馆会邀请剪纸、泥塑等非遗传承人,根据馆藏文物和青州文化中的典型元素进行创作,通过陶瓷、传拓等传统形式进行阐释,并邀请观众互动。此外,开发文创产品,让观众把文化带回家。“我们以‘状元卷’为基础开发的文创产品,一直是景区最受欢迎的旅游纪念品之一。”田立新说。

“随着藏品的不断增多,博物馆的空间开始捉襟见肘,影响展陈设计和规模的提升。”田立新说。2020年3月,青州市博物馆新馆开工建设,总建筑面积是现馆的4倍多。不久的将来,新馆会矗立于这座国家历史文化名城,成为新的地标性建筑。

上图为青州市博物馆。 资料图片

新语·让好声音成为最强音

歌剧被称为“音乐艺术皇冠上的明珠”,体现着舞台艺术创作和表演的综合实力与水准。从上世纪40年代中国民族歌剧《白毛女》开始,一代代艺术工作者接力探索,使得歌剧这种外来艺术与中国文化相融合,创作出一批优秀作品,反映广阔社会生活。

中央歌剧院前身是创作演出秧歌剧《兄妹开荒》、歌剧《白毛女》的中央管弦乐团和鲁艺文工团。70年来,中央歌剧院创作了《马·波罗》《霸王别姬》《玛纳斯》《萧红》《道路》等几十部优秀的原创歌剧。其中,歌剧《马·波罗》《玛纳斯》《道路》《命运》、室内微歌剧《阳光灿烂》还入选了庆祝中国共产党成立100周年舞台艺术精品创作工程重点扶持作品。

原创歌剧与经典歌剧的创排演出,是中央歌剧院艺术生产的重中之重。坚持思想精深、艺术精湛、制作精良相统一,打造文艺精品力作,不断完善艺术作品的创新创作、演出传播,推出反映时代新气象、讴歌人民新创作的文艺精品,一直是我们努力的方向。

歌剧是浓缩了“歌(音乐)”与“剧(戏剧)”精华的艺术,兼具音乐性和文学性,创作要坚持以人民为中心的创作导向,同时遵循艺术规律。歌剧创作以音乐为先,唤起共鸣、引发感动的艺术作品,能在润物无声中给人以启迪和感染。题材挖掘上,聚焦时代主题,善于发现平凡中的伟大,用独特的眼光、敏锐的观察力、炽热的创作热情对现实生活进行提炼,再以千锤百炼的作品回馈社会。中华优秀传统文化为歌剧创作提供了深厚土壤,要善于将优秀传统文化融入现代审美,同时吸收前人成功经验,闯出一条自己的路。

2020年初,出于强烈的创作冲动,我们仅用两个月的时间,克服各种困难创作了室内微歌剧《阳光灿烂》,用艺术的形式赞颂战胜病毒的平凡英雄。原创歌剧《命运》以改革开放为背景,演绎了一名普通绣娘成长为时装设计师,并带领家乡人民致富、建设绿水青山美丽家园的故事,该剧受邀参加了全国优秀民族歌剧展演,获各方赞誉。今年的艺术创作仍聚焦现实题材,讲述“航天”精神的歌剧《奋斗》正在紧张创作中。

时代发展给了歌剧艺术创作和演出更好的舞台。不久前,位于北京东二环的中央歌剧院剧场建成启用,这座历时7年建设、比肩世界一流歌剧院的剧场给了我们极大的鼓舞。歌剧院是艺术的高地,更是人民的剧场。未来,中央歌剧院将以创作为根本,以演出为中心环节,以提升管理运营水平为着力点,以激发生机活力为突破口,创作更多艺术精品,更好满足人民群众精神文化需求。

(作者为中央歌剧院院长,本报记者智春丽采访整理)

本版责编:杨 暄 管璇悦 邓剑洋
本版制图:张芳曼

聚焦时代 唤起共鸣

刘云志

解码·博物馆的力量

“专家,您看我这个老茶叶罐是真的吗?”山东省青州市博物馆文物专家庄明军拿起放大镜,仔细端详后说:“纹饰很漂亮,但这款明显不对,初步判断是赝品。”正值国际博物馆日,青州市博物馆举行了公益鉴宝活动,引来不少市民参加。

青州市博物馆是首批国家一级博物馆中唯一一家县级综合性博物馆,馆藏各类文物5万余件,包括俗称“状元卷”的明万历二十六年赵秉忠殿试卷、东汉“宜子孙”玉璧、龙兴寺遗址窖藏出土佛教造像等珍贵文物,是青州市的名片和招牌。

“很多本地人成长过程中的‘必修课’”

对于市民丁卫东来说,青州市博物馆充满着从小到大的美好记忆,“我从小住博物馆附近,妈妈经常带着我去老馆看文物。”

踩着光滑的青石板,沿着丁卫东常走的路线,青州市博物馆出现在眼前。这是一座仿古的四合院式建筑群,檐牙高挑,回廊相连,周围绿树环绕,与青州古城十分契合。“小时候哪看得懂这些文物,只记得轻灵的飞檐,还有门口的那两只大铁鹤。”丁卫东回忆。

后来,丁卫东参加了工作,随着阅历的增加,小时候博物馆在她心中播下的种子发了芽。“最近这十几年,青州市博物馆的名气越来越大,外地朋友来青州都点名要来这里,我也在一次次参观中产生了更浓厚的兴趣。”

2017年,丁卫东到国家博物馆参观,看到青州出土的一方商代青铜钺,讲解员细致的讲解让她心生惭愧。“作为这件文物的家乡人,我却知之甚少,回去一定得把这门课补上。”丁卫东暗下决心,“去青州市博物馆,我会把讲解员的讲解录下来,查阅资料,反复学习。”退休后,丁卫东有了更多时间,她和一些志同道合的朋友成立了读书会,定期交流。

去年5月,青州市博物馆招聘志愿者,丁卫东第一时间报名,并顺利成为一名志愿讲

核心阅读

山东省青州市博物馆是首批国家一级博物馆中唯一一家县级综合性博物馆。建馆60多年来,青州市博物馆不断创新探索,打开围墙、开门办馆,提升展陈和服务公众的水平。同时,依托青州的悠久历史和文化积淀,形成文旅融合发展的独特优势,更好地讲述青州历史文化故事。

解员。“我希望把青州的历史文化讲给远道而来的游客听,讲给更多青州人听。”她说。

青州市博物馆的前身始建于1959年,在当地,丁卫东的成长经历是不少青州人的缩影。“青州市博物馆是我们城市的骄傲,是很多本地人成长过程中的‘必修课’。”丁卫东说。

“想把博物馆的种子种进更多人心中”

国际博物馆日前夕,青州市博物馆宣教部主任张安生一直忙着张罗活动。“现在博物馆的工作内容,早就和16年前我刚来时不同了。”青州市博物馆发展至今,张安生既是见证者,也是参与者。

“游客的品位提高了。”张安生说,他们提出的问题越来越专业和深入,对讲解员也提出了更高要求,“一些更专业的游客,甚至会对展陈的设计提出疑问和建议,这就要求我们不断提升展陈和服务水平。”

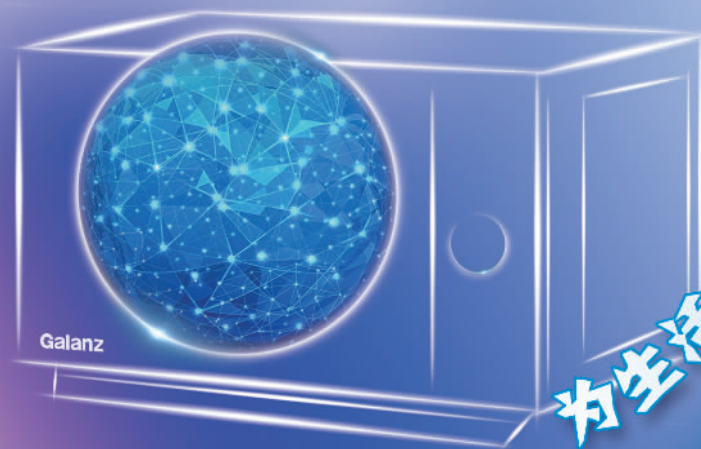
近年来,青州市博物馆先后推出多个原创展览,形成了具有青州地域文化特色的展览体系。基本陈列全面展示青州自史前文化

Galanz 格兰仕



格兰仕是家电也是家人 “宇宙厨房”家的味道

“宇宙厨房”是格兰仕立足其航天微波炉等新兴科技成果打造的集成、高效、节能、绿色的饮食烹饪和分享空间,以微波炉、微蒸烤一体机等无明火、无油烟、安全高效的低碳烹饪家电轻松制作健康营养美味,倡导低脂、少油、少盐、自然、原汁原味的健康饮食和低碳可持续的生活方式。

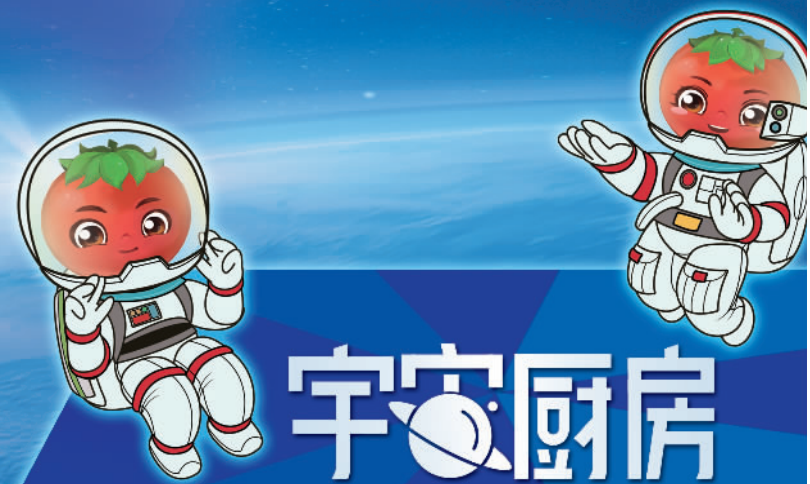


为生活添彩

为健康加分



国民家电 民族品牌



宇宙厨房

航天点亮梦想 科技照耀生活