

我们的新时代

河北省塞罕坝机械林场的年轻守林护林人

接力续写绿色传奇

本报记者 寇江泽

天气转暖，河北省塞罕坝机械林场第三分场砬子沟攻坚造林地块上，前两年种下的樟子松抽出新芽，生机勃勃。“这些树苗长势很好。”时常“跑山”的第三分场副场长范冬冬说。

塞罕坝林场1962年建场，一代代塞罕坝人扎根高原荒漠，培育起百万亩人工林海，创造了生态文明建设的生动范例，用实际行动铸就了牢记使命、艰苦创业、绿色发展的塞罕坝精神。如今，80后、90后守林护林人，接过前辈手中的旗帜，用青春和热血续写塞罕坝的绿色传奇。

攻坚造林 10万亩，啃下石头山“硬骨头”

一大早，范冬冬就开始了新一天的“跑山”，仔细查看林间有无火情隐患、护栏是否破损。他的巡山日记，记满了关于林子的各类事情，“我就是坐不住，每天不到林子里看看，心里就不踏实。”

范冬冬是河北省石家庄人，2008年从河北农业大学毕业后来到塞罕坝。10多年来，他在这里安家，一步步从技术员成长为林场造林的中坚力量。

2011年，塞罕坝启动攻坚造林。作为技术骨干，范冬冬全程参与。“为什么叫攻坚造林？是因为之前树苗容易活的地方都种上树了，攻坚对象都是难度大、土层薄、坡度陡的‘硬骨头’。有的地方土壤只有四五厘米厚，扒拉开一看，下面全是石头。”他说。

坡陡地滑，机械无法上山，全靠人刨坑。“一镐刨下去，震得虎口生疼，叮叮当当凿不了多一会儿，双手就得起血泡。”范冬冬说。

坡面直栽难度大，范冬冬和同事们讨论后，决定换种办法——苗圃育苗成功后，再移植上山。“苗木选择可有讲究了，要选‘矮胖子、大胡子’，也就是苗木敦实、根系发达的，这样更容易成活。”范冬冬说，苗木运输时，要打包好，不能重压、日晒，还要保湿、透气。

运苗也是一道大难题，只能靠骡子驮、靠人背。一株打包好的樟子松苗浇足水后，足有七八斤重，坡陡地滑，骡子扑扑腾腾爬两步，就累得呼哧带喘。范冬冬说，骡子上不去的地方，就只能靠人背。

攻坚造林10多年，塞罕坝人在石头山上种树10万亩，成活率达到90%以上。

利用科技手段防治病虫害，保障森林资源安全

植树造林，讲究“三分造，七分管”。林子基本成形后，后期的管护不可或缺。

36岁的塞罕坝林场林业科副科长袁中伟，2011年大学毕业后来到塞罕坝，成为一名“森林医生”。“目前，塞罕坝的主要病虫害是落叶松毛虫、落叶松尺蠖，我们的任务就是防治虫害，守护好林子的安全。”他说。

“以前，病虫害是靠人工喷药剂防治，而且必须选择风小的时候进行。”袁中伟说，那时，每年洒药时，他和同事们凌晨3点就得起床赶往作业地块，背着30公斤重的药剂和设备，趁天亮前风小的时候作业。

近年来，随着科技不断进步，林场病虫害防治方式不断创新，直升机、无人机都派上了用场。

直升机速度快、作业面积广，一个机次能喷洒800公斤药剂，覆盖2000亩林地，两三天就能完成林场病虫害防治任务。“一些地方树林茂密、地势陡峭，人进不去，直升机也覆盖不到，我们就利用无人机洒药防治。”袁中伟说。

袁中伟是塞罕坝林场首批持证上岗的无人机操作人员之一。“操作无人机，可比开车难多了。”他说，无人机在空中可不是说停就能停下来，而是不断晃动，操作时要注意风向、高度等，稍不注意就会掉下来。

目前，塞罕坝初步建设了物联网野外监测系统，充分利用现代科技手段，建立起人防、人防、技防相结合的管控防治体系，极大提升了工作效率和防治效果。

“这些年塞罕坝的林子很健康。前辈把林子交给了我们，我们这一代人一定会守护好！”袁中伟说。

弘扬塞罕坝精神，持之以恒推进生态文明建设

良种引育关，森林质量提升关，林业可持续发展关……如今，塞罕坝人在继续攻坚克难。他们表示：“守护好、发展好这片林子，我们要担起继续闯关的重任。”

范冬冬说，塞罕坝正在向最后的石头山发起攻坚。塞罕坝人的目标是，力争到2030年，林场森林覆盖率达到86%的饱和值。到那时，除了道路和建筑物，塞罕坝所有的地方都将被绿色覆盖。

“林场的林子多是人工林，与天然林相比质量还有差距。”袁中伟说，林场按照近自然造林的理念，科学配置树种，云杉、樟子松等落叶阔叶林，逐渐形成针阔混交林，现在林子里灌木、花草多了，基本形成相对稳定的森林生态系统。

工作之余，范冬冬喜欢到塞罕坝展览馆参观，前辈们的事迹常常令他心潮澎湃。“弘扬塞罕坝精神，持之以恒地推进生态文明建设，这种精神，这份责任扎根在每个塞罕坝人心中。”范冬冬说。

本版责编：朱伟 卢涛 张伟昊

黑龙江省今年粮食作物计划播种面积2.185亿亩以上——

提升粮食产能 筑牢大国粮仓

本报记者 方圆

倾听·关注粮食安全

天刚蒙蒙亮，乌苏里江畔的北大荒集团八五八农场第六管理区种植户李书国来到地头，查看墒情。

农时到田间，农事催人忙。和李书国一样，在黑龙江省广袤的黑土地上，广大种植户迎来了农业生产好时节。

今年，黑龙江省继续抓好粮食生产，全省粮食作物计划播种面积2.185亿亩以上，比2021年增加23.1万亩以上，粮食总产稳定在1500亿斤以上。今年，黑龙江省的粮食生产有哪些特点？记者近日进行了采访。

扩种大豆 优化布局

李书国是个种水稻的“老把式”，今年春耕对他来说却格外新鲜。为啥？原来，这是他由水田改种旱田的头一年。

李书国从1998年开始种植水稻，近几年却越来越感到“不自信”。“这几年由于地下水超采，过去不到两米就能见水，如今抽水得下到六七米。”去年，由于抽水成本高、前期投入大，580亩水稻田，满打满算，李书国的收入也没超过10万元。

今年春节刚过，农场农业发展部工作人员边洪涛就找上了门。“老李，农场今年是‘稻改豆’试点，国家号召扩种大豆，还有政策补贴，你家那块水田属于寒地井灌稻区，改成旱田，你看咋样？”

正在犯愁的李书国来了精神头。农场统一投入资金进行田间改造，3月底，李书国的580亩水田改造完毕。购置新农机有补贴，李书国买了免耕气吸式播种机，已完成设备调试，农场统一订购的种子、化肥已全部到位。

“今年，黑龙江省在部分地下水超采区、寒地井灌稻区推进水改旱、稻改豆探索试点25万亩。重点选择水田产量较低、可操作性强的地方进行改造，主要集中在三江平原区域，既保证水稻产量稳定，又可助力大豆扩种，目前各地改造指标已落实到位。”黑龙江省农业农村厅种植业管理处副处长郭家勇说。

今年1月，黑龙江省发布《2022年黑龙江省扩种大豆工作方案》，要求大力实施大豆产能提升工程，扩大大豆种植面积、挖掘大豆单产潜力、提升大豆品质。为了让农民种粮不吃亏、有钱赚，黑龙江省整合资金专项支持，省财政统筹10亿元涉农资金专项用于支持扩种大豆工作，继续实施玉米、大豆差异化补贴政策，原则上大豆生产者补贴高于玉米生产者补贴200元左右。

郭家勇介绍，今年黑龙江全省大豆计划播

核心阅读

黑龙江省素有“北大仓”之称，粮食产量已连续12年居全国首位。探索智慧农业新实践，增加大豆播种面积、开展土地托管服务……今年，黑龙江省继续抓好粮食生产，当好维护国家粮食安全的“压舱石”。

种面积6850万亩以上，比2021年增加1000万亩以上，力争总产达到170亿斤，比2021年增加26亿斤以上。通过以市场为导向，黑龙江省积极引导农民调整种植结构，稳定水稻种植面积、调减玉米种植面积、扩大大豆种植面积，从而达到优化种植结构的目标。

土地托管 降本增效

位于绥化市兰西县临江镇的伟河现代农机专业合作社，几十台农机具依次排开，农机手正在加紧调试，场面很是壮观。

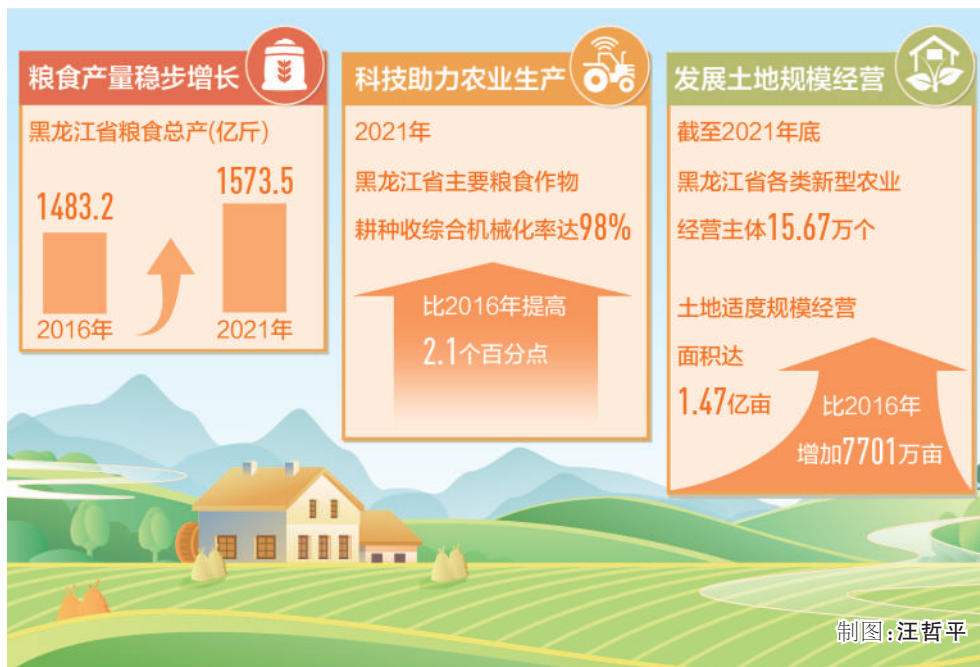
“农户把土地托管给我们，腾出空来外出务工，我们一定种好地，不让他们吃亏！”望着眼前连成片的“大家伙”，合作社理事长杜志宝充满信心。

杜志宝的底气，源自合作社近年来发生的变化。过去，社里一直靠流转土地来实现规模经营，随着土地价格上升，资金压力越来越大。2018年开始，合作社在政府的引导下，转变发展思路，开启了全新的为农服务模式——土地托管。

兰西县农业农村局调研员王兴坤介绍，土地托管是近年兴起的一种新型农业生产社会化服务方式，农民与合作社等托管服务组织签订合同并支付托管费用，托管服务组织开展农业生产，政府履行监管责任，产出的粮食归农民所有。

“省下流转土地的钱，可以集中力量采购优质农资。和农户相比，我们有条件进行规模经营，整合土地、机械等生产要素，通过科学种田种出优质粮、卖出好价钱，降成本、增效益，合作社和农户实现双赢。”杜志宝说。

“想要农民放心把土地交给托管服务组织，关键得看到实惠。就拿去年的玉米来说，



农民自种成本每亩370元左右，全程托管费用每亩330元左右，亩均节约40元；合作社科学种植、标准化作业，亩均增产100斤，增收130元。把账算清楚了，选择服务的人自然就多了。”王兴坤说，去年兰西县全程托管面积70.4万亩，服务农户2.4万户，今年兰西县被确定为全国农业社会化服务创新试点县，托管面积计划达120万亩，其中全程社会化服务面积达80万亩。

“去年，黑龙江省新型农业经营主体加快发展，家庭农场达到6.2万个，农业生产全程托管服务面积达2042万亩。到2025年，农业全程生产托管服务面积将达到6000万亩，土地适度规模经营比重达到80%。”黑龙江省农业农村厅厅长王兆宪说。

科技赋能 智慧种田

温暖的空气中，水稻秧苗茁壮成长，放眼望去，宛如嫩绿色的地毯，焕发出无限生机。这是北大荒集团建三江国家农业科技园区的水稻秧苗实验室。

“设定温度28度，湿度20%，调节光照强度……”建三江国家农业科技园区副主任张少波用指尖轻触墙上的中控屏幕，10余种水稻秧苗将迎来新一轮实验。

“往年开展育种实验，一年中只有半年时间能进行，一旦冬气温下降，工作只能停滞。今年年初，我们和华中农业大学院士工作站合作，建成人工气候实验室，模拟海南的气候条件，全年都能进行实验。我们组合不同水稻品

种优质特性，开展水稻杂交育种技术实验，筛选出适应本地种植的优质水稻。”张少波说。

实现农业现代化，良种是关键。近年来，黑龙江省扎实推进种业振兴行动，开展种源“卡脖子”技术攻关，进一步挖掘良种对粮食增产的潜力。北大荒集团通过审定农作物新品种192个，自主研发的优质水稻品种累计推广面积1000多万亩。

“无人化智能育秧结束后，无人驾驶插秧机开始在田里忙起来，智慧农业让种田省时又省力！”北大荒集团七星农场第十三管理区种植户孙忠自豪地说，不久前，他刚给家里新添置的插秧机安装了卫星导航驾驶系统。

“智能育秧是个良好开端。今年，七星农场将对1.5万亩地进行耕、种、管、收等全生产环节的无人作业，节约人工成本40%以上，减少化肥施用20%以上，粮食产量增加5%以上。”七星农场有限公司副总经理周宇说。

“我们在大田作业中推广应用智能农机，以智能农机发展引领智慧农业发展。到2025年，计划完成26万台拖拉机、收割机、插秧机的定位终端安装，实现定位信息全覆盖。”北大荒农垦集团有限公司党委书记、董事长王守聪介绍。

智能育种、卫星导航、农情监测……广袤的黑土地上，智能农业技术正在拓展应用，为农业高质量发展贡献力量。目前，黑龙江省耕种管收农业综合机械化水平达98%，基本实现农业生产全程机械化；农业科技贡献率达69%，高于全国9个百分点。

打通幸福路

“五一”期间，位于北京灵山脚下的国道109新线高速公路施工现场，建设者们利用架桥机进行龙王沟1号大桥桥梁架设施工。

国道109新线高速公路(西六环路—市界段)项目建成后不仅将进一步完善北京市域高速公路网，还将实现太行山高速与北京市高速公路连通，促进京津冀交通一体化发展。

本报记者 贺勇摄



“五一”假期共揽投快递包裹28.1亿件 同比保持增长

本报北京5月5日电 (记者李心萍)国家邮政局监测数据显示，“五一”假期，全国邮政快递业运行平稳，揽收快递包裹13.4亿件，同比增长2.3%；投递快递包裹14.7亿件，同比增长19.7%。

“五一”假期，邮政快递业积极协调推动符合条件的邮政快递分拨中心加快复工复产步伐。在山西，目前已有403个邮政快递分拨中心恢复常态化运行，正常运行率达到94.8%；11231个邮政

快递营业网点恢复常态化营业。在上海，目前正按照相关要求，分保供、保通、保畅三个阶段积极稳妥有序开展复工复产工作。近期监测数据显示，上海邮政快递业运送民生物资日均已超过1万吨。根据安排，当前上海邮政快递业的主要任务是开展受各级政府、部门委托的保供工作，承担防疫物资、紧急药品和人民群众生活必需品的递送服务，以及已复工复产企业的点对点服务。

临时关闭的高速公路收费站已清零 货运物流持续恢复向好

本报北京5月5日电 (记者刘志强)记者从交通运输部了解到：截至5月4日24时，全国临时关闭的高速公路收费站和关停服务区已全部清零。

根据国务院物流保通保畅工作领导小组办公室监测汇总数据，5月4日，全国货物运输有序运行，货运物流持续恢复向好，其中：铁路运输货物1102.5万吨，环比

上升0.65%；全国高速公路货车通行601.4万辆，环比上升10.16%；全国重点港口完成货物吞吐量3138.2万吨，环比增长2.9%；民航保障货运航班548班(其中国际货运航班442班，国内货运航班106班)，环比增长3.4%；邮政快递揽收2.85亿件，环比上升2.2%；投递2.96亿件，环比上升1%。