

走向冬奥·盘活冰雪经济

冰雪资源 用好用巧

本报记者 孙龙飞 李 硕

从空中俯瞰,雪后的张家口崇礼,层峦叠嶂,银装素裹。10月底至今,当地7家雪场陆续开板,滑雪爱好者摩拳擦掌,等着一展身手。“北京冬奥会的脚步近了,这个雪季在崇礼滑雪,会比以往更有感觉。”来自天津的雪友吴晨感慨。

申冬奥成功后的6年间,吴晨来过许多次崇礼,深切感受到这座塞北小城翻天覆地的变化:从全城一条路,到京张高铁将京津冀串成一线;从国家级贫困村,到脱贫摘帽推进乡村振兴;从“养在深闺人未识”,到全球聚焦的冰雪小城……

“通过筹办北京冬奥会带动各方面建设,努力交出冬奥会筹办和本地发展两份优异答卷。”在申冬奥成功后的6年间,张家口崇礼抓住冬奥会筹办契机,用好用巧冰雪资源,富了居民,活了产业,美了城乡。脱贫路与奋斗路交织,致富梦与冬奥梦辉映,这座冰雪小城正焕发新颜。

居民收入增长——

冰雪经济拉动就业,老乡生活越过越好

看着漫天飘舞的雪花,55岁的崇礼人赵春新心里美滋滋的。当地的存雪期长达150天,曾经困扰赵春新的生活生产,而今这飘舞的可是“金饭碗”里盛满的“冰雪资源”。

2015年7月31日,北京携手张家口获得2022年冬奥会和冬残奥会举办权。那天,看着电视上申冬奥成功的欢庆画面,赵春新倍感自豪,也开始琢磨:举办冬奥会能自己的生活带来什么改变?

太子城冰雪小镇建起来了,赵春新在这里当起保安。过去当货车司机跑运输,因为雪季收入并不稳定,现在每月都有工资到账。“只要勤快,在崇礼不愁没活干。”

从20世纪90年代华北地区第一家滑雪场塞北滑雪场诞生,游客坐着吉普车上山滑雪,到如今云顶和太舞等滑雪场坐落冬奥核心区,崇礼已坐拥7家大型滑雪场,169条雪道。

冰雪经济“热”起来,让更多崇礼人端稳“雪”饭碗。这几年,赵春新的儿子在太子城冰雪小镇进行项目施工,妻子也在太舞滑雪小镇工作。随着收入增加,一家人从村里的平房搬进亮堂的大三居,生活条件有了很大改善。

同样受益的还有驿马图乡霍素太村。2018年,当地政府牵头,霍素太村参与崇礼冬奥绿化相关工程,承担4200多亩购买式造林项目,村民的生活有了盼头。

以前村边的地放着没人种,风沙一阵一阵吹过,现在山上的樟子松、云杉一眼望不到边,村集体收入增长达百万元,村民务工就能多挣钱。钱袋子鼓了,环境美了,生活更滋润了。

绿水青山就是金山银山,冰天雪地也是金山银山。崇礼人对这句话深有体会。数据显示,截至2019年,崇礼直接或间接从事冰雪产

核心阅读

“通过筹办北京冬奥会带动各方面建设,努力交出冬奥会筹办和本地发展两份优异答卷。”在申冬奥成功后的6年间,张家口崇礼抓住冬奥会筹办契机,用好用巧冰雪资源,富了居民,活了产业,美了城乡。脱贫路与奋斗路交织,致富梦与冬奥梦辉映,这座冰雪小城正焕发新颜。

业和旅游服务人员有近3万人,其中包括过去的贫困人口约9000人。2019年5月5日,崇礼实现脱贫摘帽。

产业规模扩大——

冰雪旅游方兴未艾,四季运营擦亮招牌

崇礼及周边区域山地坡度适中,降雪早、积雪厚、存雪期长,优越的自然条件吸引着众多滑雪爱好者。申冬奥成功后,崇礼加速打造冰雪旅游服务业,任晓强大学一毕业就扎根在这里,亲历着这座小城日新月异的变化。

“我的工作是为滑雪场勾勒一张名片,而所有滑雪场构成了崇礼的名片。”任晓强在太舞集团从事品牌传播工作。不能让人们每个季度都想来崇礼?靠什么吸引游客?是他刚工作面临的首要问题。

春季团建踏青,夏季家庭避暑度假和青少年营地,秋季以北方山地景观吸引摄影爱好者,冬季则举办冰雪赛事和音乐节……经过几年探索,太舞滑雪小镇上数十类活动贯穿全年,深受年轻人喜欢,斯巴达勇士赛、崇礼168国际超级越野跑等赛事渐成规模。

“现在的太舞,不仅能吸引京津冀地区的游客,许多南方客人也把崇礼当成度假胜地。”任晓强介绍,太舞滑雪小镇2019年夏季客流量达22万人次,同比增长65%。以增长趋势预估,小镇的夏季运营有望赶超冬季运营的客流量,真正实现四季运营。

《中国冰雪旅游发展报告(2020)》数据显示,2018—2019雪季我国冰雪旅游达2.24亿人次,以冰雪休闲旅游为主的大众冰雪市场正在形成。“带动3亿人参与冰雪运动”不断推进,冰雪产业越来越有人气。

密苑云顶乐园市场部广告主管刘旭忠初中开始滑雪,崇礼雪场从少到多,从粗放经营到贴心服务,他都看在眼里。曾经他靠自己琢磨学会单板,来到云顶工作后,接触到更多专业教练,在教练指导下又成为单板滑雪高手。“把兴趣变成工作,还能在家门口工作,我太幸运了!”

更幸运的还在后头。“明年冬奥会时,我将作为云顶场馆群的工作人员,提供赛时服务保障。这是我的责任,更是我的荣耀。”有机会现场参与激动人心的盛事,也看到越来越多人走上雪道纵情飞驰,刘旭忠对北京冬奥会的举办和未来中国冰雪运动发展有着更多期待。

城乡融合发展——

交通联网打开大门,冬奥会筹办持续赋能

2019年12月30日,京张高铁通车,最高时速350千米,北京到张家口的车程从3个多小时缩短到约50分钟。

一条高铁、多条干线,交通设施的互联互通,重新定义着区域之间的距离,为城乡融合发展插上了腾飞之翼。

在红旗营乡海流图村,村支书李龙带领乡亲们培育出了一款省水、省肥、不打农药的西红柿,而且口味酸甜适中,“有小时候吃过的味道”。游客坐着高铁来崇礼旅游,这些原汁原味的原产地蔬菜瓜果销量也增加了。李龙说:“这还要感谢北京来村里挂职的干部,指导我们搞农业经济发展。”

今年是个丰收年,为了让西红柿卖得更远,李龙想尽办法找销路,不仅自学拍照挂上网店,还尝试直播带货:“希望大家对我们崇礼特色产品多多支持,欢迎下单!”尽管不太适应,但为了推销西红柿,李龙还是在镜头前滔滔不绝地介绍开来。

乘着高铁,顺着网络,特色农副产品走出崇礼,走进千家万户。“今年产地西红柿已经销售一空!”带领乡亲们赚到钱的李龙,脸上乐开了花。

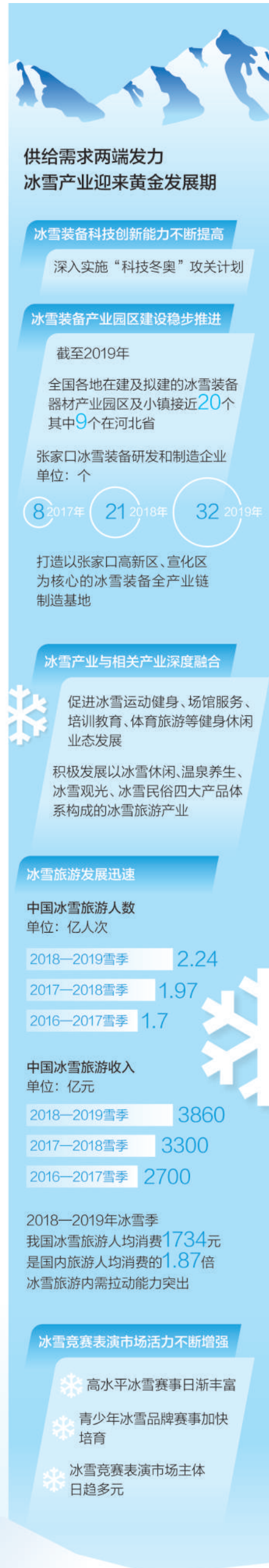
如今,北京北部到张家口的交通全线已进入一小时交通圈。京张体育文化旅游带的建设,进一步激活了崇礼冰雪产业的发展动能。

随着京张高铁车次增加,崇礼不少滑雪场的酒店入住率大幅增加,平日和周末入住率差距明显缩小,甚至平日都出现客满状态。

密苑云顶乐园在高铁站安排免费接驳大巴,直接将客人送到酒店,旺季时工作日也会有多班大巴来往。刘旭忠说:“交通升级为滑雪场招商引资带来更多机遇,更多品牌的人驻,也让消费者享受到更便利的服务,形成良性循环。”

待到北京冬奥会结束,刘旭忠期待崇礼能继续用好各类优质资源和冬奥遗产,发展体育、旅游、文化、康养等多样产业,不断开发满足不同群体的产品与服务,把崇礼打造成四季度假胜地,甚至国际会议中心,“要吸引人,更要留住人。”

“举办冬奥会是推进京津冀协同发展的重要抓手,必须一体谋划、一体实施,实现北京同河北比翼齐飞。”冬奥会筹办带来的不仅是一城一地巨变,冬奥会举办更是一盘关乎京津冀协同发展的大棋。天更蓝、山更青、水更绿、路更通,还有更好的就业、更幸福的生活……“创造奥运会和地区可持续发展的新典范”的愿景,正在奋斗中一步步化为现实。



探访北京冬奥村(冬残奥村)——
运动员「临时的家」,很温馨

本报记者 陶相安

上周末,北京冬奥村(冬残奥村)迎来一批特殊的客人:由513名参测人员组成的43个代表团和1个261人的观察团入住,从20日上午至21日上午体验了一天的村中生活。

北京冬奥村(冬残奥村)位于北京奥林匹克公园核心区南部,占地23.6公顷,由总建筑面积38.66万平方米的20栋公寓楼、1个运行区和1个广场区组成。作为参赛运动员“临时的家”,在这里生活会是怎样一幅场景?

回锅肉、酸菜鱼、玉米浓汤、无骨烤鸡腿、咖喱羊肉……运动员餐厅里,美食琳琅满目。北京冬奥村(冬残奥村)场馆运行团队餐饮副主任纪晔说,赛时,运动员餐厅将24小时供餐,菜单共计678道菜品,设置世界餐台、亚洲餐台、中餐餐台、鲜果台、面包和甜品台等12种餐台,“运动员菜单以8天为一个周期进行轮换,我们既要保证菜品满足不同运动员口味,也要让大家吃得健康、营养、安全。”

北京冬奥会恰逢农历春节,据介绍,“中国年味”将成为运动员餐厅一大亮点。北京烤鸭、葱爆羊肉、三鲜水饺……以特色中国菜品营造浓浓年味,让运动员充分感受、体验中国美食文化魅力。

茶余饭后,运动员可以在村中逛街购物、水吧休闲。据介绍,北京冬奥村(冬残奥村)中的广场区共计39个服务空间,对外提供商业服务和展示的共同有23个。

咖啡厅里喝一杯现磨咖啡、便利店里买一些美味零食、冲印店里拍一张纪念照片……衣物干洗、花卉预订、包裹邮寄、报刊书亭等商业门店,让运动员足不出村便可享受周到服务。冬奥特许商店内,憨态可掬的“冰墩墩”挂件、吉祥喜庆的“雪容融”手办……各式冬奥周边将成为运动员冬奥记忆的一部分。据介绍,广场区还会开放中国传统文化展示体验区、中医药展示区等特色服务,让运动员在赛事之余了解中国传统文化。

走进运动员房间,室内干净整洁,床上搭配了冬奥主题的抱枕、被褥。轻按智能遥控器,可以自由调节床头床尾高度,能躺在床上读书,也可以放松腿部。“床很舒服,睡得很好。”一位参测人员在入睡一晚后感慨。北京冬奥村(冬残奥村)场馆运行团队居民生活服务经理李彬说:“为保障运动员的睡眠质量,运动员床采用了记忆棉材质。”床尾凳使得整床长度最大可达2.4米,窗帘轻轻一拉便会自动开合,卧室灯光一键可控……这一切,都是为了赛时村中的生活更加舒适。

21日上午11时,北京冬奥村(冬残奥村)运行测试结束。据介绍,北京冬奥村(冬残奥村)还将及时召开测试座谈会、内部总结会,形成测试情况报告,针对问题提出整改方案并推进落实。

北京赛区场馆年底实现地铁全覆盖

本报北京11月23日电 (记者贺勇)记者从北京市政府新闻办举行的发布会获悉,随着今年年底北京地铁11号线开通,北京赛区所有场馆将实现地铁覆盖。

北京地铁11号线一期(冬奥支线)位于北京市石景山区境内,起于模式口站,止于新首钢站,大致呈南北走向。北京冬奥组委办公区、首钢滑雪大跳台均位于首钢园北区。这条新线开通后,北京赛区所有比赛场馆全部可以乘坐地铁抵达。

据北京市重大项目办副主任丁建明介绍,北京市利用冬奥筹办,建设了“冬奥绿色低碳公共交通网”。通过京张高铁延庆支线从北京北站至延庆站约40分钟,从延庆站乘摆渡车30分钟内即可直达延庆赛区各赛场。延庆赛区内11条索道,为运动员提供高山交通网络,从小海陀山山脚下的延庆冬奥村(冬残奥村)抵达海拔2198米的国家高山滑雪中心出发区仅需30分钟。

此外,北京市冬奥配套道路设施全部就绪,京礼高速(北京段)公路、京藏高速公路大修、国道110大修、松间路大修等道路建设项目全部完成,实现跨赛区主要通道规划建设目标。“京礼高速公路彻底打通了北京市至张家口市崇礼区太子城赛区的高速通道,从北京西北六环出发到延庆约50分钟,从延庆到张家口市崇礼约1.5小时,为赛会出行提供安全、快速的交通服务。”北京市交通委员会总工程师李公科介绍。

北京6条高速公路施划冬奥专用车道

本报北京11月23日电 (记者王昊男)记者从北京市交通委获悉:为做好北京冬奥会和冬残奥会交通保障工作,北京市高速公路冬奥专用车道施划工作近日正式启动。按照计划,北京全市将在市域内7条高速公路上设置冬奥交通指引标识共计205.6公里,其中6条高速公路施划冬奥专用车道。预计11月底前,将完成专用道标线及标识施划工作;12月底前,将完成交通指引标识牌更换及设置工作。

据北京市交通委相关负责人介绍,北京市将在京藏高速(马甸桥—健翔桥)、京新高速(箭亭桥—六环路方向)、机场二高速(T3—管头桥)、京平高速(李天桥—温榆桥)、机场高速(温榆桥—新东路)、京礼高速(土城村东桥—延庆区界)6条高速公路段双向施划冬奥专用车道。六环路(阜石路—李天桥)不施划专用车道,将双向设置冬奥交通指引标识。

据了解,冬奥专用车道由标线、配套标识标志组成。专用车道标线为橘色和白色相间的虚线,五环标识使用预成型标线带在专用道的起点设置。为最大限度减少对市民出行的影响,六环内的6条高速公路均于夜间施工。

在北京冬奥会和冬残奥会期间,北京赛区和延庆赛区共计规划奥运道路网271.8公里,覆盖主要涉奥场所。目前,专用车道只施划不启用,北京冬奥会开幕前,北京市将发布启用通告。

场馆观澜

冬奥会筹办有机融入区域发展

黄海燕

“北京冬奥会是我国重要历史节点的重大标志性活动,是展现国家形象、促进国家发展、振奋民族精神的重要契机,对京津冀协同发展有着强有力的牵引作用。”在绿色、开放、共享、廉洁的办奥理念引领下,冬奥会筹办有机融入两地三赛区区域发展。

交通是重大体育赛事成功举办的重要因素。京张高铁、京礼高速已全线通车,为贯通两地三赛区、服务保障冬奥会积累了经验,做好了准备。北京北部到张家口的交通全线已进入一小时交通圈,切实提高了两地互通水平,为京津冀形成互联互通的现代交通网络奠定良好基础。

产业协同是京津冀协同发展的重点内容。“加快建设京张体育文化旅游带”,为京津冀产业协同发展提供了新的内涵。目前,三地正加快完善相关产业链条发展,不断开发满足不同群体的产品与服务,体育、文化、旅游及冰雪装备器材制造等相关产业迎来黄金发展期。冬奥会筹办引领全球时尚运动新胜地建

设。围绕打响冬奥文化、顶级赛事、国际会展、高峰论坛、人才培养品牌,张家口逐渐融入世界冰雪运动发展格局。引导冬奥场馆群功能复合化、服务科技化,张家口将以后发先至的势头,建成世界知名冰雪运动胜地。

冬奥会筹办奏响群众乐享生活新乐章。发展群众冰雪运动,贯穿冬奥筹办的始终。随着冰雪运动“南展西扩东进”,近年来各地冰雪赛事活动进社区、进校园,传统滑雪旅游度假地与新型冰雪运动休闲综合体、智慧化仿真冰雪设施等不断出现,“带动3亿人参与冰雪运动”的图景日渐清晰。

现在,冬奥会筹办各项工作正稳步推进,“冰雪崇礼”的城市名片已向世界发出,冰雪运动日渐融入人们的生活——冬奥盛会带给我们的馈赠,远比想象的多。

(作者为上海体育学院教授,本报记者孙龙飞采访整理)