

破解群众急难愁盼问题,提供数字化便民服务——

# 技术贴近需求 应用场景更广

本报记者 巨云鹏

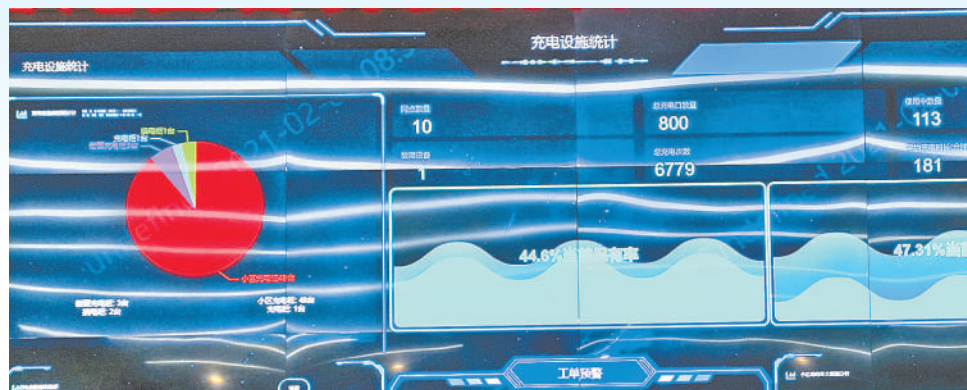
## 深阅读

### 关注基层智慧治理

随着基层智慧治理能力的加强,基层治理数字手段越来越多,应用场景越来越丰富,智慧社区信息系统和简便应用软件越来越完善。

加强基层智慧治理能力建设,应始终着眼破解群众急难愁盼问题,适应群众的生活习惯,充分考虑老年人习惯,这样才能不断提升政策宣传、民情沟通、便民服务的效能,让数据多跑路、群众少跑腿。

——编者



上海市普陀区曹杨新村街道城市运行管理中心的智慧大屏。 本报记者 巨云鹏摄

理中心,汇集数据的同时,拓展应用场景。“对于基层来说,我们不追求‘高大全’,找到符合自身需要的场景,管用实用就行。”真如镇街道党工委书记张韶春说。

依托“一网统管”支撑,真如镇街道探索对物业企业进行积分管理。真如镇街道城运中心副主任查长青说,根据物业工作的特点,街道7个职能部门都有考核权限,根据日程巡查、受理举报的情况,对物业公司进行积分管理,“我们还把居民区作为一个考核主体引进了系统,能更加全面掌握物业服务的具体情况。”

根据各自的考核权限和市民投诉情况,绿化受损、产生违建、垃圾分类不达标、公共收益入账情况……每当出现问题、积分变动,各物业负责人都能第一时间在手机上收到信息,及时处理。“各家物业公司的排名情况都可以看到,服务水平如何一目了然。”梁艳说,每半年的排名和物业奖励资金的发放挂钩,排名靠前的小区可以拿到物业费补贴,未达标的物业企业将被取消补贴资格。

数字化、智慧化管理,让街道居民直接受益。数据显示,在真如镇街道的商品房和售后公房小区里,2021年第二季度小区公共收益461万余元,较2020年同期增加了340余万元,增幅达280%。

### 条件公开 明细上网 电梯加装意见统一

走进普陀区长风新村街道风荷苑小区,几十幢楼前都已经挖了洞、搭起了脚手架,电

梯加装工程开展得风风火火。

“小区一共80幢楼,已经有70多幢同意加装电梯,40多台电梯已经开工。”小区所属的长风二村第一居民区居委会主任成君介绍。

居民们加装电梯的意愿为何这样强烈?成君一笔一笔算起了细账:正值小区开展旧住房修缮,把加装电梯的一部分工程和修缮工程结合,可以给居民省下一笔开支;批量采购电梯,供应商的价格可以谈的空间不小,又省下一笔支出;区属企业西部集团承接整个工程,不论是征求居民意愿还是施工建设,都将工程的花费最大程度展示给居民,坚持公开透明……

西部集团物业部副经理黄文强介绍,依托普陀区大数据中心的数据支撑,西部集团开发了“普陀加梯”小程序。居民点开小程序,输入自己居住的小区名字和楼幢,就能知道是否符合加装电梯的条件,还可以通过其加装费用分摊计算功能,输入楼层、户数等信息,了解自家大致需要分摊的比例。

“一目了然,心中有数,所以我非常积极。”风荷苑小区居民张士平说,对于加装电梯这件事,整幢楼居民对成本计算、分摊比例等没有任何意见。

“加装电梯,不是装完就结束了,后续的维护、保养同样重要。”西部集团徐虎加梯工作室负责人高辰说,针对加装电梯项目点多面广的特点,每幢楼前的施工现场都装有视频监控设备,通过手机、电脑可以对项目的施工进度、安全生产实时巡检,“视频还会保存下来,未来如果对工程质量有任何疑问,都可以回看施工过程。”

成君说,预计今年年底,小区的修缮和电梯加装就能完工,“到时候,上楼可就方便多了!”

### 设立大屏 刷脸叫车 老人出行减少困难

“我们老年人要打个车是蛮不容易的。”普陀区曹杨新村街道梅岭园小区居民胡智芳前两年经常遇到打车难的问题。小区门口是单行道,出租车很少,手机上的打车软件她又不操作,“平时可以坐公交车,要是有点急事想打个车,真不知道怎么办。”

作为上海市老龄化程度最高的街道之一,曹杨新村街道10多万居民中,60岁以上的老年人超过4万,打车难,是他们在数字时代遇到的共同难题。

“我们思考,在数字化转型中,怎样让老年人跨过‘数字鸿沟’。”2020年,由上海市政府主导,上汽集团打造,汇聚上海市绝大部分出租车运能的“申城出行”APP上线。“申城出行”市场部负责人徐文斌介绍,在开发手机端的同时,他们也把目光聚焦到需要线下服务的老年人群体身上。

今年6月,梅岭园小区门口的墙上挂上了一个宽约40厘米、高约50厘米的“智慧屏”。在支付软件保存有人脸信息的居民可以“刷脸叫车”,也可以通过输入手机号叫车。“我尝试了一下,大概几分钟后,就有出租车司机联系我。”第一次体验,胡智芳感觉效果不错,她成了这项服务的忠实用户。

根据居民区的分布特点,曹杨新村街道共选定了13个点位安装了“智慧屏”,街道也组织了多场活动教老人们使用。“以当前的数字化发展水平来看,这样的产品是相对‘落后’的,但我们的目标是立足实际,扩大便民服务的空间。”徐文斌说,实践下来发现,用户在早晚高峰叫车还存在一定难度,但这也为企业进一步优化服务提供了新方向。

记者了解到,为加快治理数字化转型,加强基层治理智慧化水平,普陀区正加快应用场景建设,目前已建各类应用场景75个,在建39个,计划建设44个。

“希望通过智能应用场景的建设,精准地解决社会治理难题,让老百姓有更多获得感。”上海市普陀区应急管理局局长、城运中心主任张军说。



## 点赞新时代

# 海拔3200米,顾正礼 巡查供水管道42年—— 送清水 暖心田

本报记者 赵帅杰

掀盖、下井、弯腰、拧阀……不足3分钟,甘肃肃南大河乡农业农村综合服务中心职工顾正礼(上图,左。肃南县委宣传部供图)就完成了开闸送水的全部操作过程,动作麻利,让人很难相信他已经59岁了。

大河乡地处祁连山北麓,气候干旱,附近村庄常年缺水。顾正礼从小生活在这里,最是了解牧民缺水的困境,“清晨6点赶着牛羊去河边,天擦黑才能回家。”

为解决人畜饮水难题,政府于1965年修建了塘尕尔滩水管所。1979年,17岁的顾正礼来到这里工作,自此承担起海拔3200米的塘尕尔滩水管工程管道维护和供水任务。

“几间土坯房,6张硬板床,3盏煤油灯,是我们的全部家当。”顾正礼说,比起生活条件,工作环境更是艰苦。

刚参加工作不久,顾正礼就遇上难题:明明开闸送过水,下游牧民却反映没水吃。时值2月,正是接羔育幼的关键期,顾正礼明白牧民心中那份焦急。

来不及多想,他跨上工具,顶着零下20多摄氏度的严寒,沿塘尕尔滩一路巡检。“当看到水隔着冻土层冒出地面,我就知道管道冻裂了。”顾正礼介绍,山区管道坡度大、水流急,上游管道开裂,往往意味着下游还有管道冻塞的情况发生。

找出问题所在,如何确定冻裂位置?顾正礼和同事们每隔50米挖一个探坑,足足挖了3天才准确定位。

当地特殊的地质气候条件,使得塘尕尔水利供水工程管道多采用深埋地下的铺设方式,即便如此,极端天气下依然有冻塞断水的风险。“打不通管道,送不上水,我们就不回家。”多年来,顾正礼已数不清发生过多少次管道堵塞情况。每次都加班加点抢修,2米深的土层,冻得实、创着硬,他硬是咬牙坚持下来,冷了用羊粪生火暖手,饿了吃自带的干粮充饥,直到管道疏通后才放心回家。

“现在打开水龙头就能出水,多亏了顾所长!”提起老顾,74岁的牧民安生荣满是感激。过去吃水困难,需要走十几公里山路才能带回100多斤水,“人都得省着用,牲畜更不用说。”

扬水工程建成后,取水点离家只有2公里,“可还是不方便,牧区没有公路,砂石路上赶牛羊,来回少说得3个小时。”安生荣说,随着收入提高,不少牧民开始修建引水线,一头连着蓄水池,一头通往家里。

选址、埋管、预制、保养,无论哪家修建引水线,顾正礼都给予技术指导并全程参与。为解决因地震变动和设施老化引起的管道渗漏、断裂问题,顾正礼还向上级部门争取资金,先后建成供水管道210多公里,供水点、蓄水池、泵站50多处,塘尕尔水利供水能力不断增强,辐射范围达到110万亩。

地盘扩大,巡检路程也变得更远。坚守塘尕尔水利一线42年,顾正礼的足迹已遍布110万亩的山地沟岔。山地气候多变,冬天狂风暴雪、夏季烈日当头,但人们总能见到顾正礼骑着摩托车在沟壑纵横的大山中穿行巡线的身影。久而久之,顾正礼成了牧民眼中的“活地图”:牧民在哪儿放牧、泵站距离多远、大小不等的水池多久蓄满、每个水池供多少牧民用水,都刻在他的脑海里。

2000年,顾正礼光荣地成为一名共产党员。有着42年工龄、21年党龄的他,明年便将退休,心头最难割舍的还是水利工程和牧民群众。“过去缺水,牲畜数量不多,现在户均养殖200只以上,牧民的生活越过越好。”顾正礼说,周围5个牧业村300多户人家和6万多头牲畜饮水难题已基本得到解决。

听说老顾即将退休,安生荣的心情有点矛盾:既心疼他奔波劳累了这么久,又担心管钱再出问题无法解决。“您放心吧,有啥问题,随时找我。”顾正礼说。

## 石家庄开展专项行动 1120条背街小巷变了样

本报石家庄11月13日电 (记者张志锋)位于河北省石家庄市中心区的维明南大街原有一处自发形成的早市、夜市摊,最近拆除后改建为街头游园,种上绿植和草坪。据了解,最近6个多月,石家庄市开展小街小巷整治提升等六大专项行动。截至目前,已整治提升1120条背街小巷。

主街大路光鲜漂亮,背街小巷却被忽略,群众对此很有意见。为解决群众身边急难愁盼问题,石家庄市投入8亿多元,对全市背街小巷进行排查,全面整治提升。截至目前,相继完善排水、照明等市政基础设施,整修污水等井口9095处,增设维修路灯6008盏;对抗坑不平的小路进行翻修,铺设道砖;新建、补植绿地共5万多平方米。

为确保施工质量和长效管理,该市对施工全程监管,推行“三年保修”。今年10月,市里组织集中检查验收,同步开展施工质量“回头看”,对发现的问题返工。每条背街小巷整治完成后,同步落实“街长制”“门前三包”等,悬挂街长公示牌和工程质量公示牌,公布街长等责任人及其联系电话、监督电话等。

一版责编:杨旭 刘念 张帅祯  
二版责编:王军 蒋雪梅 祁嘉润  
三版责编:邹志鹏 陈一鸣 曹师韵  
四版责编:肖潘潘 杨烁壁 郭玥



欢迎投稿,邮箱:findzmcx@163.com。



## 寻找最美乡村·荆州乡 画里山乡 景美路畅

在安徽省绩溪县荆州乡,山间层林尽染,交通设施通畅,构成一幅色彩斑斓的画卷。近年来,绩溪县贯彻绿色发展理念,加大生态环境保护力度,深化林长制改革,确保青山常在、绿水长流、空气常新,同时加强基础设施建设,促进乡村旅游发展,助力乡村振兴。

图①:孩童嬉戏。  
图②:俯瞰村庄。  
图③:盘山公路。

李晓红 章念东摄影报道

本报北京11月13日电 (记者张洋)日前,经中共中央批准,中央纪委国家监委对江西省政协原党组成员、副主席肖毅严重违纪违法问题进行了立案审查调查。

## 江西省政协原党组成员、副主席肖毅 严重违纪违法被开除党籍和公职

肖毅严重违反党的政治纪律、组织纪律、廉洁纪律、工作纪律和生活纪律,构成严重职务违法并涉嫌受贿、滥用职权犯罪,且在党的十八大后不收敛不收手,性质严重,影响恶劣,应予严肃处理。依据《中国共产党纪律处分条例》《中华人民共和国监察法》《中华人民共和国公职人员政务处分法》等有关规定,经中央纪委常委会会议研究并报中共中央批准,决定给予肖毅开除党籍处分;由国家监委给予其开除公职处分;终止其党的十九大代表、江西省第十四次党代会代表资格;收缴其违纪违法所得;将其涉嫌犯罪问题移送检察机关依法审查起诉,所涉财物一并移送。

法私企业主沆瀣一气、以权谋私,利用职务便利在职务晋升、工程承揽、项目开发等方面为他人谋利,并非收受巨额财物。

肖毅严重违反党的政治纪律、组织纪律、廉洁纪律、工作纪律和生活纪律,构成严重职务违法并涉嫌受贿、滥用职权犯罪,且在党的十八大后不收敛不收手,性质严重,影响恶劣,应予严肃处理。依据《中国共产党纪律处分条例》《中华人民共和国监察法》《中华人民共和国公职人员政务处分法》等有关规定,经中央纪委常委会会议研究并报中共中央批准,决定给予肖毅开除党籍处分;由国家监委给予其开除公职处分;终止其党的十九大代表、江西省第十四次党代会代表资格;收缴其违纪违法所得;将其涉嫌犯罪问题移送检察机关依法审查起诉,所涉财物一并移送。

## 国家烟草专卖局原党组成员、中央纪委原派驻国家烟草专卖局纪检组组长潘家华严重违纪违法被开除党籍

潘家华严重违反党的组织纪律、廉洁纪律、工作纪律和生活纪律,构成严重职务违法并涉嫌受贿犯罪,且在党的十八大后不收敛不收手,性质严重,影响恶劣,应予严肃处理。依据《中国共产党纪律处分条例》《中华人民共和国监察法》《中华人民共和国公职人员政务处分法》等有关规定,经中央纪委常委会会议研究并报中共中央批准,决定给予潘家华开除党籍处分;按规定取消其享受的待遇;收缴其违纪违法所得;将其涉嫌犯罪问题移送检察机关依法审查起诉,所涉财物一并移送。

潘家华严重违反党的组织纪律、廉洁纪律、工作纪律和生活纪律,构成严重职务违法并涉嫌受贿犯罪,且在党的十八大后不收敛不收手,性质严重,影响恶劣,应予严肃处理。依据《中国共产党纪律处分条例》《中华人民共和国监察法》《中华人民共和国公职人员政务处分法》等有关规定,经中央纪委常委会会议研究并报中共中央批准,决定给予潘家华开除党籍处分;按规定取消其享受的待遇;收缴其违纪违法所得;将其涉嫌犯罪问题移送检察机关依法审查起诉,所涉财物一并移送。

潘家华严重违反党的组织纪律、廉洁纪律、工作纪律和生活纪律,构成严重职务违法并涉嫌受贿犯罪,且在党的十八大后不收敛不收手,性质严重,影响恶劣,应予严肃处理。依据《中国共产党纪律处分条例》《中华人民共和国监察法》《中华人民共和国公职人员政务处分法》等有关规定,经中央纪委常委会会议研究并报中共中央批准,决定给予潘家华开除党籍处分;按规定取消其享受的待遇;收缴其违纪违法所得;将其涉嫌犯罪问题移送检察机关依法审查起诉,所涉财物一并移送。