

固产经观察

城市体检今年样本城市数量扩大至59个

推进城市高质量发展 提升居民生活品质

本报记者 丁怡婷

为了保持身体健康,不少人会选择定期体检。您听说过给城市“体检”吗?

当前,我国常住人口城镇化率已经超过63%,一些城市在发展中面临着人口过密、交通拥堵、公共服务设施配套不足等短板,需要及时补足、更新优化。“过去,城市以大规模增量建设为主,解决‘有没有’的问题;现在,城市建设转向存量提质改造和增量结构调整并重,需要了解群众诉求、听取各方意见,解决‘好不好’的问题。”中国城市规划协会会长唐凯表示,城市体检正是推进城市高质量发展、提升居民生活品质的重要抓手。

2018年,住房和城乡建设部会同北京市率先开展城市体检,到今年样本城市数量已扩大至59个,城市体检评估机制基本建立。城市体检,都“检”哪些指标?如何通过体检发现“病灶”、开出“药方”?记者日前赴重庆、成都等地进行了采访。

检什么——

生态宜居、健康舒适、安全韧性、交通便捷等8方面65项指标

“自学了一个多月,我每天下午都约朋友来玩。”12岁的成都少年唐鑫鉴脚踏滑板,在坡道上惬意玩耍。他的“滑板馆”既不在公园广场,也不在健身场馆,而在和家仅一条马路之隔的成都成华区府青路三段立交桥下。

不仅是滑板区,这个全长约1公里、平均宽度18米的空间,还设置了篮球场、羽毛球场、游乐区等场地,并且运用花卉绿植、灯光照明进行装饰。如今,这里已成周边居民常去运动休闲的打卡点。

桥上水车马龙、桥下别有洞天,“灰色高架桥”是如何变成“绿色运动场”的? “我们在城市体检中发现,公园绿地服务半径覆盖率、适宜群众就近健身需求的设施配置等存在较大短板。针对这些问题,我们综合体检数据进行交叉比对,探索利用城市剩余空间打造‘金角银边’。”成都市公园城市建设管理局园林绿化处工作人员邓静介绍,为充分保障安全,运动空间外侧还增设了安全栏杆,两侧道路新增了红绿灯、限行标志等。

邓静所说的两项短板,分别属于城市体检中的生态宜居和健康舒适指标。目前,城市体检建立了生态宜居、健康舒适、安全韧性、交通便捷、风貌特色、整洁有序、多元包容、创新活力等8方面65项指标。比如交通便捷方面,就包括建成区高峰期平均机动车速度、城市常住人口平均单程通勤时间、专用自行车道密度等7项指标。

“城市体检试点工作是一个不断完善的过程。3年多来,指标体系发生了不少变化,既调整了工业遗产利用率等数据获取较为困难的部分指标,也适应形势增加了部分指标。”住房和城乡建设部建筑节能与科技司副司长杨宏毅介绍,比如今年为突出底线管控要求,增加了新建建筑高度超过80米的住宅数量、城市可渗透地面面积比例等指标;为推进碳达峰、碳中和工作,增加了单位GDP二氧化碳排放量、社区低碳能源设施覆盖率、绿色交通出行分担率等指标。

从2020年36个样本城市的体检结果看,不少城市的城市功能不断完善,人居环境得到改善。以公共交通出行比例为例,与国际上一些大城市的55%相比,上海、广州等城市高出5个百分点以上。体检结果也反映出,部分社区的基础设施和公共服务设施配套不足。比如,36个样本城市社区养老服务设施覆盖率未达标,其中有9个城市低于30%;28个城市的社区卫生服务中心门诊分担率不足30%;停车问题较突出,32个城市的老旧小区停车位与小汽车拥有量之比不足80%。

固新视点

加强废弃电器电子产品回收利用

唐一鑫 赵鹏昊

“收旧手机、旧冰箱、旧电脑……快来卖哟。”在不少城市,收废品的商贩常常穿梭在大街小巷。“从居民家里收回来之后,这些电器电子产品的后期流向就不太可控了。有的可能流入欠缺资质的企业,被私人拆解掉,从而造成环境污染。”TCL奥博(天津)环保发展有限公司总经理王春林说。

中国社会科学院技术经济研究室主任吴滨认为,废弃电器电子产品若不能妥善处理,会对土壤、水环境造成巨大危害,“另一方面,

谁诊断——

城市自体检、第三方体检和社会满意度调查相结合

“坐标南岸区锦绣前程小区——门口这条路是附近小学生上学的必经路,车流量大,存在安全隐患,希望能修一条人行通道”;

“坐标渝中区康德糖果盒小区——周边有卫生服务站,但缺少养老服务站,建议社区成立服务站,解决独居老人就餐问题”……

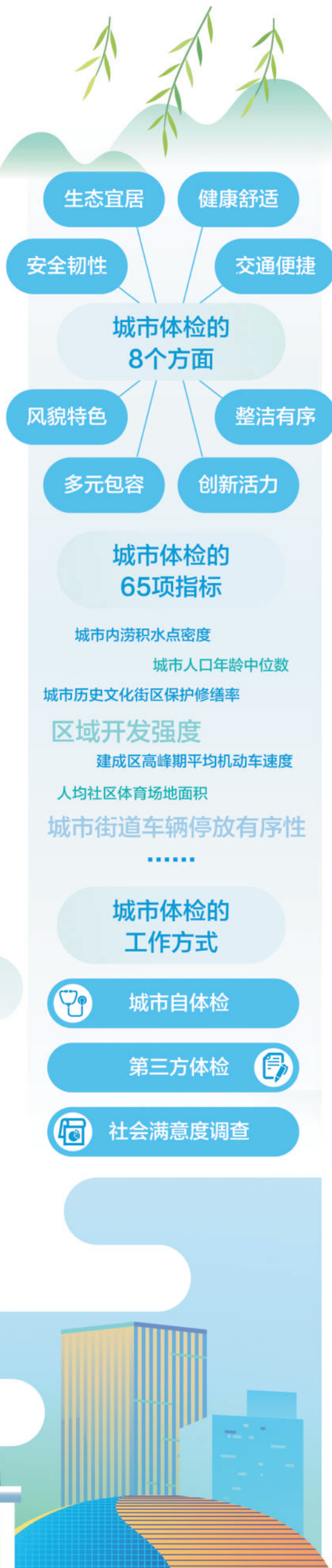
这是今年重庆市城市体检中1.3万条居民提案里的几条。社会满意度调查是城市体检的方法之一。在住建部委托第三方设立的城市体检信息自采集平台上,居民扫一下二维码,便可定位所在小区、分门别类提出相关建议。

不仅如此,平台还设计了调查问卷,包含“您对所处城市房价的可接受程度”“您周边地区在大雨天气后内涝积水严重吗”“您认为您上下班路上花费时间长吗”等问题。为了拓宽满意度调查范围,样本城市各显神通。

“我们在机场、地铁站、核心商圈等地布点宣传,并且深入社区指导问卷填报,目前已完成问卷6万余份,在样本城市中排在首位。满意度调查完成后,我们将市民反映强烈的民生问题及时反馈给相关部门,推动限时销号解决。”重庆市住建委副主任杨治洪介绍。

如果说社会满意度调查是偏主观的定性体检,类似中医“望闻问切”,那么借助遥感、大数据等技术手段的第三方体检,则更偏定量,好比西医的影像和化验检查。

“第三方城市体检数据重点结合城市遥感数据和人工智能分析,辅以社会调查自采集数



据等。比如新建住宅建筑高度超过80米的数量指标,我们会通过高分辨率卫星影像图片来测算;社区便民商业服务设施覆盖率,可以借助在线地图APP计算便民超市、快递点等服务设施对建成区的覆盖度。”清华大学中国城市研究院秘书长林澎举例。

给城市体检,最难的是数据。林澎举例说,一些指标的数据不好获取、代表性不明显;开展社会调查之初,一些地方主要在政府部门工作人员、事业单位人员中开展,影响了数据的全面性、客观性。

无论是社会满意度调查还是第三方体检,为的是在城市自体检工作的基础上,对相关指标进行交叉分析,确保客观准确。自体检,就是各样本城市自己体检、自己查找问题,并且在城市体检指标体系基础上,根据自身特点增加特色指标。比如重庆,就增加了人均“山城步道”长度、菜市场/生鲜超市15分钟步行覆盖度等,拓展了体检的分析维度。

自己查找问题,城市能有积极性吗?“刚开始有些不理解,觉得体检实际意义不大。后来发现,这其实能促进此前碎片化数据和资源的有效整合,为政府建设项目等提供综合依据,避免‘头痛医头、脚痛医脚’的片面决策。”成都市体检办工作人员田乐说,几年下来,城市体检也为工作推进提供了很大帮助,大家的积极性也越来越高。

咋“治疗”——

“照方抓药”、建立机制,有针对性地实施城市更新行动

“最堵的时候,我们的拥堵指数超过春熙路,人和车根本走不动。”对比现在周边清清爽爽的路面,四川大学华西医院副院长黄进直言变化很大。

2019年,针对城市体检中反映的“路网密度不足、道路拥堵”问题,成都市有关部门给华西医院做了一场交通“大手术”——在医院一公里外的四川大学华西校区建设有1400个车位的地下停车场,同时修建地下通道,就诊病人乘坐免费摆渡车就能到达医院附近;撤出占道停车位、设置公交站专用道、改造交通动线。一系列举措,让华西片区的交通状况明显改善。

多年的“老大难”问题,城市体检怎么就给“治”好了?“我们之前也尝试过,但因为治堵涉及住建、交管、医院、轨道公司等单位,较难协调。”在成都市住建局局长张樵看来,成都成立领导小组、工作专班,将城市体检工作纳入目标考核内容,明确时间表并加强督查督办力度,使问题得以彻底解决。

“十四五”规划纲要提出“实施城市更新行动,推动城市空间结构优化和品质提升”。“目前各地对城市更新工作热情很高,但也遇到一些难题,比如更新什么、怎么更新,通过城市体检,可以有效解决这些问题。”杨宏毅说,各地应根据查找出的“城市病”照方抓药,把城市体检结果作为编制“十四五”城市建设相关规划、城市建设年度计划和建设项目清单的重要依据。

确保体检结果落地见效,试点城市在积极探索:成都提出实施“幸福美好生活十大工程”,并将体检问题整改任务纳入城市机会清单;重庆形成了“城市治理项目方案”,向相关市级部门提出了48项工作建议;长沙实行“无体检不项目、无体检不更新”,按照全面改造、综合整治、功能改善、历史文化保护四大类推进重点片区城市更新……

“要通过城市体检充分听取人民群众的诉求、愿望和期待,及时将涉及城市风险防控、人民群众最关心的急事难事列为优先项目。”杨宏毅表示,下一步,住建部将组织第三方机构综合评价我国城市发展状况和水平,适时发布年度城市体检报告。

前,一些消费者对再生资源生产的产品存在疑虑,“这其中有些消费观念的原因,但更重要的,是要完善标准体系、提高透明度,推动再生资源生产规范化”。

要进一步规范行业发展秩序。采访中,一些企业呼吁,有关部门应规范私人拆解作坊,让更多货源得到正规拆解处理。此外,在再制造和再利用环节,相关政策与标准也有待进一步明确和完善。

日前,国家发展改革委印发《“十四五”循环经济发展规划》,“废弃电器电子产品回收利用提质行动”被列入循环经济领域的六大专项行动。“感谢国家对行业的关注和支持。后期我们会进一步提升回收处理能力,提升深加工、再利用、再制造的水平。”王春林表示。

本版责编:邱超奕 版式设计:沈亦玲

固观察台

中小企业要想发展壮大,须保持对发展环境的敏锐度,认清所处的内外部环境、产业发展趋势、产业链环节、竞争动态等,眼观六路、耳听八方,找准前行之路

前不久,一家中小企业园区负责人告诉笔者这样一件事:园区组织了一场关于产业政策的培训,多数企业只派了基层员工参加,但有一家企业却把主管生产、质量和行政的同志全部喊来学习。不只是这次培训,这两年,园区经常组织有针对性的政策宣讲,有的企业忙于生产,不太重视,可这家企业却安排专人负责,一有宣讲活动便主动对接。

正是这家企业,过去3年年产值从几百万元增长到上亿元,厂房从只租一层到承包四层,事业蒸蒸日上。园区负责人由此感慨:“看来中小企业要想发展壮大,光埋头苦干还不够,‘抬头看路’也很重要!”

“抬头看路”为何重要?过去,一些中小企业习惯于把自己比作“跟跑者”,只要紧跟产业链龙头企业、保住长期订单,往往就能“丰衣足食、高枕无忧”。而现在,新一轮科技革命和产业变革加速推进,国际市场不稳定性不确定性增加,危与机同生并存。有的中小企业,今天还是龙头企业的主力供应商,不愁订单,明天就可能因为技术更新慢、成本不够低乃至龙头企业战略转型而失去市场。在这种情况下,中小企业要想发展壮大,须保持对发展环境的敏锐度,认清所处的内外部环境、产业发展趋势、产业链环节、竞争动态等,眼观六路、耳听八方,找准前行之路。

“抬头看路”,要多研究产业政策,做到顺势而为。去年以来,为支持中小企业纾困发展,中央和地方接连出台了诸多高含金量的政策。无论是社保减免、财税支持,还是开展清欠工作,都能有效缓解中小企业资金压力。企业只有详细了解相关政策,积极对接有关部门,才能真正享受这些政策红利,进而降低成本、提升效益、增强自身发展动力。除熟悉短期政策外,企业还须深入了解国家战略、产业方向。国家鼓励的、支持的,可以多花精力、多下功夫,限制的、收缩的,则要稳步退出、及时止损,这样才可能走得长远。

“抬头看路”,还要多研判行业走势,学习先进经验。回望许多大企业的成长之路,前瞻性、预见性始终是成功秘诀之一。海尔能够长年立于产业潮头,很大程度是依靠在工业互联网领域的提早布局;吉利汽车能跻身民族汽车工业前列,与抓住我国加入世贸组织的有利契机紧密相关。中小企业不妨像大企业那样,多向外看,以求更准确地把握市场动向,更快地掌握先进技术和管理制度,从而有效应对各种风险,努力实现更好发展。

保持埋头苦干的劲头、抬头看路的清醒,相信许多中小企业能够走得更稳更实,为中国经济发展贡献更大力量。

固资讯速递

湘赣两省建设烟花爆竹转型升级集中区

本报电 (记者邱超奕)近日,应急管理部批复同意湖南省、江西省依托浏阳、醴陵、上栗、万载4县(市)建设全国烟花爆竹转型升级集中区。应急管理部会同烟花爆竹安全监管部际联席会议成员单位召开专题视频会议,要实施企业结构优化、本质安全提升、安全管理信息化、区域协同监管四大专项行动,实现提升产业集中度、提升生产机械化自动化水平、提升本质安全水平、提升智能化管理水平四大工作目标。据介绍,湖南浏阳、醴陵和江西上栗、万载4县(市)烟花爆竹生产企业数量、产值以及出口分别占全国的70%、80%、90%以上。

超大直径盾构机“运河号”始发

本报电 (记者刘志强)记者从中交集团获悉:日前,由中交天和研发设计制造的超大直径泥水平衡盾构机“运河号”成功始发,标志着北京东六环(京哈高速—潞苑北大街)改造工程施工进入盾构掘进阶段。“运河号”由刀盘、盾体及5组台车组成,整机长度145米,总重量约4500吨,开挖直径达16.07米,创国产盾构机最大开挖直径。“运河号”采用了我国自主研发的全球首创长距离掘进不换刀技术,可实现连续掘进4800米不换刀。此外,还应用了自主研发的管片自动化拼装技术、智慧化远程安全监控系统、国产常压换刀装置、刀盘伸缩摆动装置等先进技术和设备。

保持埋头苦干的劲头和抬头看路的清醒

韩鑫