

地表水达到或好于Ⅲ类水体比例将提高至85%——

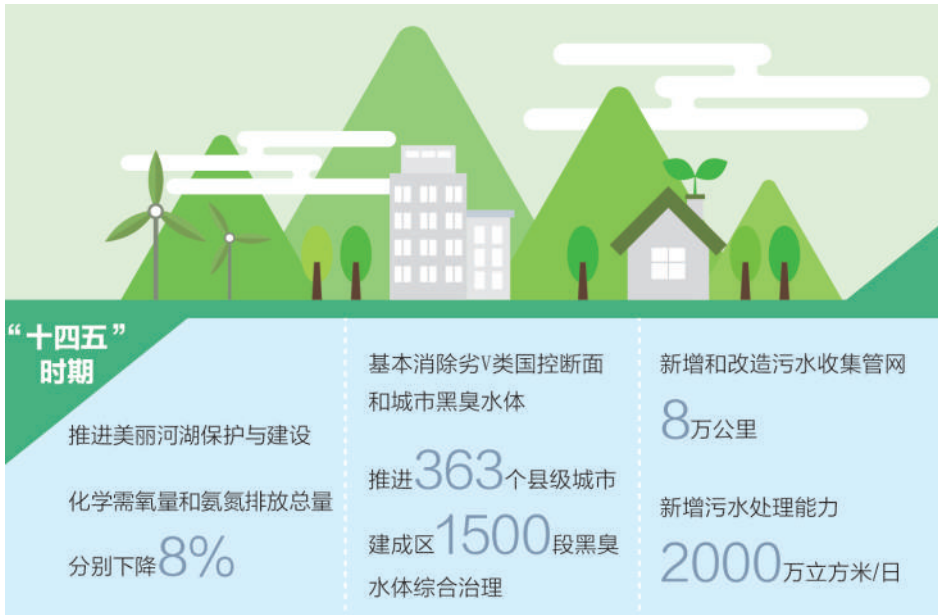
持续打好碧水保卫战

本报记者 孙秀艳

回经济新方位 聚焦“十四五”目标

水是生命之源，也是经济社会发展的必须要素。“十三五”时期，我国水生态环境保护发生历史性、转折性、全局性变化，碧水保卫战取得显著成效。截至2020年底，全国地表水水质达到或好于Ⅲ类的国控断面比例提高到83.4%。

“十四五”规划纲要提出，到2025年，地表水达到或好于Ⅲ类水体比例要达到85%。如何看待这一约束性指标，为实现目标需要付出哪些努力，又会面临哪些困难？记者采访了相关部门和专家。



着力解决老百姓身边突出的水生态环境问题

清晨，贵州省贵阳市南明区南明河东畔，不少市民在滨水休闲公园晨练。“童年的清澈河水又回来了！”市民颜春艳对南明河的变化非常感慨。

“我们在南明河流域建设了16座下沉再生水厂，每年向南明河生态补水达4.5亿吨，彻底消除了黑臭水体，2020年Ⅲ类水质达5个月以上。”中国水环境集团董事长侯锋说。

临水而居，亲水戏水，一直是民众的期盼，也是水生态环境治理的目标之一。张波表示，生态环境部要继续发扬好“十三五”时期的好经验好做法，深入打好城市黑臭水体治理、长江保护修复等攻坚战，着力解决老百姓身边突出的水生态环境问题。“巩固提升治理成效，推进县城黑臭水体治理，推进‘美丽河湖’保护和建设，为百姓创造更多更好的亲水空间和体验。”

“十四五”规划没有设置劣Ⅴ类水体的具体指标。如何确保已有成效不反弹？

王东说，在重点流域水生态环境保护“十四五”规划技术大纲中，设计了劣Ⅴ类水体比例控制指标，与“十四五”规划中基本消除劣Ⅴ类国控断面的任务相呼应。不仅如此，专项规划里还专门设计了“亲民指标”，更加关注群众身边的水体，让群众对水质变化更敏感、易监督，从而有更多获得感。

“治水”不仅有约束性指标这根指挥棒，及时传导压力、压实地方主体责任，推进全国水生态环境质量持续改善，还有工作机制保障。

据介绍，生态环境部正在不断完善问题发现和推动解决工作机制，通过分析预警、调度通报、独立调查、跟踪督办等方式，逐月分析水生态环境形势，精准识别突出问题和滞后地区，并及时发出预警。适时开展水环境达标工作滞后地区调度会商，督促相关地方分析滞后原因，落实整改措施；针对久拖不决的问题，组织开展独立调查，实行清单管理，逐一销号。

制图：张丹峰

考核的国控断面增至3641个，已逐一分析未达标情况

5年需提高1.6个百分点，这个目标容易实现吗？

2019年，在1940个国家地表水考核断面中，水质优良断面比例为74.9%，一年内这一比例升至83.4%。生态环境部环境规划院副总工程师王东表示，根据估算，即便划除疫情影响，“十三五”末期，“好水”比例也在80%左右。此外，水污染治理效果有一定滞后性，水质跃升是长期治理成果的集中显现。

在生态环境部总工程师、水生态环境司司长张波看来，85%这一指标的设定有两点考虑：一是要稳中求进。“十四五”时期，不单纯追求以水环境理化指标评价为主的优良水体比例，不鼓励各地设定过高的水质目标，地方可以将工作重心放在巩固成果、提升质量上，推动实现水生态环境持续改善，力争在水资源、水生态、水环境等流域要素统筹推进系统治理上实现突破。二是要实事求是。水质目标的设定坚持从实际出发，科学合理考虑河湖衔接、自然背景影响等实际情况，充分吸纳地方的合理意见。

差异不仅体现在水质指标上，“十四五”时期考核的国控断面从1940个增加到3641个，这意味着地方面对的考核压力更大了。

“从目标可达性出发，环境规划院对3641个国控断面中未达到Ⅲ类断面的水质现状类别、超标指标项、超标频次及超标倍数等逐一进行了深入分析。”王东说，天然本底导致超标的断面具有不可控性，人为因素导致超标的断面应作为“十四五”时期的工作重点。

由污染治理为主向流域要素系统治理转变

大规模建设污水处理厂，提升处理能力；强化管网建设，努力提升污水收集率；以水专项为依托，以科学技术应用推动水环境质量改善……过去几个五年规划，我国水污染防治路径清晰，也取得了较好成效。但最近一段时间，因为管网建设滞后、污泥处置不力等涉水环境问题，多地被中央生态环境部督察通报，也折射出当前水环境治理中依旧存在的问题。

王东表示，虽然碧水保卫战成效显著，为“十四五”目标的实现奠定了坚实基础，但我国水生态环境保护结构性、根源性、趋势性压力尚未根本缓解，一是水环境治理任务依然艰巨，二是水生态破坏问题比较普遍。

未来5年，如何直面问题、补足短板，以刚性指标为抓手，推进地表水质持续提升？

“我们将继续坚持山水林田湖草沙系统治理，坚持精准、科学、依法治污，以水生态保护修复为核心，统筹水资源、水生态、水环境等要素，巩固深化碧水保卫战成果。”张波表示，未来，将按照“河湖统领、三水统筹”的思路，指导地方搞清楚问题、症结、对策、落实等“四个在哪里”，有针对性地明确重点任务和项目并扎实推进。

将水生态保护修复作为中心很有深意。“良好的水生态系统既是水生态环境治理的高级目标，也是改善水质的有力手段。”王东说，生态环境部日前发布《人工湿地水质净化技术规范》，很好体现了以生态的方法改善水环境的理念，这也表明治理思路正在由污染治理为主向水资源、水生态、水环境等流域要素系统治理、统筹推进转变。

令人欣慰的是，补短板的工作正在提速。日前印发的《“十四五”城镇污水处理及资源化利用发展规划》明确，将新增和改造污水收集管网8万公里。在上海、昆明等地，雨水初级处理试点已展开；在浙江，河湖生态缓冲带助力水生态修复；在嘉陵江、汾河等重点水域，农业面源污染长期观测已经起步……

持续推进生态建设，迈向高质量发展

河西走廊 筑起绿色屏障

本报记者 潘少军

位于黄河以西、祁连山和巴丹吉林沙漠中间的河西走廊，是丝绸之路的重要交通要道，主要涉及甘肃武威、金昌、张掖、酒泉、嘉峪关等城市。

“河西走廊是我国西北地区防沙治沙的绿色屏障。”国家林草局荒漠化防治司副司长屠志方表示，近些年来，河西走廊的生态建设成效显著，较好地平衡了水、沙、绿、富之间的关系，逐步走上高质量发展之路，为其他国家和地区的荒漠化防治提供了有益经验。

攻坚克难，实现“绿进沙退”目标

来到武威市凉州区北部的风沙口，只见连绵起伏的沙丘被梭梭、红柳、沙米等低矮灌木覆盖，草方格之中的点点绿色连片成网，将沙丘牢牢兜住。

武威市是进入河西走廊的第一站。其西北部、北部、东北部分别被巴丹吉林沙漠和腾格里沙漠包围，境内危害严重的风沙口达286个，治沙难度极大。

“今年以来，这里5级以上大风就刮了86次，损毁的树苗需要不断补植。”凉州区林草局局长陆科表示，一般来说，利用植被固定住一个大沙丘需要3年左右的时间，其中第一年是关键，经过人工浇水两三次后树苗能活下来，往后一般就没有大问题了。

“在这里植树有两点难点：一是没路，二是缺水。”凉州区长城镇红水村九组村民、造林大户王银吉说。为给树苗浇水，他借钱买了两头骆驼，经常到3公里外去运水，经过多年艰苦努力，造林已初见成效。

目前，当地不少人工种植的梭梭等林木已经深入沙漠腹地。沙丘基本被锁住，实现了“绿进沙退”的目标。

甘肃省林草局巡视员王金德介绍，甘肃着力保护好祁连山，阻断沙漠南扩之路，并用防沙林带将中间的绿洲城市环绕起来，以形成对整个河西走廊地区的全方位保护。

“我们对传统农牧业进行系统性改造，更好地保护生态环境。”张掖市委副书记赵立香表示，祁连山山坡上的牧场和山脚下的农耕带，已经形成了相互依存的循环型农牧业。近年来，当地通过“借牧”方式，每年冬天让牧民将60万只羊放到农民的玉米地里吃秸秆，既避免了秸秆焚烧污染，又解决了耕地施肥问题。

精细管理，提升森林质量和功效

近年来，河西走廊地区绿化成效显著。不过，当地人还在琢磨：怎样进一步提升森林质量，助力实现碳达峰、碳中和目标？

据测算，我国森林每公顷木材产量平均为4.73立方米，而河西走廊地区仅有2立方米。提高河西走廊地区森林的单位生长量和产出率，才能提高其防风固沙、固碳释氧、涵养水源等功效。

“提升河西走廊地区的森林质量，关键在于精细化管理。”北京林业大学教授、精准林业北京市重点实验室主任冯仲科说。

近年来，北京林业大学在当地建立了智慧林业管护系统，智能化调控林木生长的土壤、温度、光照、水肥等。通过精细化管理，实验地的每公顷木材产量由2立方米提高到3.5立方米，在不增加森林面积的基础上，将森林的生态功能提高75%左右。

绿富双赢，沙尘暴发生次数大幅降低

仅2020年，甘肃省就完成以河西走廊为重点治理区的沙化土地综合治理约230万亩，创造相关就业岗位4.8万个，实现劳务收入6.48亿元，既改善了生态环境，又促进了经济社会发展。

治沙播绿，仍在持续推进。金昌市沙区风沙线长达237公里。多年植树造林，形成一条长达34公里、宽数公里的环城防护林带。“建好生态防护林后，还要配套建设经济林。”金昌市金川区造林专干潘冬梅表示，当地按照以水定林的原则，探索种植灰枣、白杏、沙棘等经济林，取得绿富双赢的成效。

甘肃省治沙研究所民勤治沙站的观测数据显示：从2006年至2020年，当地沙尘暴发生次数由19次降至3次；在由沙漠至绿洲的过渡带，沙尘通量减少了47%，与此同时，沙漠对绿洲的侵蚀影响减少了72%。

“这些年来，经过大规模生态工程，沙尘暴对当地生态环境和生产生活的影响已经大幅降低。”民勤治沙站副研究员王强强说。

共建地球生命共同体

积极参与全球经济治理，扩大国际经济合作。

着力推动规则、标准等制度型开放

从要素开放向制度开放全面拓展，率先建立与国际通行规则相互衔接的开放型经济新体制，是浦东走向更高水平开放的又一重要任务。

在上海自贸试验区外高桥保税区，全球面积最大的艺术品保税综合服务体系上海国际艺术品保税服务中心已经启用，在功能、服务、配套上极大提升了上海专业艺术品存储水平和存储量级，推动国际艺术品市场向上海集聚。上海自贸区国际文化投资发展有限公司董事长胡环中介绍，目前，经由自贸区操作的进口艺术品（含文物）4400余件/套，在全国自贸区中居首位，这离不开上海自贸区快捷高效的进出境制度和流程。

期货大宗交易也在“先行先试”。前不久，上海期货交易所沪铜指定交割仓库和上海国际能源交易中心国际铜交割指定仓库，在外高桥港综合保税区的同一仓库落地，首次实现了货物本身无需移动，即可在同一库区内完成“国内期货、国际期货、国内现货、国际现货”四个市场的完全流通。企业可根据期货现货市场的价差变化、国内国际市场的行情波动，随时在四个市场中选择对自身最有利的市场进

行交易和交割，业务操作灵活性大大增强。

据悉，这个模式将逐步拓展到其他大宗商品品种，从而真正把浦东打造成为全国乃至亚太地区大宗商品集散交易中心。

对标国际先进，浦东正构建良好知识产权保护环境。中国（浦东）知识产权保护中心自2017年7月揭牌以来，有效实践了集授权、确权、维权为一体的快速协调联动机制，在推动浦东知识产权高质量发展方面成效显著。中心提供预审服务，至本医疗科技有限公司的“肿瘤测序技术”核心专利的审查周期大幅缩短，企业由此可提前申请医疗器械产品批件，为产品上市打开了关键通道。

全球高端人才引进“直通车”制度也在浦东加速建立。走进位于张江科学城的张江纳仕国际社区，时尚潮流气息扑面而来：赏心悦目的建筑风格、全开放式的社区氛围、品牌化的配套设施……这个上海首个租赁式住宅今年8月就会正式开园，首批就有上千套租赁住房投放市场。为快速导入更多海内外人才，浦东目前已投入供应的人才安居房源超7万套，未来还将大幅增长。

浦东区委主要负责人表示，浦东将更好发挥上海自贸试验区及临港新片区的“试验田”作用，实行更大程度的压力传导，在离岸贸易制度、大宗商品交易等重点领域率先实现突破。特别是对标高标准国际经贸规则，深化制度型开放，加快建立与国际通行规则相衔接的制度体系。

国务院联防联控机制

检测人数在五百以内的在两天内完成全员检测

从严从紧落实定点医院内感染防控工作

据新华社北京8月10日电（记者彭韵佳、徐鹏航）国务院应对新冠肺炎疫情联防联控机制医疗救治组日前印发《关于进一步加强全员核酸检测组织管理工作的通知》，要求确定实施全员核酸检测后，确保检测人数在500万以内的在2天内、检测人数大于500万的在3天内完成全员检测。

核酸检测是疫情防控的“监测网”，开展全员核酸检测是快速发现病毒感染者，以便对其进行隔离、有效切断传播途径、防止疫情扩散的最重要手段之一，是落实“四早”的关键举措。

通知强调，要实行网格化、精细化管理，摸清待检测人员底数，做到不缺1户，不漏1人，做好预约管理。同时，要加强采样现场的组织引导，避免人群聚集，加强医疗废物清运，严格落实采样点感染防控各项要求，确保全员核酸检测时没有漏采人员，没有因现场人群聚集造成疫情传播。

通知明确，要进一步增强辖区内的核酸检测能力建设。要统筹日常核酸检测需求和全员核酸检测需要，对各方核酸检测力量进行有效有序调度，确保开展全员核酸检测时日常“应检尽检、愿检尽检”的检测需求得到保障。

对尚未出现疫情的地方，通知要求，要适时开展实战演练，全方位进行磨合、检验，查找问题和不足，优化全员核酸检测实施方案。一旦出现疫情，要立即启动应急响应，激活应急指挥体系。

据新华社北京8月10日电（记者彭韵佳、徐鹏航）国务院应对新型冠状病毒肺炎疫情联防联控机制综合组近日印发《关于进一步加强新型冠状病毒肺炎救治定点医院院内感染预防与控制工作的通知》，要求坚决克服麻痹思想、厌战情绪、侥幸心理、松劲心态，以对人民健康和生命安全高度负责的态度，从严从紧抓好定点医院院内感染预防与控制各项工作的贯彻落实。

通知指出，各地要指定综合能力强、具备重症救治条件、感控管理水平高的医院作为定点医院。在常态化情况下，要将境外输入和本土散发新冠肺炎确诊病例及无症状感染者集中收治于定点医院独立区域的独立病房楼，不得与其他疾病患者同时收治于同一区域或同一病房楼。

通知强调，收治新冠肺炎患者的病房楼及其所在区域要与医院内其他区域人流、物流、气流严格物理隔离形成隔离病区，新冠肺炎患者不得与其他疾病患者共用相同的医疗区域和医疗设备。本地发生聚集性疫情时，要在24小时内整体腾空定点医院，全部用于集中收治和隔离新冠肺炎确诊病例及无症状感染者。

通知要求，加强人员管控，确保实现闭环管理。对在隔离病区工作的，包括医务人员、管理人员、安保、后勤（含餐饮、医疗废物收集转运等人员）、保洁以及通勤车辆司机等在内的所有人员，在首次进入隔离病区前均应当完成新冠病毒疫苗全程接种，并由当地政府安排驻地，实施统一闭环管理。隔离病区工作结束后返回其他病区工作前，应当按照规定做好隔离观察和核酸检测等工作。



8月10日，四川省邻水县九龙镇七星村，江苏稻客驾驶收割机抢收稻谷。秋收时节，四川水稻进入收割季，江苏、河南、安徽等地稻客及时入川，帮助当地农民抢收稻谷。张启富摄（影像中国）

（上接第一版）浦东区委主要负责人表示，浦东将推出全球机构投资者集聚计划（GIC），通过更有针对性的服务，吸引更多境外机构投资者的资金和项目来浦东落地，让浦东成为各类金融机构和资金的集聚高地，成为全球金融要素资源配置的重要节点。

加速国际组织及机构集聚

总部经济是浦东发展的优先选项之一。《意见》明确提出，要发展更高级别的总部经济，统筹发展在岸业务和离岸业务，成为全球产业链供应链价值链的重要枢纽。为此，浦东推出了多个计划。

和维兰德（上海）公司一样，目前浦东已有41家跨国公司签约享受全球营运商计划（GOP）。保税区管理局经济发展处处长李晓红说，目前第二批培育企业也已确定，共53家，还有企业在洽谈中。

在离岸贸易制度方面，针对资金流、物流、订单流“三流”分离下贸易真实性审查难，浦东推出“白名单”制度，为跨境资金收付提供便利。截至今年上半年，浦东自由贸易账户下离岸经贸业务试点“白名单”企业已有374家。

浦东区委主要负责人表示，GOP为有潜力的区域总部机构量身定制支持方案，在投资贸易、外汇结算、人才流动等方面给予政策

“打包”支持，助推跨国公司在浦东的机构将运作范围从中国区向亚太区和全球拓展。目前浦东正探索构建相关信息平台，通过企业、政府和第三方专业机构、金融机构等的信息共享，为离岸贸易真实性审核提供支撑，在防止资金无序流动的基础上，促进离岸贸易发展。

7月28日，前滩国际经济组织集聚区正式揭牌。这是世博管理局与陆家嘴集团联手在前滩打造的国际经济组织集聚区服务空间。在揭牌仪式上，亚太运输资产保护协会等多家国际组织与世博管理局签订入驻意向。此前这里已集聚了法国国际商会上海代表处（ICC）等10家国际经济组织。这标志着浦东推出的吸引国际经济组织来“安家”的国际经济组织集聚计划（GOC）稳健起步。

“上海对创新产业的包容，加速了上海国际金融中心的建设。我们很高兴成为全球首个总部落户上海的国际组织。”金砖国家新开发银行副行长莱斯利·马斯多普说，“新开发银行总部大楼是一栋设施完善、体现绿色发展理念的大楼。在金砖国家新开发银行入驻上海的过程中，地方政府提供了非常友善且吸引人的环境，为我们来自不同国家的员工提供了诸多便利。”

浦东区委主要负责人表示，GOC重点吸引培育与浦东功能优势和产业特色相关的国际商会、行业协会、同业公会、产业联盟、标准制定组织等高级别国际经济组织，充分发挥他们在规则制定、资源链接方面的优势功能，