

孙春兰在教育部直属高校工作咨询委员会全体会议上强调

一流的师资成就一流的大学

新华社北京5月11日电 中共中央政治局委员、国务院副总理孙春兰11日出席教育部直属高校工作咨询委员会全体会议时强调,要深入贯彻习近平总书记关于高等教育的重要论述特别是在清华大学考察时的重要讲话精神,落实党中央、国务院决策部署,坚持立德树人根本任务,重视和加强高校教师队伍建设,引导教师做“大先生”,培养一流人才、建设一流学科、产出一流成果,加快推进中国特色世界一流大学建设,为塑造发展新优势、推动高质量发展作出新贡献。

孙春兰指出,“十四五”时期,构建高质量教育体系、建设一流大学群体,关键是要培养一支高素质的教师队伍。要引导广大教师坚持教书育人的初心使命,立德修身,严谨治学,做学生为学、为事、为人的示范。高校要加强学科专业、科研设施建设,为教师施展才华、实现抱负创造条件,完善教师评价制度,破除“五唯”,突出质量导向、同行评价,减轻教师不必要的负担,把时间还给教师,保障教师待遇,让他们心无旁骛开展教学研究。高校书记、校长要按照政治家、教育家的标准,在扎根中国大地办学中创新教育理念和思路,带领学校依据社会需求、历史积淀、自身优势等因素,选准方向、聚焦主业,实现特色发展、内涵发展、高质量发展。

(上接第一版)

看城乡,居住在城镇的人口为90199万人,占63.89%;居住在乡村的人口为50979万人,占36.11%。与2010年相比,城镇人口增加23642万人,乡村人口减少16436万人,城镇人口比重上升14.21个百分点。“随着我国新型工业化、信息化、农业现代化的深入发展,以及农业转移人口市民化政策落实落地,10年来我国新型城镇化进程稳步推进,城镇化建设取得了历史性成就。”宁吉喆说。

看民族,各民族全面发展进步。我国汉族人口为128631万人,占91.11%;各少数民族人口为12547万人,占8.89%。与2010年相比,汉族人口增长4.93%,各少数民族人口增长10.26%,少数民族人口比重上升0.40个百分点。

看受教育程度,人口素质明显提高。我国具有大学文化程度的人口为21836万人。与2010年相比,每10万人中具有大学文化程度的由8930人上升为15467人,15岁及以上人口的平均受教育年限由9.08年提高至9.91年,文盲率由4.08%下降为2.67%。

宁吉喆表示,要辩证看待人口变化对经济社会的影响。我国人口基数大、人口众多的基本国情没有改变,超大规模国内市场优势将长期存在,人口与资源环境仍将处于紧平衡状态。

同时,人口增长放缓,需要采取措施促进人口长期均衡发展。我国劳动力资源依然丰富,人口红利继续存在,同时劳动年龄人口逐年缓慢减少,经济结构和科技发展需要调整适应。少儿人口和老年人口比重双双上升,既反映了调整生育政策的积极成效,又凸显了“一老一小”问题的重要性,需要优化生育政策,完善养老育幼等人口服务体系。

我国仍是世界第一人口大国,约占全球总人口18%——

人口家底有了新变化

本报记者 陆娅楠

权威发布

5月11日,在国新办新闻发布会上,国务院第七次全国人口普查领导小组副组长、国家统计局局长宁吉喆介绍,2020年,全国人口达到14.1亿人,约占全球总人口的18%,我国仍然是世界第一人口大国。

全国人口是指我国大陆31个省、自治区、直辖市和现役军人的人口,不包括居住在31个省、自治区、直辖市的港澳台居民和外籍人员。

数据表明,我国人口10年来继续保持低速增长态势。“预计在未来一段时间内,我国人口总量会保持在14亿人以上。”宁吉喆表示。

流动人口3.76亿人,十年间增长近70%

以2020年11月1日零时为标准时点,我国开展了第七次全国人口普查(以下简称“七普”),主要目的是全面摸清我国人口数量、结构、分布等方面情况,为完善我国人口发展战略和政策体系、制定经济社会发展规划、推动高质量发展提供准确统计信息支持。

从城乡结构看,我国人口流动活跃,城镇化率持续提高。居住在城镇的人口为90199万人,占63.89%,十年间,城镇常住人口增加了2.36亿人,常住人口城镇化率提高了14.21个百分点,比上一个十年的增幅又上升了0.75个百分点。

“我国人口流动依然活跃,人口的集聚效应进一步显现。”宁吉喆介绍,居住地与户籍所在地不一致的现象已相当普遍,2020年我国人口分离人口达到4.93亿人,约占总人口的35%,其中流动人口3.76亿人,十年间增长近70%。人口持续向沿江、沿海地区和内地城区集聚,长三角、珠三角、成渝城市群等主要城市群的人口增长迅速,集聚度加大。“加快实施促进以人为核心的城镇化,提高质量为导向的新型城镇化战略,推动农业转移人口市民化,取得了明显成效。”

从性别结构看,男女比例持续改善。我国男性人口为72334万人,占51.24%;女性人口为68844万人,占48.76%。总人口性别比为105.07,与2010年基本持平,略有降低。

从年龄结构看,人口老龄化程度加深。我国0至14岁人口为25338万人,占17.95%;15至59岁人口为89438万人,占63.35%;60岁及以上人口为26402万人,占18.70%。

“我国少儿人口比重回升,生育政策调整取得了积极成效。同时,人口老龄化程度进一步加深,未来一段时期将持续面临人口长期均衡发展的压力。”宁吉喆说。

人口普查反映人口结构变化,也体现人口质量提高。

“七普”显示,具有大学文化程度的人口为21836万人,文盲人口(15岁及以上不识字的人)为3775.0200万人,与第六次普查相比,文盲人口减少1690.6373万人。“受教育状况的持续改善,反映了十年来我国大力发展高

等教育以及扫除青壮年文盲等措施取得了积极成效,人口素质不断提高。”宁吉喆说。

60岁及以上人口占18.70%,老龄化进程明显加快

在“七普”数据中,年龄结构备受关注。我国60岁及以上人口的比重达到18.70%,其中65岁及以上人口比重达到13.50%,并呈现四大特点。

老年人口规模庞大。我国60岁及以上人口有2.66亿人,其中,65岁及以上人口1.9亿人。16个省份的65岁及以上人口超500万人,其中有6个省份的老年人口超过1000万人。

老龄化进程明显加快。2010年至2020年,60岁及以上人口比重上升了5.44个百分点,65岁及以上人口上升了4.63个百分点。上升幅度分别提高了2.51和2.72个百分点。

老龄化水平城乡差异明显。从全国看,乡村60岁、65岁及以上老人的比重分别为23.81%、17.72%,比城镇分别高出7.99、6.61个百分点。

老年人口质量不断提高。十年来,我国人口预期寿命也在持续提高。2020年,80岁及以上人口有3580万人,占总人口的比重为2.54%,比2010年提高了0.98个百分点。

人口增速放缓也是公众关心的问题。过去十年间,我国人口年均增长率是0.53%,较前一个十年下降了0.04个百分点。宁吉喆分析,育龄妇女特别是生育旺盛期妇女数量的持续下降,人们生育时间的推迟,以及生育养育成本的提高,都导致出生人口规模有所收紧。

“这是我国经济发展特别是工业化、城镇化发展到一定阶段的客观结果,也是世界尤其是发达国家普遍面临的问题。”宁吉喆说,尽管人口年均增长率略有下降,但增长规模基本持平,主要是三方面因素发挥作用:第一,人口基数大,目前育龄妇女还有3亿多人,每年能够保持1000多万的出生人口规模;第二,生育政策调整取得积极成效,出生人口的数量快速回升,2020年我国0至14岁少儿人口数量占比较2010年上升了1.35个百分点;第三,人口的预期寿命持续提高,使得我国年度死亡人口一直少于出生人口。

宁吉喆表示,近年来我国人口发展变化的趋势看,今后的人口增速将继续放缓。预计在未来一段时间内我国人口总量会保持在14亿人以上。

劳动力人口资源仍然充沛,受教育程度明显提高

“七普”显示,我国16至59岁劳动年龄人口为8.8亿人,尽管比2010年减少了4000多万人,但劳动力人口资源仍然充沛。

“中国劳动力资源的绝对量依然较大,就业压力总体依然不小。”国务院第七次全国人口普查领导小组办公室副主任、国家统计局统计师曾玉平表示,随着经济的高质量发展,提高劳动者的技能水平,解决岗位需求不匹配的结构矛盾,将成为就业面临的主要问题。

从质量上看,我国劳动年龄人口平均受教育年限达到了10.75年,比2010年提高了1.08年。其中,高中及以上受教育程度的人口达到了3.85亿人,占比为43.79%,比2010年提高了12.8个百分点。大专及以上学历受教育程度的人口占比达到了23.61%,也比2010年提高了11.27个百分点。

“随着人口素质的提高,人口红利逐步向人才红利转变,人口资源的优势将得到有效发挥,会进一步促进经济发展方式转变、产业结构升级、全要素生产率提高,推动人口和经济社会持续协调、健康发展。”曾玉平说。

东北地区人口减少,但经济发展韧性仍在,潜力很大

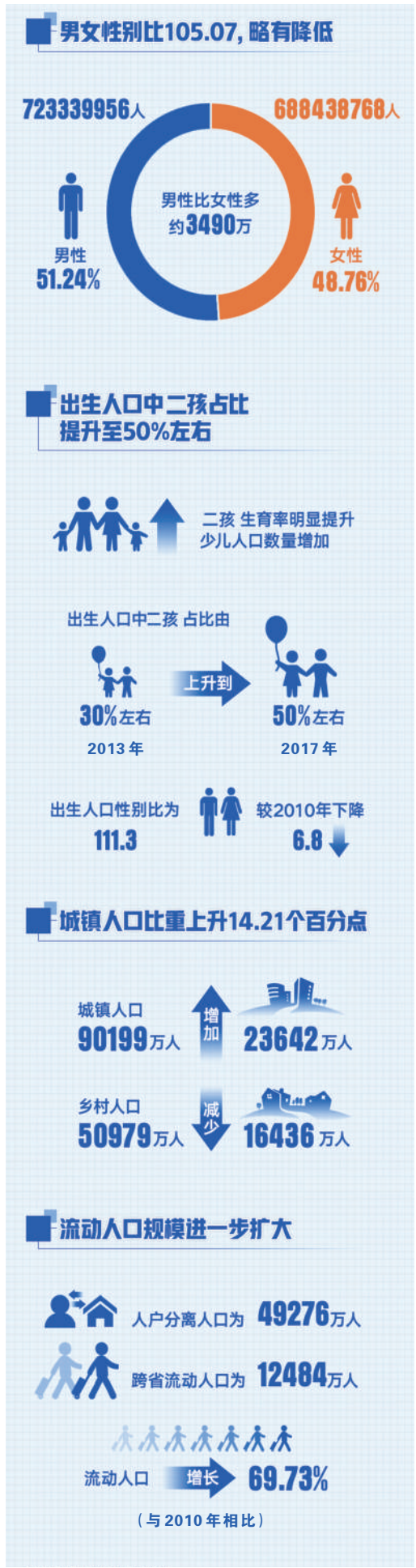
从地区分布看,东北地区总人口9851万人,接近1亿人,规模依然较大,但比十年前减少了1101万人。东北地区在总人口的占比为6.98%。与2010年相比下降1.20个百分点,在各地区中降幅最大。东北地区65岁及以上人口的比重16.39%,提高了7.26个百分点,也高于全国平均水平。

东北地区人口的减少,受到自然环境、地理环境、人口生育水平和经济社会发展等多方面因素的影响。“东北冬季相对漫长且寒冷,一些东北人口向比较温暖的南方迁移流动,这也是全球许多国家人口迁移流动的趋势性特征,欧洲、美国都有这种现象。”宁吉喆说,东北地区经济正处于结构调整的攻坚期,沿海一些经济发达省份多样化的发展机会和就业前景,对其他地区包括东北地区的人口有较大的吸引力。

辩证看待东北地区人口变化。东北地区人才储备丰富,拥有大专及以上学历文化程度的人口占总人口的16.75%,15岁及以上人口平均受教育年限10.16年,高于全国平均水平。

“当前东北经济发展的韧性仍在,潜力很大。东北地区在科技人才、现代农业、装备制造、交通设施等方面基础较好。受过高等教育的人口有1650万人,粮食产量占全国1/5还要多。”宁吉喆说,中央高度重视东北振兴发展,出台了一系列重大举措,促进东北老工业基地实现人才振兴和高质量发展,为东北地区实体经济发展和产业创新营造良好环境,新一轮振兴计划在着力调整结构的同时,也必将带来人口发展的新变化。

资料来源:国家统计局等 图表来源:人民日报客户端



记录中国

选育海水稻

青岛海水稻研究发展中心的科研人员,扎根在海南三亚国家南繁科研育种基地的试验田,选育着近2000份水稻种质资源。海南一年四季均可开展水稻试验研究,育种进程

加速,科研时间能缩短一半。从2016年开始,他们每年秋季奔赴三亚进行水稻播种,待到次年4、5月份水稻成熟采收后,再带着培育出的优质耐盐碱水稻品

种返回总部进行下一步研究。图①:近日,科研人员在田间开展杂交水稻试验。图②:科研人员将选取的海水稻材料从稻穗上摘下,手工进行脱粒并装袋。图③:科研人员正在为水稻材料搭建防鸟网。在海水稻灌浆期,防鸟工作尤为重要,不采取措施可能会颗粒无收。

张茂摄(影像中国)

沿着高速看中国

在京昆高速公路西安至汉中段,车辆南北往,穿梭秦岭之间。这是我国第一条穿越秦岭山脉的高速公路,被称为贯通南北的中西部“黄金通道”。

“货车拉的主要是煤炭、果蔬、花卉等,长途客车多载游客。”指着监控屏幕上的画面,陕西高速集团西安分公司经理徐北平介绍,“驰骋在汉西高速上,会有一种‘车在路上走,人在画中游’的感觉。”

陕西省汉中市旅游资源丰富,有人选世界文化遗产名录的张骞墓,有人选世界灌溉工程遗产名录的“汉中三堰”,还有列入国家大遗址保护项目的龙岗寺遗址。2007年,汉西高速公路全线开通后,汉中北接西安、南通成都,车程大幅缩短,使得自驾游、大巴游成为来汉中游客的热门选择。据统计,每年沿汉西高速进入汉中市的外地旅游车辆近300万辆次,其中省内占61%,四川、重庆方向约占22%。

驱车行驶于汉西高速,远处雾岚萦绕、山色空蒙,近处绿竹翠林、鸟雀欢鸣,秀美风光尽收眼底,清新气息扑面而来。不久前购车的藏族民族大学老师张文翔,兴致勃勃地规划起自驾游路线:“从西安出发,一路南行,能途经秦岭悠然山高山湿地,有机会看到熊猫、金丝猴,还能游览拜台、武侯祠,逛宽窄巷子、吃成都火锅。”

去年,汉中市游客接待量达6170万人次,实现旅游收入356亿元。“汉西高速不仅激活了汉中市旅游业,也畅通了陕西与成渝的人流、物流、信息流,促使西部城市之间的协作日趋紧密。”陕西省城市经济文化研究会会长张宝通说。

车在路上走 人在画中游

本报记者 王乐文 张丹华