

华夏博物之旅

洛阳博物馆(下图)创建于1958年,为国家一级博物馆,集文物收藏、科学研究、陈列展览、社会教育与文化交流诸功能为一体。

母鼓铜方罍

母鼓铜方罍(Lei,图4),铸造于商代晚期,重45斤。肩部两侧各有一兽首衔环,腹部正背两面各装饰一浮雕兽首。

商代晚期,青铜器纹饰非常有特点,可谓“遍体生花”,纹饰的立体感也非常强。

青铜罍分为方罍和圆罍两种,因为方罍比圆罍的结构复杂,制作难度大,所以使用者的等级更高。

洛阳博物馆藏母鼓铜方罍造型瑰丽凝重,形体硕大,结构复杂,纹饰繁缛。

兽面纹铜方鼎

兽面纹铜方鼎(图5),1966年在北窑西周贵族墓中出土。它腹部正中和腿的上部铸有粗眉大眼的兽面纹。

西周时期方鼎较为罕见,往往高等级贵族才可以拥有,目前出土的西周方鼎数量很少。

错金银带流铜鼎

司马迁曾说:“昔三代之居,皆在河洛之间。”洛阳是最早进入青铜时代的地区之一。

错金银带流铜鼎(图1),1979年在洛阳市小屯村出土。难得一见的是,这件青铜鼎的器身、器盖以及耳足等部分均以错金银工艺。

鼎是中国青铜器中的核心代表,其装饰手法由象征到写实,器物形制由厚重到灵巧,都反映出人们对现实生活的肯定和对传统礼法的挣脱。



到中原文化独特的神韵和气魄。

彩绘陶制百花灯

这件彩绘百花灯为陶制,主体由灯座、灯柱、灯盘三部分组成。

彩绘陶制百花灯(图3),1972年在洛阳西郊东汉晚期的贵族墓出土。

这件彩绘百花灯为陶制,主体由灯座、灯柱、灯盘三部分组成。灯座下方饰有群峰环抱的山峦,环绕于底座一周。

上层灯柱插接有12个弯曲的灯枝和4条飞龙,灯盘之上装饰有火焰纹花饰,绚烂夺目。

彩绘陶马与驯马俑

这件彩绘陶马与驯马俑(图2),1978年在洛阳出土。

彩绘陶马与驯马俑(图2),1978年在洛阳出土。它们作为随葬品已尘封于地下长达1000余年。

陶马是艺术家为这幅鲜活场景所设计的主角。它的鞍鞯佩饰保存完好,还用彩绘纹饰装饰得相当华丽。

而驯马俑头戴幪头,身穿一件窄袖圆领衫,脚踏尖头靴,两腿跨立双肩平张。

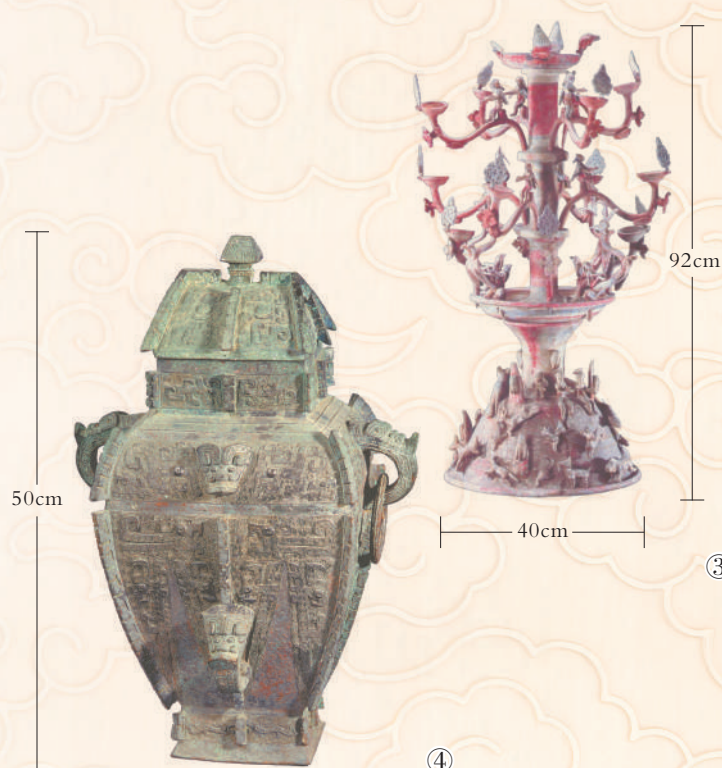
这组彩绘驯马俑与抬腿陶马更反映了唐人在深层次意义上对美的理解与感悟。

(图片均由洛阳博物馆提供)

珍贵藏品解码古都

本报记者 朱佩娟

洛阳博物馆



更多藏品

齐侯铜盃

春秋战国时期周王室力量衰微,为了加强周王室的势力,王室就与强大的诸侯国联姻。

东汉石辟邪

我国古代造型艺术中,工匠将各种动物特征集于一体,为我们创作出了许多具有神话色彩的瑞兽。

白玉杯

白玉杯是曹魏时期的饮酒器。它采用名贵和田美玉琢制而成,圆体造型,筒身直腹。

三彩黑釉马

黑釉马是罕见的唐三彩黑釉器物,为文献中“龙种神驹,四蹄踏雪”的艺术再现。

参观贴士

洛阳博物馆现有一个大型基本陈列和五个专题陈列。其中,基本陈列《河洛文明展》荣膺“2011年度全国博物馆十大陈列展览精品”。

文物有话说·青铜水器

青铜盘匜 沃盥之礼

张亚炜

商周时期,宴前饭后要行沃盥之礼。《礼记·内则》记载:“进盥,少者奉盥,长者奉水,请沃盥。盥卒,授巾。”

盘

西周青铜盘为承水器,发现较多,如虢季子白盘、眉县杨家村窖藏出土的盪盘、周原博物院收藏的盪盘等。

其中,虢季子白盘现藏国家博物馆,清道光年间出土于陕西宝鸡的虢川司。盘内底部有铭文111字,讲述虢国的子白奉命出征,荣立战功。

盪盘(图7),1976年出土于扶风庄白一号窖藏。腹底有铭文284字,颂扬周文王、武王、成王、康王、昭王、穆王的重要政绩。

盃

盃:形状较多,一般是圆口,深腹,有盖,前有流,后有鬲,下有三足或四足,盖和鬲之间有链相连接。

盃(图8),1975年岐山董家窖藏出土。盖内铸铭文132字。铭文主要记载了周恭王三年,裘卫两次与矩伯庶人换取觐见周王的礼物、转让土地的过程。

匜

匜:形似碗,有流,有尾,有耳,有盖,有足,有盖,有流,有尾,有耳,有盖,有足。

《左传》有“奉匜沃盥”。匜形椭圆,三足或四足,前有流,后有鬲,有的带盖。匜是由盃演变而来,与盘配套组成盪水器。

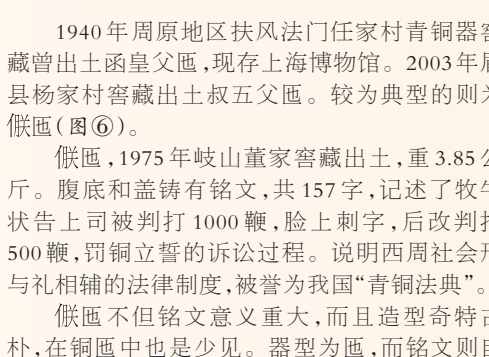


图9:盪盃盖铭。图10:盪盃盖铭文。

(作者系宝鸡周原博物院院长,图片由宝鸡周原博物院提供)

本版责编:孟扬 唐中科 版式设计:蔡华伟