

文明探源

牛河梁的积石冢

文 | 张树民 图 | 肖文津

在古代，坟、墓、冢与墓主人地位严格对应。坟指埋葬后堆起的土堆，形式极简，对应平民；墓指供奉遗体之地，与地面齐平，多有碑志，对应士大夫；冢指规模较大、高大庄严的坟墓，对应王室或显贵。

积石冢是红山文化典型的墓葬形式，以石块堆砌覆斗状冢体，常一冢多墓，立石为棺，尊卑分明，展现氏族祖先崇拜与森严等级。

牛河梁积石冢是距今约5800年至5000年的红山文化核心遗存，分上下两层，以土石砌筑的方形、长方形或圆形墓葬群为主体，现存十几处，最大单体占地达1000余平方米。下层之下还发现居住址。冢群以中心大墓为核心，建有台阶状墓道，这是目前已知中国最早的墓道之一。以往认为商周时期王族大墓才建墓道，此处墓主地位何尊？

随葬玉器是红山文化中标志

社会等级的礼器。高等级大墓中，以玉猪龙、玉凤、勾云形玉佩、箍形玉器为主，做工精、数量多；边缘墓葬则极少甚至没有玉器随葬。唯玉为葬的葬仪，展示了阶层分化。

积石冢群与女神庙、祭坛构成三位一体的最高祭祀体系，其选址于梁脊的布局与后世陵墓规制直接关联，为中国古代玉礼制起源和早期国家形态研究提供了关键实证。

石块被红山先民精心构筑成文明圣山，每一块都承载着对逝者灵魂升腾的祈望，摹写着对天地秩序的敬畏。

牛河梁开启了玉礼制之源。玉被视为通灵神物，沟通天地。玉器正是助力灵魂通天的舟楫。玉猪龙蜷曲如胚胎，喻示生生不息；勾云佩似流云轨迹。这些玉器是指引灵魂升入永恒的信物。玉凤枕于颈下，玉猪龙蜷卧胸前，勾云佩垂落身侧，双手握龟，可见红山先民对生命流转、灵魂不灭的信仰何等执着。

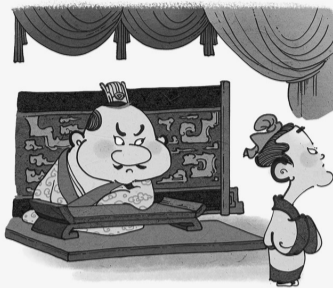
牛河梁积石冢群安卧山脊，清晰映照出后世“陵山为体”的帝王陵寝规制，红山先民创造的文化元素，深隐于中华文明的根脉里。

成语故事

七步之才

高西浪

建安二十五年，曹操去世，曹丕称帝。因忌惮弟弟曹植之才，便总想办法除掉他。



曹植可是你亲兄弟啊，你手下留情呀。



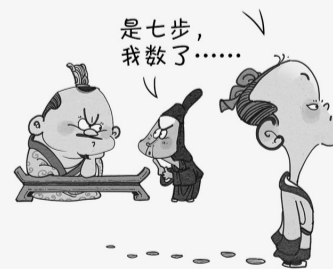
老爸生前夸你写诗快，今天命你七步之内写诗一首，写不出来，休怪我无情。



煮豆燃豆其，豆在釜中泣……



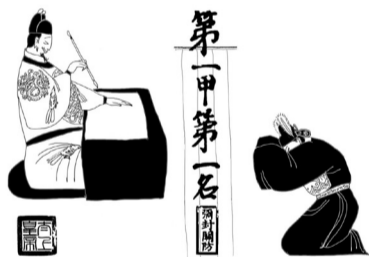
本是同根生，相煎何太急。



勤读厚积，学识自厚。纵无七步之才，亦能通古博今，落笔生花。



趣溯源流



①明代万历皇帝亲拟殿试题目《问帝王之政与帝王之心》，25岁的赵秉忠殿试策论出众，被钦点“第一甲第一名”。



②赵秉忠官至礼部尚书，晚年辞官归故里青州（今山东青州市）。

状元卷的百年传奇

图 | 王凯新



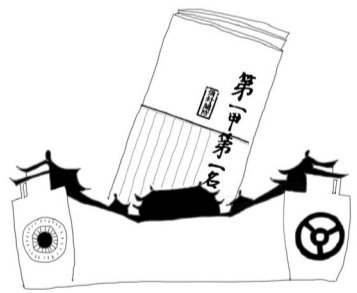
③1983年，在赵秉忠的家乡，发现了他的高中状元的殿试卷。



④时任青州市文物管理所所长的魏振圣，先后24次登门拜访、动员赵秉忠第13代孙赵焕斌。



⑤多次恳切沟通后，赵焕斌最终将这件家传珍宝捐献给国家。

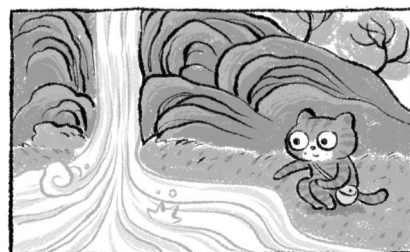


⑥1991年，该卷遭内部人员林春涛盗窃，案发后真迹被追回。这份海内孤本原件现珍藏于青州市博物馆。

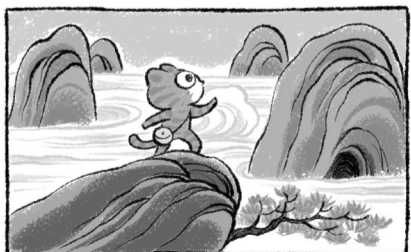
增广贤文

第16篇

图 | 天朝羽



流水下滩非有意，



白云出岫本无心。

原文：流水下滩非有意，白云出岫本无心。

释义：流水从滩头泻下来并非有意而为，白云从山峰间飘出来也是出于自然。万事万物的自然本性，世间诸多事物的发展，皆有其自身规律，并非刻意为之，告诫世人要顺应自然，不刻意造作。