



文明探源

牛河梁的祭坛

文 | 张树民 图 | 肖文津

倘若按建造顺序排列，祭坛应排在最后。但考古学泰斗苏秉琦先生始终以“坛、庙、冢”概括牛河梁红山文化遗址，将祭坛置于首位。他曾明确指出：“红山文化坛、庙、冢三种遗址的发现，代表了我国北方地区史前文化发展的最高水平，从这里我们看到了中华五千年文明的曙光。”

红山文化的文化因子丰富，而祭坛承载着更多中华文明的初始基因。作为独特的文化礼仪建筑，祭坛以台形为核心形制，兼

具祭祀功能，形态多样：或为土台，或由石包砌，或用陶筒形器围合。牛河梁的祭坛，是红山先民传递思想观念的精神通道。

1984年，牛河梁遗址发掘出冢坛合一墓葬，坐落于积石冢中心位置，属核心大墓。墓体隐于地下，方坛耸于地面，为石砌方形结构，底部大、顶部小，呈倒置漏斗状。坛底边长3.6米，高0.7米，遗存完整。砌筑工艺尤为考究：底层以大块石材为基，上部以板状石为主，虽石材形制不一，

但上下两面凿磨平齐，共砌五六层；转角处石块经精细打磨，呈方形或长方形，棱角分明、咬合紧密。此方坛应为某氏族部落的核心祭祀场所。

“冢”为坟墓，“坛”为祭所，坛冢有机结合，尽显红山先民的智慧与观念。尽管坛冢合一建筑形制复杂、营建耗时，先民仍倾尽全力追求完善，这份虔诚是情感的集中迸发，也彰显了高超的建筑设计及施工技艺，以及始终不渝的审美追求。

另有一座方形祭坛，位于两处积石冢之间，以白色石灰岩石块单层铺砌，坛体边框石料较大，外缘规整，相较前一座，风格更为简约。

牛河梁遗址还发现两座高规格祭坛。一座建于山岗高处，夹于两积石冢之间，建筑结构、形制用料与砌筑方式均与积石冢迥异，无墓葬遗存，为三层台阶圆坛状结构，被视作后世天坛的雏形。另一座为异型建筑，外形似金字塔，是遗址群中规模最大的单体建筑，整体为七层台阶的圆丘状土石结构，现存高度7米。

牛河梁这两座高规格祭坛，藏着诸多文明密码，静待进一步考古发掘与研究逐步破解。

趣溯源流

豪华「马槽」



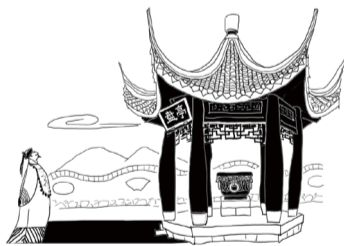
① 虢季子白盘于清朝道光年间，出土于陕西宝鸡，曾被当地农民用以喂马。



② 后被时任眉县县令的徐燮钧辨识为青铜器，购得并带回家乡常州。



③ 1860年，太平军攻占常州，此盘落入护王陈坤书之手。



④ 1864年，淮军将领刘铭传进驻常州时，在陈坤书家中的马厩内发现“马槽”竟是个大铜盘，便运回肥西建“盘亭”珍藏。



⑤ 此后，军阀、日寇等多方势力觊觎该盘，刘家后人将其深埋于后院槐树下。



⑥ 新中国成立后，刘铭传后人将“西周虢季子白盘”献出，后入藏中国国家博物馆。

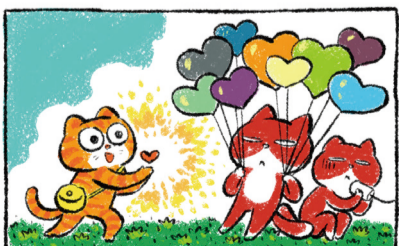
增广贤文

第12篇

图 | 天朝羽



逢人且说三分话，



未可全抛一片心。

原文：逢人且说三分话，未可全抛一片心。

释义：与人说话只能说三分，不能把内心的想法全部吐露给别人。在含蓄中见真诚，在收敛中养智慧，既不因轻信受伤，也不因坦诚被辜负，这才是对自己最大的负责。

成语故事

东施效颦

高西浪

话说越国的若耶溪畔，住着西施和东施两位姑娘。



东施虽然五官齐全，组合起来却让人不敢恭维。她为了体验高回头率的滋味，处处模仿美女西施。



一日西施心口疼，便蹙起眉头，轻捂胸口，这病弱之态，竟有一种我见犹怜的娇美……



原来流量密码在这儿！不是衣服，不是发型，是这个病弱的姿态啊！



东施模仿着西施的每个细节，眉头拧成麻花，双手捂着胸口，迈着小碎步在村里巡演。



强似他人却显拙，自适从容方为美。

