



## 东都就食

文/林永芳

图/肖文津

诗句,要在长安城白居也容易!有前途,有前途!”

关于顾况的那句调侃,虽然版本众多,无论措辞如何,但有一点是公认的:即便是在盛唐时期,长安的米也相当昂贵,粮食供应问题一度成为朝廷的难题,因此产生了“东都就食”(也叫“移都就食”)这一典故。

关中地区,自古便是沃野千里,物产丰富,曾是多个朝代建都的首选之地。长安更是笑傲群城1100多年,周、秦、汉、隋、唐等十几个朝代在此建都。然而,随着时间的推移,森林、草场等植被遭到破坏,灌溉系统也逐渐荒废,人地矛盾日益突出,导致“地狭人稠,耕植不博”,自产的农产品难以满足日益增长的需求,尤其是帝王、官卫、百官的俸食所需。加之灾荒频发,据学者统计,唐代289年间,关中地区就发生了136次自然灾害,粮食短缺问题更加严峻。咋办?

这下就明白了为何要修京杭大运河。靠大运河(漕运)把江淮地区的粮食运往关中,成为补充京师粮食缺口的重要手段。

漕运虽然解决了部分问题,其成本却极为高昂。尤其是从洛阳到长安的最后一段路程,由于途经三门峡险滩,水流湍急,翻船事故频发,因此不得不改走陆路。这段仅150公里的路程,运输成本却占了整个运输过程的大部分,甚至超过粮食本身的价值,真可谓“一粒粮食一粒金”。

面对如此高昂的运输成本,唐朝皇帝不得不采取权宜之计,带领百官前往东都洛阳“就食”,待长安周边地区丰收后再返回。有啥办法呢?

说到这里,顿时觉得幸福感满满——我们比古人有福!至少,手机上下个单,快递就会送饭上门,还会露出甜甜的微笑——“给个好评吧,亲!”哪像古时的百官、后妃们那么苦,千里万里,跋山涉水,只为了赶到运河旁去吃口饭。

唐朝诗人白居易,年仅16岁,便怀揣诗作,拜访文坛前辈顾况。顾况初闻其名,忍不住幽他一默,玩笑道:“长安城可是啥都贵,你想‘白居’,恐怕不‘易’啊!”然而,当读到“离离原上草,一岁一枯荣。野火烧不尽,春风吹又生”时,他立即改口:“小伙子你能写出这样的



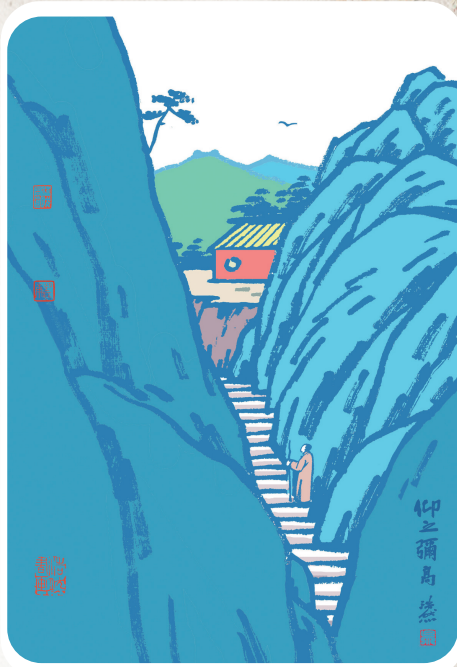
## 仰之弥高

吴浩然

【原文】颜渊喟然叹曰:“仰之弥高,钻之弥坚,瞻之在前,忽焉在后。夫子循循然善诱人,博我以文,约我以礼。欲罢不能,既竭吾才,如有所立卓尔。虽欲从之,末由也已。”

【注释】颜渊感叹地说:“(对于老师的学问与道德),我抬头仰望,越望越觉得高;我努力钻研,越钻研越觉得深厚无比。看着它好像在前面,忽然又觉得在后面。老师善于一步一步地诱导我,用各种典籍来丰富我的知识,又用各种礼节来约束我的言行,使我想停止学习都不可能,在各方面教育我,开发我的潜能和才气,(老师的学问与道德)如高山一样耸立在我前面,虽然我想要追随上去,却找不到前行的道路。”

【画语】喜欢爬山的人都有此体会,当来到半山腰的时候,此时精疲力竭,抬头一看,山还是很高,路还是很长。这句话用在生活交际中,是彼此谦让的客套话。



## 成语故事

### 各有所长 高西浪

秦国的甘茂去齐国游说齐王。然而,一条大河挡住了他的去路。



你连这条河都过不去,还想游说齐王?哈哈,这不是笑话吗?



这世上的事,各有千秋。千里马跑得快,但捉老鼠,它得拜猫为师,宝剑锋利,砍木头却不如斧头……



先生真是能言善辩,我服你。

水上功夫我不如你,游说你得拜我为师,哈哈。



正是尺有所短,寸有所长。各有高招,各尽其用。

## 穆柯寨穆天王(下)

漫“说”京剧

赵洛严

穆桂英爱慕杨宗保,以身相许。杨延昭为救宗保,化名征剿穆柯寨,路遇寨主穆洪举回山,将其击败。穆桂英下山,将杨延昭走马活擒,孟良喝破双方身份,穆桂英羞愧,将杨延昭放到马下后回山,杨延昭羞愧回营。



一番言语喜不胜,婚姻大事相应承。乔装改扮出营帐,杀败洪举穆天王。穆瓜(侍女)回来报一信,姑娘戎装出寨城。走马活擒杨六郎,公媳误会闹一场。